

Themadubbelnummer:
Verkeerswegen en wandel-
paden

met oa:

- * Exoten
- * Aansluiting A73
- * De geschiedenis van de Mooksebaan
- * Simon Meilink en de Altena Hettsteeg
- * Aardsterren, -mannetjes en -hommels
- * 't Alde Meulepad
- * De Keizersweg

GROESBEEKS
milieu
journaal

2007-127



kennismakingsprijs €3,00



Verschijningsdatum april 2007

Inhoud

Het Groesbeeks Milieujournaal is een uitgave van de Werkgroep Milieubeheer Groesbeek en verschijnt driemaandelijks. kosten: minimaal 15,00 euro per jaar. Opgave bij het secretariaat.

REDACTIE

Henny Brinkhof
Niek Willems
Willemijn van Rooij
Peter Pouwels

MEDEWERKERS

Jeske de Bekker
Dianne de Bruin
Gerrie Driessen
Annemieke Nillessen
Stijn Schreven
Kees Schreven

SECRETARIAAT

Postbus 26
6560 AA Groesbeek
redactie: 024-3974221
gironr. 52.75.384
bankrek. 1174.42305

DRUK

Werkenrode, Groesbeek

OMSLAG

Henny Brinkhof

Voorwoord van de redactie	3
Exoten door Niek Willems	4
Aansluiting A73 door Henny Brinkhof	10
De Mooksebaan, dankzij de landgoedeigenaar Rijnbende sinds 1885 goed begaanbaar door Gerrie Driessen	13
Wie kent Groesbeek	17
Interview met Simon Meilink over de Altena Hettsteeg	18
Nieuwe flora Van Nijmegen en Kleef	20
't "Alde Meulepad"	21
De Aardhommels, verslag van het winterseizoen door Stijn en Kees Schreven	26
De Aardsterren door Annemieke Nillessen	28
De aardmannetjes door Dianne de Bruin	29
Een vergeten straatnaam, 'de Keizersweg' door Gerrie Driessen	30
Landschapsbeheer Groesbeek: Jaarprogramma 2007	34

DIT MILIEUJOURNAAL IS GEDRUKT OP CHLOORVRIJ GEBLEEKT PAPIER



Voorwoord

Vrij baan voor de heilige koe, dat geldt tegenwoordig misschien meer dan ooit voor de auto. Natuurlijk een auto brengt je als het goed is comfortabel en snel van A naar B, tenminste als er niet andere mensen zijn die dat toevallig ook willen, waardoor er op bepaalde plaatsen zoveel weggebruikers zijn dat het niet meer opschiet. Dan ontstaan de alom gevreesde files. Maar alles went, zelfs een file. Steeds meer automobilisten ervaren ze niet meer als een plaaggeest, maar als een dagelijkse rustpunten. Tot nu toe zou je zeggen: laat ze die automobilisten maar lekker hun gang gaan. Snel op de snelweg of langzaam in de file, maar helaas is het niet zo eenvoudig. De auto drukt niet alleen een stempel op het leven van de gebruiker ervan, maar ook op andere mensen, of ze dat nu willen of niet.

Ga maar eens in een doorsnee wijk kijken. Daar staan 's avonds en in het weekend zoveel auto's geparkeerd dat kinderen niet meer gewoon buiten kunnen spelen. Er is voor hen geen plaats meer. Zij moeten naar speelplaatsen of er moet iets georganiseerd worden. Meestal komt daar dan de achterbank van de auto aan te pas. Ook bij nieuwbouwplannen staan parkeerbalansen heel hoog op de prioriteitenlijsten. Speelmogelijkheden voor kinderen staan onderaan of komen in het geheel niet voor. Zo is er zelfs bij de nieuwe basisschool aan de Cranenburgse straat meer oppervlakte gepland voor parkeergelegenheid voor auto's dan speelplaatsen voor kinderen. Kan het absurder!!

Dan hebben we het energiegebruik. Auto's gebruiken veel energie om van A naar B te komen, want niet alleen het gewicht van de inzittende moet verplaatst worden, maar ook die van het automobiel en die is wel 10x of nog meer keer zo zwaar (ter vergelijking een fiets is 3-4x zo licht als de bereider). Dan slurpt de productie van een auto even veel of nog meer energie op dan dat hij zijn hele leven zal gebruiken aan benzine of diesel. De auto doet dus een flinke duit in het zakje als het gaat om ons energiegebruik.

Dan zijn er nog de verkeersdoden die er jaarlijks vallen, zo'n 800 per jaar. Dat waren er overigens in 1970 nog meer dan 3000. Dat lijkt dus mee te vallen, lijkt want jaarlijks sterven 18.000 mensen ongeveer 10 jaar te vroeg als gevolg van fijn stof en dat fijn stof is toch voor een groot deel toe te schrijven aan de auto en dan met name de dieselauto. Uit onderzoek in Nederland bleek in 2002 dat mensen die langs een drukke weg wonen twee maal zo grote kans hebben te sterven aan ziekten van hart- en bloedvaten.

Dan hebben we de overlast die verkeer veroorzaakt. Door het centrum van Groesbeek stroomt dagelijks een onafzienbare stroom auto's. Het gaat maar door. En ook op andere punten zijn zgn knelpunten. Kinderen kunnen niet zelf het dorp door, te voet of met de fiets. Te gevaarlijk met al die auto's, dus worden ze vaak maar gebracht en gehaald. Met de auto. Om files en drukte te verminderen en "knelpunten" moeten weer nieuwe wegen aangelegd worden. Die aanleg gaat in het merendeel van de gevallen ten koste van de natuur. Dat is immers het goedkoopst. Zo ook in Groesbeek. Allerlei knelpunten die ontstaat als de autobezitters gaan rijden richting A73 kunnen alleen opgelost worden als dat ten koste gaat van de natuur.

Tenslotte weten verkeersdeskundigen te melden dat oplossingen van knelpunten steeds weer leiden tot nieuwe knelpunten ergens anders. En nieuwe wegen leiden weer tot nieuwe auto's en weer tot drukte. Je blijft aan de gang. Het is een bekend gegeven dat de mens niet meer dan anderhalf uur reizen van zijn werk wil wonen. Of hij nu te voet gaat naar zijn werk of met een helikopter. Bij dagelijks 3 uur reizen ligt een grens. Dat betekent dat als de mobiliteit toeneemt men verder van huis gaat werken. Dat betekent ook dat als de wegen verder verstopt raken men vanzelf werk dichterbij huis zoekt. Het is dus maar de vraag of het goed is de auto's maar te blijven faciliteren.

Gezien de grote stempel die de auto nu al drukt op het leven van mensen, lijkt het goed om heel kritisch te blijven als het gaat om de aanleg van wegen en verbindingen, ook in Groesbeek. Natuurlijk voor de meeste mensen in de auto van groot belang. Het geeft ze niet alleen een gevoel van vrijheid en mobiliteit, maar de auto geeft je ook aanzien, het is voor velen het verlengstuk van hun ego. Dat betekent niet dat we altijd maar aan de dictatuur van de auto moeten toegeven. Het is niet echt een heilige koe, wij hebben ze zo gemaakt.

Exoten

Dit keer een stukje over nieuwe plant- en diersoorten in Nederland. Want het zal niemand ontgaan zijn dat er steeds vaker berichten zijn over nieuwe soorten die gesignaleerd worden of veel vaker dan voorheen gezien worden. Recentelijk nog het bericht over Blafherten op de Veluwe en in de Achterhoek. En denk ook aan de Koninginnenpage, opeens was ie overal. En dan die Kolibrivlinder...

Die Koninginnenpage kan best toeval zijn, deze soort heeft in Ne-

derland al eerder zijn ups en downs gehad. Maar dat Blafhert is toch wat anders, die gaat niet meer weg zou ik zeggen. En dat is natuurlijk vreemd want het Blafhert, ook wel Muntjak genoemd komt van ver. Oud indigangers zullen misschien de naam herkennen, want op Java heet het blafhert Mentjak. De soort die in Nederland voorkomt is een Chinees neefje van deze soort. Ondanks de slag tanden bij het mannetje is het minihertje natuurlijk ernstig knuffelbaar. Het Nederlandse overheidsbeleid om ze



Blafhert

uit te roeien zou best kunnen ontaarden in sneeuwvlokje-achtige toestanden (U weet wel, dat blonde "wilde" zwijntje). In Engeland zitten echter al 200.000 Blafherten, daar zijn ze sinds 1901 op vrije voeten. Misschien is nu ingrijpen toch niet onverstandig dus.

Soorten die zich wel in Nederland gevestigd hebben maar die er niet vandaan komen worden ook wel exoten genoemd. Sommige mensen hanteren een strengere definitie, zij voegen er aan toe dat mensen of menselijke activiteiten de vestiging moet hebben veroorzaakt. Bij een nog strengere definitie moet de introductie in de laatste (bijvoorbeeld) 50 jaar hebben plaatsgevonden.



Kolibrivlinder

Aangezien de wetenschappers er zelf ook nog niet helemaal uit zijn hanteer ik ruimste en gemakkelijkste definitie.

De woorden *floravervalsing* en *faunavervalsing* worden ook in de context van de exoten gebruikt. Aan deze laatste woorden zit echter wel een sterk waardeoordeel: "die moeten weg want ze horen hier niet thuis!". Maar voor we allemaal a la Geert Wilders ten strijde trekken tegen de tsunami van vreemdelingen, moeten we toch wat genuanceerder naar de materie kijken.

Vast staat natuurlijk dat niet alle exoten zo knuffelbaar zijn als het Blafhertje of zo fascinerend als de Kolibrivlinder. Sterker nog, aan sommige exoten hebben we heel wat broertjes dood. Ook het HIV virus is namelijk een exoot en zo ook de pest en een aantal andere ziekteverwekkers. Indianen in Noord- en Midden Amerika bezweken na de komst van Columbus massaal aan kinderziekten uit Europa. Ook een dierziekte zoals bijvoorbeeld die Blauwtong die er vorig jaar opeens was, kan een exoot zijn.

Maar het is niet allemaal ach en wee en kommer en kwel: Als u vanavond op uw bord kijkt zult u waarschijnlijk heel veel exoten aan treffen, ook als u van de Hollandse pot bent en uit de eigen moestuin eet. Kippen en hun eieren komen uit India, aardappels en tomaten uit Zuid-Amerika en boontjes uit Midden-Amerika. Daarnaast zijn er natuurlijk ook heel wat zaken van Nederlandse oorsprong: Bietjes, asperges en kool zijn afstammelingen van Nederlandse duinplanten. Rund en varken komen ook van hier, net als veel zeevissoorten die gegeten worden. Uien, appels, peren en kersen zijn ook Nederlands te noemen. Maar de meeste graansoorten en tuinbonen die komen dan oorspronkelijk weer uit het Midden-Oosten, net als schapen en geiten.

Het is overigens helemaal niet raar om exotische zaken in je nationale keuken te hebben, bedenk eens hoe de Indonesische, Indiase en Thaise keuken er uit moeten hebben gezien

voor Columbus: Geen rode pepers en geen pindasaus! En wie lust er Italiaanse pasta en pizza zonder tomatensaus?

Als u dan toch naar de moestuin staat te kijken, werp dan ook eens een blik op de siertuin: ook daar vindt u hoofdzakelijk exotische planten. Soms Chinees en Zuid-Afrikaans spul, maar het kan eigenlijk uit de hele wereld komen. Maar meestal niet uit Nederland, met uitzondering van de knoei natuurlijk.

In het bos is het al niet anders: De exotische Amerikaanse vogelkers uitroeien, daar wil iedereen graag aan meewerken. Deze soort werd ooit naar Nederland gehaald als 'bosverbeteraar'. De bedoeling was dat de soort in naaldbossen op arme gronden de vorming van een humuslaag zou veroorzaken en de naaldbomen zou stimuleren (door beschaduwning) om snel en recht omhoog te groeien. Inmiddels heeft deze soort de naam Bospes ruimschoots verdiend en iedereen wil hem kwijt.

Maar ja, die naaldbomen, die horen hier zelf ook niet, ze komen allemaal van elders, behalve de Grove den, de Jeneverbes en de Taxus. En als we dan toch de motorzaag aan hebben staan, dan de Kastanjes ook maar meteen, die zijn door de Romeinen naar Nederland gebracht net als de konijnen. Uiteindelijk hebben we dus ook heel erg veel moois, en niet te vergeten, een volle maag aan de exoten te danken.

Een deel van het grotere succes van de Europese landbouw komt voort uit het gegeven dat soms de ziekteverwekkers van een gewas of van vee hier niet zijn, en in de landen van oorsprong wel. Dus juist omdat het exoten zijn hebben we er voordeel van. Dat komt vaak omdat de exoot door ons mensen vertroeteld, vermeerderd en beschermd wordt, terwijl de ziekteverwekkers en plaaginsecten, die in het land van oorsprong het gewas belagen, het hier zelf maar moeten zien te rooien in de winter.

Bijvoorbeeld Maïs groeit in Nederland zonder last te hebben van de Maïswortelboorder. In Midden-Amerika waar de maïs vandaan komt en andere warme streken, is dat duidelijk niet het geval. De larve van deze keversoort eet uitsluitend wortels van maïs en de volwassen kever eet Maïsstuifmeel, Maïskorrel en Maïsblad.

Als de Maïswortelboorder zich in Nederland zou vestigen is dat een drama voor de Maïsverbouwers, want de melkveehouderij is voor een aardig deel afhankelijk van Maïskuilvoer. Daarnaast kunnen melkveehouders aardig wat mest kwijt op de Maïspercelen. (Ook dat heeft wat te maken met de exotische oorsprong van maïs, maar dat moet

u een andere keer nog maar eens aan me vragen)

Voor natuur en landschap liefhebbers lijkt het misschien een griffelmomentje, zeker omdat de voorgestelde methode om de Maïswortelboorder te bestrijden vruchtwisseling is, met maar 1 keer in de 3 jaar maïs op hetzelfde perceel. Maar als de boer een onrendabel perceel moet verkopen aan een projectontwikkelaar dan kunnen de mondhoeken weer naar beneden. Daarnaast zal de komst van de kever leiden tot het toepassen van meer bestrijdingsmiddelen. En wat daar nog bovenop komt: een deel van de genetisch gemodificeerde Maïsrassen heeft precies tot doel de Maïswortelboorder tegen te werken. Als de kever zich definitief zal vestigen in Nederland zouden economische belangen het kunnen winnen van de ecologische bezwaren tegen GM-maïs. Nu is het zeker allemaal nog niet zo ver, sinds 2003 werd de Maïswortelboorder hier maar een paar keer gevonden. O.a. bij vliegveld Schiphol en Beek, maar denk nu niet meteen dat de kevertjes per vliegtuig naar hier komen, dat is niet zo, bij vliegvelden wordt waarschijnlijk gewoon beter gezocht naar exotische insecten. Toch lijkt het me een kwestie van tijd voor de Maïswortelboorder komt. In België had de kever al een voet aan de grond gekregen op een aantal plaatsen, maar de bestrijding was gelukkig succesvol.

Een exoot is eigenlijk alleen een probleem als deze zich in het wild kan vestigen en zich kan voortplanten. Of eigenlijk nog scherper gesteld: als deze zich massaal kan uitbreiden en economische en ecologische schade gaat veroorzaken. Een dergelijke exoot noemen we een *invasieve soort*.

Of een exoot zich invasief gaat gedragen is van te voren wel in te schatten of te beproeven, maar ook biologen en landbouwkundigen hebben geen kristallen bol. Kijk maar eens goed naar de lieveheersbeestjes dit jaar, u zult waarschijnlijk opmerken dat er een aantal bij zitten die wel veel voorkomen, maar die niet de bekende 7 of 2 stippen hebben.

Dat kan dan kloppen: dit is het Veelkleurig Aziatisch lieveheersbeestje. Hier pas geleden ingevoerd als biologisch bestrijdingsmiddel tegen bladluizen in kassen. Allemaal van tevoren gescreend en bestudeerd, maar toch een invasieve soort geworden. Het mooie van deze soort is wel dat ie eigenlijk heel variabel van kleur is, dus het is er wel afwisselender van geworden. Maar verder is ie toch echt bezig onze eigen stippels aan de kant te zetten. Hij eet ook af en toe vlin-



Amerikaanse vogelkers met bessen



Maïswortelboorder

dereitjes en larven, en soms ook larven van onze eigen inheemse lieveheersbeestjes. Het best kun je het Veelkleurig Aziatisch lieveheersbeestje herkennen als je naar de dekschildjes bij z'n kont kijkt, daar zit vaak een duidelijke deuk of plooi op beide schildjes. (kijk even op www.stippen.nl anders). Dat lieveheersbeestje is misschien niet zo'n drama, maar uit het verleden (en doorwerkend naar het heden) kennen we talloze nachtmerrie verhalen over invasieve soorten. Ik zal er ter illustratie een paar noemen, de voorraad lijkt wel onbepert, zeker als het gaat om Australië en Nieuw Zeeland en andere eilanden. Eilanden hebben namelijk vaak een heel eigen flora en fauna die soms lange tijd geïsoleerd was van de planten en dieren op de grote werelddelen. Die inheemse flora en fauna is niet altijd meer gewend aan de strijd om het bestaan zoals die elders wordt gevoerd. Agressieve soorten van elders kunnen daardoor veel schade aanrichten. Niet alleen ecologisch maar ook economisch zoals we hieronder zullen zien: In het verleden zijn in Australië suikerrietplantages aangelegd die economisch voor Australië belangrijk waren. Merk op dat we hier met een exoot te maken hebben.



Aziatisch lieveheersbeestje

Helaas werd het suikerriet op een zeker moment besmet met 2 soorten kevers die veel schade aanrichtten (exoot nummer 2 en 3). In 1935 besloot men om deze kevers te gaan bestrijden met de Zeepad (of Agapad, exoot nummer 4). Van het begin af aan was al duidelijk dat de Zeepad zich niet zou gaan thuisvoelen op de suikerrietplantages (bij ons zitten ook maar weinig padden tussen de maïs). Toch werd besloten om de padden in te voeren vanuit Amerika, mede ook om rupsen en ratten te bestrijden. Ratten? Ja, ratten. We hebben het hier over een pad die maximaal tot 40 centimeter groot kan worden en 2 kilo zwaar (gelukkig zijn ze meestal beduidend kleiner). Hij eet dan ook gewoon alles wat beweegt en in z'n bek past. Maar ook voedsel dat niet beweegt, wat zeer uitzonderlijk is in de kikker- en paddenwereld.

Na een paar jaar ging het opvallen dat op sommige plekken de wegen er in de paartijd van de Zeepad nog erger aan toe waren dan de Knapheideweg voor de plaatsing van de amfibieënschermen. Overal dode padden. Toen begon men te beseffen dat het fout ging en dat de pad bezig was aan een opmars. Inmiddels zitten ze overal in het noordoosten van Australië. Aantallen worden geschat op 200 miljoen.

Tegenwoordig zijn de Australiërs veel tijd en geld kwijt aan de bestrijding van de Zeepad, want niemand uit de Australische dierenwereld bleek die klus voor de mensen te willen opknappen. De Zeepad is namelijk dodelijk giftig, zelfs de eieren en kikkervisjes zijn al giftig.

Zeepadden kunnen in het wild wel 15 jaar oud worden in die tijd zitten ze de mensen in de weg en beconcurreren ze de inheemse fauna of ze eten deze op.

Enige voordeel is dat mensen hun katten en honden binnenshuis houden, anders zouden ze vergiftigd kunnen worden als ze een pad aanvallen. Dit scheelt vast duizenden dode vogeltjes elk jaar. Verder maken sommige mensen een handeltje van paddenleren tassen, petten en laarzen, of ze verdienen een boterham als paddenmepper bij de golfbaan. Het aantal ratten zal wel zijn toegenomen, want de natuurlijke vijanden van klein ongedierte zijn vergiftigd. De naam Zeepad is trouwens een vertaling van *Bufo marinus*, een vergissing van Linnaeus, de pad heeft niks met de zee te maken.

Konijnen in Australië vormen ook zo'n exotendrama. Ze werden ooit (rond 1850) ingevoerd door een Britse emigrant, die thuis in Engeland altijd veel plezier had gehad in de konijnenjacht, maar die zich in zijn nieuwe thuisland een beetje verveelde. Hij liet een stuk of 20 konijnen opsturen (en patrijzen, hazen en mussen). Sommige mensen volgden zijn voorbeeld.

Al snel liep het uit de hand: konijnen kunnen zich in Australië het hele jaar voortplanten, en roofdieren ontbreken. Andere mensen hadden dan wel vossen geïmporteerd, maar die haptten liever naar inheemse dieren. Wat ook een belangrijke rol speelt is dat de mensen grote stukken landbouwgrond hadden gemaakt van, voorheen voor konijnen ongeschikt, terrein. Al in het begin van de 20ste eeuw vingen de Australiërs elk jaar 2 miljoen konijnen, wat verder helaas geen enkel zichtbaar effect had.

Wat wel een zichtbaar effect heeft is de schade die konijnen aanrichten. Vele plantensoorten zijn waarschijnlijk uitgestorven en ook de van deze planten afhankelijke diersoorten. Andere diersoorten stierven uit doordat ze

Zeepad



de concurrentie om voedsel met de konijnen verloren. Het kale landschap viel ten prooi aan erosie. Voordelen had de konijnenplaag ook: vlees en bont leverden aardig wat geld op.

In een poging de konijnen te stoppen heeft de Australische regering begin 20ste eeuw meer dan 3000 kilometer konijnbestendig gaashekwerk aangelegd van de kust van noord naar de kust van zuid Australië. Mede ook om andere invasieve soorten tegen te houden zoals Emoës, vossen en dingo's (half wilde honden). Het hek werkte aardig, maar konijnen kunnen hoog springen en diep graven.

In 1950 waren er naar schatting 600 miljoen konijnen in Australië toen men besloot om het myxoma virus uit Uruguay in te voeren. Dat had effect, omdat het erg dodelijk is voor konijnen. Binnen een paar jaar waren er nog maar 100 miljoen. Maar daar zaten vele resistente exemplaren tussen en in rond 1990 was het aantal konijnen al weer gestegen tot zo'n 300 miljoen.

Wat ook een rol speelde is dat het aanvankelijk zeer agressieve myxomavirus langzaam evolueerde naar een mildere vorm. Dat is te zeggen: virusvarianten die het konijn minder snel doodden, bleven zelf langer in leven en konden dus langer verspreid worden. Na een tijdje overheerste de mildere variant natuurlijk. Wat ook een probleem is is dat het myxomavirus door muggen verspreid moet worden, en muggen doen het het beste in natte omstandigheden, maar Australië staat eigenlijk juist bekend als een grotendeels erg droog land.

De Aussies hebben later geprobeerd om het trucje te herhalen met het RCD virus maar dat had wat wisselend succes. Het is meer een aanvulling op het myxoma virus gebleken. Het RCD virus komt uit China en heeft ook bij ons de laatste jaren hard huisgehouden onder de konijnen. Bepaalde soorten duinvegetatie hadden zelfs te lijden onder het gebrek aan konijnenvraat, ze werden

overwoekerd met struiken en boompjes, beheerders zaten met hun handen in het haar. Wat een rare tegenstellingen hè? In zowel Europa als Australië zijn konijnen ingevoerd, bij ons eigenlijk met weinig problemen en in Australië met rampzalige gevolgen. In Australië gaan vegetaties ten onder aan de konijnen, in Nederland gaan juist vegetaties verloren bij gebrek aan konijnen. Er lijkt geen peil op te trekken.

Niet alleen in Australië ging het verkeerd, ook in Nederland ging het, zeker in de afgelopen eeuw, regelmatig mis. Typisch Nederlands dat we er best aardig mee weg hebben kunnen komen. De 'ergste exoot' (afgezien van ziekteverwekkers) is denk ik de Muskusrat. Ooit werd deze soort naar Europa gehaald vanuit Noord-Amerika omdat je er bontjassen van kunt maken. Hij schijnt ook niet slecht te smaken, en is een heel enkele keer in een recept of op een menukaart te zien als "Waterkonijn". Inmiddels in bijna heel Europa en grote delen van Azië verwilderd. Dat de Muskusrat dijken ondermijnt met zijn gegraveerde is neem ik aan bekend, maar in landen zonder dijken wordt de Muskusrat soms niet als een probleem gezien, dus uitroeien in Europees verband gaat nooit lukken.

De Britten is het wel gelukt om de Muskusrat weer kwijt te raken. Vanwege hun geïsoleerde ligging zal de Muskusrat daar verder ook wel wegblijven. Maar de Britten hebben ook zo hun eigen exoten probleem, zo heeft de bij ons zo bekende Rode Eekhoorn er bijna het loodje gelegd. Deze soort wordt weggeconcurrereerd door de uit Amerika afkomstige Grijze Eekhoorn.

Terugkerend naar Nederland kan ik nog wijzen op de situatie van de rivierkreeft. Eigenlijk moet ik zeggen 'kreeften', want onze eigen soort is volledig verdrongen door een aantal uitheemse soorten, meestal uit Amerika. Deze soorten hebben tevens een ziekteverwekkende schimmel bij zich die dodelijk is voor onze eigen rivierkreeft die nog maar op een paar plaatsen voor komt. Watervervuiling speelde een aanvullende rol bij het verdwijnen van de rivierkreeft.

Een recent voorbeeld is dat van de Grote Waternavel. Een tijdje terug een bekende vijver- en moerasplant die bij het tuincentrum kon worden aangeschaft. Helaas bleek de soort taaier dan gedacht, en raakten op sommige plaatsen afwateringskanaaltjes, watergangen en sloten volledig verstopt met woekerende waternavel. Inmiddels mag de plant niet meer verkocht worden heb ik gelezen. Eerder hebben we ook al zoiets mee gemaakt met de komst van twee soorten



Grote waternavel

waterpest.

Grote waternavel zal ook wel niet de laatste exotische waterplant zijn die voor problemen zorgt. In buurlanden zien we dat zich al nieuwe exoten aandienen.

Een landplant die iedereen de laatste jaren heeft zien oprukken is de Japanse duizendknoop. Op de Horst kun je hem onder andere vinden waar de Leijgraaf en de Groesbeek bij elkaar komen en bij de spoorwegovergang van de Boersteeg. U heeft deze plant vast al eens opgemerkt want ze groeit manshoog met stengels dicht op elkaar. Op eens staat er een "struik" in de berm, daar kun je niet overheen kijken. Na het maaien kun je nog zien waar ze stonden omdat er allemaal holle pijpjes uit de grond steken. De plant is moeilijk uit te roeien als ie zich eenmaal gevestigd heeft op een plek. Maaien, chemische bestrijding en afdekken met donker zeil in combinatie kunnen succes hebben. De plant is echter niet giftig en de jonge scheuten zijn zelfs eetbaar, dus misschien moeten we aan culinaire bestrijding doen. Omdat de plant een anti-cholesterol stof bevat staat ze sinds een tijdje opnieuw in de belangstelling. Gezien de chemische bestrijding die wordt toegepast zou ik echter een beetje oppassen met "oogsten".



Japanse Duizendknoop

Ook in de vogelwereld zien we nieuwkomers, bijvoorbeeld de Nijlgans en in een aantal grote steden de Halsbandparkiet. Beide soorten blijken hard te concurreren om nestruimte. De Halsbandparkiet verdringt hollenbroeders en de Nijlgans wil nog wel eens een paartje Ooievaars wegjagen van hun nest, want vreemd genoeg broeden ze op hoogte. Soms komt het gevaar uit onverwachte hoek. Zo werden er twintig jaar geleden onze eigen slijkgarnalen en vlokreeftjes (garnaalachtige rivierbeestjes) verdrongen door Kaspijsche slijkgarnaaltjes. Dat bleek te komen door de aanleg van het Main-Donau kanaal, waardoor het rivierstelsel van de Rijn met de Zwarte zee werd verbonden. Dit opende de weg voor Zwarte zee soorten naar Nederland. Ook enkele vissen maakten gebruik van de nieuwe mogelijkheden. Andersom bereikte de Chinese Wolhandkrab, een exoot uit Azië die via ballastwater in de Nederlandse,



Nijlgans

Belgische en Duitse zeehavens terecht was gekomen, de Zwarte zee.

Die wolhandkrab is trouwens een verhaal apart, waar ze vandaan komen is het een dure delicatessen, die op sommige plekken al is uitgestorven of verbasterd met andere wolhandkrabondersoorten (3 maal woordwaarde). Ik heb gelezen dat er al sprake zou zijn van plannen voor het terug importeren van raszuivere Europese krabben naar de plaatsen van oorsprong rond Shanghai. Als land van havens en handel blijkt het voor Nederland eigenlijk onmogelijk om exoten buiten de deur te houden. Met name schepen die in Nederland ballastwater van elders op de wereld lossen brachten al heel veel nieuwelingen naar hier. Andersom is het ook zo dat schepen die hier ballastwater innemen soorten vanuit Nederland verspreiden naar andere plaatsen op de wereld.

Is dat nou erg, al die exoten? Tja er zitten zowel plezierige en profijtelijke kanten aan als onaangename en economisch nadelige kanten. Op sommige fronten wordt onze omgeving diverser met de komst van exoten, maar toch wel vaak ten koste van onze eigen flora en fauna. Het maakt veel uit hoe een exoot zich gedraagt, als er geen sprake is van invasief gedrag (woekergedrag) en de



Halsbandparkiet

exoot heeft een natuurlijke vijand, dan zal er weinig bezwaar zijn bij de meeste mensen. Natuurbeschermers zullen natuurlijk wel bezwaar maken.

Er geldt ook in de exoten wereld: onbekend maakt onbemind. Onze eigen Kattenstaart, u weet wel die moerasplant met die paarsroze pluimen, bijvoorbeeld is in de Verenigde Staten een plaag. Maar wij kennen de plant en denken "nou ja, het zal wel".

De muurhagedis werd ooit door een Amerikaanse jongen meegenomen naar huis na een vakantie in Italië. Hij heeft zich al in twee staten verspreid. Maar in Nederland kennen we de Muurhagedis alleen als beschermde en gekoesterde soort die alleen nog voorkomt op een muur in Maastricht.



Wolhandkrab

Dan ga je automatisch de Amerikaanse situatie wat relativeren, terecht of niet.

Als ik een gedachte-experiment mag maken: Recentelijk zijn er op Mars sporen van vloeibaar water gevonden en ook een van de manen van Jupiter zou vloeibaar water kunnen hebben. Als een sonde zoals we die naar dat soort plaatsen sturen nu 'besmet' zou zijn met een alg. Zou het dan erg zijn dat deze alg zich op zo'n planeet of maan zou vestigen? En als nu zou blijken dat er daar al primitief leven was?

Toch moeten we oppassen met te veel relativeren: De Nederlandse winter is telkens een belangrijke bescherming tegen exoten gebleken. We konden in Nederland met exoten knoeien wat we wilden, na de winter begonnen we altijd weer met een bijna schone lei. Daardoor liep het nooit zo'n vaart. Maar iedereen ziet neem ik aan het zwaard van Damocles al hangen: Die winter wordt steeds slapper!

Uiteindelijk kunnen we de exoten toch meestal niet tegenhouden, en de vraag is of je dat ook moet proberen. Onze wereld is een groot dorp geworden en mensen en goederen kunnen heel gemakkelijk van de ene kant van de wereld naar de andere, en planten, dieren en niet te vergeten: schimmels, bacteriën en virussen liften gewoon mee.

Niemand wil daar ook verantwoording voor

afleggen, mede ook omdat iedereen maar een miniem aandeel heeft in de oorzaak van het probleem. Kijk naar de Tijgermug. Die komt als larve vanuit China naar hier, meeliftend op die leuke bamboebundeltjes die je bij tuincentrum en bloemist kunt kopen. In Italië is het een plaaggeest, die ook overdag steekt. Daarnaast kan de Tijgermug allerlei ziektes verspreiden. Maar iemand die zo'n lucky bamboo koopt zal zich niet verantwoordelijk voelen voor het importeren van de Tijgermug, laat staan voor een eventuele ziekte die er in zou kunnen zitten. Dat is dan de schuld van de teler, expediteur, importeur, overheid en noem maar op.

Toch kunnen we wel wat doen: We moeten er in ieder geval alert op zijn dat we geen doelbewuste introducties meer doen. Geen jacht- of bont- of hobbydieren vrij laten. Geen tuin- vijver- of aquariumplanten verspreiden.

Uitzetten kan wel, uitroeien niet meer, en dat zal in de toekomst nog sterker blijken.



Tijgermug

Niek Willems

Aansluiting A73

Afgelopen zomer was er een informatie-avond georganiseerd door het KAN over de A73.

Op de avond werden de verkeersbewegingen richting A73 in kaart gebracht en de knelpunten geanalyseerd. Vervolgens werd gekeken naar oplossingsrichtingen in de vorm van diverse alternatieven. Daarna heeft de politiek van de omringende gemeenten te kennen gegeven welke alternatieven zij het beste vinden. Die alternatieven worden zullen verder uitgewerkt worden door het KAN. De milieubewegingen willen ook onderzoek aan de gevolgen van nietsdoen. Met name afwijking via de Wijlerbaan zou wel eens belangrijker kunnen worden dan nu gedacht wordt.

Sinds de opening van de A73 is de Heumensebaan-Rijlaan in het bos een drukke weg geworden. Ook de aanleg van de vrijliggende fietspaden langs de Mookse baan, het besluit om die weg tot hoofdontsluitingsweg te maken en het besluit om de Heumense baan –Rijlaan verkeersluw te maken, konden die toenemende drukte niet tegenhouden. De realiteit was weerbarstig. Ondanks een drempel in het begin van de Rijlaan, is die weg alleen maar drukker geworden en hoewel de breedte te gering is voor al die verkeersbewegingen, is de weg uiteindelijk drukker geworden dan de Mookse baan. Gelukkig kan er geen vrachtverkeer overheen omdat de spoorbrug bij Molenhoek die niet toelaat, anders zou de weg levensgevaarlijk geworden zijn. In onderstaande figuur is die drukte goed te zien. Ook de weg naar Malden is de laatste jaren een stuk drukker geworden, ondanks het feit dat die weg op veel plaatsen zo smal is dat er geen twee auto's er naast elkaar kunnen rijden. Ze moeten op elkaar wachten op wachtstroken langs de weg. Het gevolg van het drukker worden van de Heumensebaan-Rijlaan is dat in Molenhoek de woonwijk waar het verkeer zich door perste er veel verkeers-

*Verkeersstromen door het bos richting A73 in 2005
(Cursief = inschatting / niet cursief = geteld, bron KAN)*



De smalle en drukke Heumensebaan

overlast ontstond. Met behulp van verkeersdrempels en bloembakken heeft met de overlast en de snelheid probeerente beperken Tenslotte was er vaak een probleem bij de J.J.Ludenlaan, de toegangsweg naar de A73. Daar waren vaak lange files bij het kruispunt. Hoewel de gemeente Mook gewend is aan veel verkeer, immers de Rijksweg (N271) loopt al van oudsher dwars door het Mookse centrum, wil die gemeente nu toch de autostroom in het centrum beperken. Zij vindt met name het vrachtverkeer dat van en naar Groesbeek gaat een groot probleem. Met name in de Mookse centrumplannen die momenteel ontwikkeld worden, wordt de verkeersstroom als een probleem gezien.

Oplossingen

Het knelpunt bij de Ludenlaan is inmiddels opgelost door de weg aldaar anders in te richten. Blijft de grote verkeersstroom door de Molenhoek en het probleem van Mook. Ook Groesbeek heeft zijn verkeersproblemen. In het centrum rijden veel te veel auto's. Voor het grootste deel zijn dat Groesbeekse auto's, maar voor een (klein) deel zijn dat ook auto's die Groesbeek gebruiken als sluiproute, omdat de route via Malden naar Nijmegen erg veel tijd kost. Om die problemen op te lossen heeft de gemeente Groesbeek een verkeerscirculatieplan ontwikkeld, waarbij autoverkeer in het centrum tijdens winkelopeningstijden geweerd worden en omgeleid worden via een weg om Groesbeek heen.

Er zijn diverse alternatieven aangedragen die een oplossing moeten bieden voor de knelpunten. Die bestaat steeds uit de aanleg van nieuwe wegen. In onderstaande figuur zijn diverse alternatieven te zien. Helaas is de oplossing van de een het knelpunt van de ander.

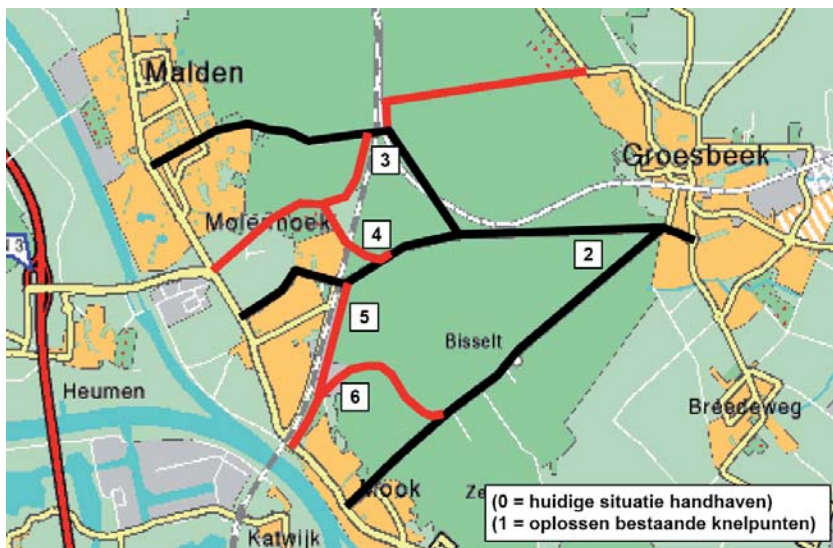


De bredere Mooksebaan

Wat bij alle nieuwe trajecten opvalt, is dat die steeds ten koste gaat van de natuur. Bij alternatief 3 is de schade aan de natuur ongetwijfeld het grootst. Hierbij wordt opnieuw leven ingeblazen in de Maldense Baan, Dan gaat het door de bossen van het Maldens Vlak en door de Kuil, het groengebied tussen Malden en Molenhoek. De gemeente Malden, die eigenlijk geen knelpunt had als het gaat over aansluiting met de A73, zou hierdoor wel een probleem krijgen en was dus tegen deze variant.

Dan is er de variant van de Heumensebaan Rijlaan, die vlak voor de brug bij Molenhoek naar rechts afslaat en langs het voormalige industrieterrein op de Rijksweg uitkomt. Ook hier zou de schade aan de natuur aanzienlijk zijn, want bij verbreding van de Heumensebaan-Rijlaan zouden de oude beuken die deze weg sieren en je het gevoel geeft alsof

Alternatieve routes die de verkeersproblemen moeten oplossen, bron KAN



je door een kathedraal rijdt, gekapt moeten worden. Hoewel de bomen al vrij oud zijn, kunnen ze nog zeker 50 jaar mee, voordat er echt veel uitval optreedt en dat is bijna een mensenleven. Daarnaast is het voormalige industrieterrein een fraai natuurgebied geworden met een heideachtig karakter en de daarbij behorende zeldzame planten en dieren. In het integrale heideherstelplan voor dit gebied dat gemaakt is door Natuurmonumenten, Staatsbosbeheer, Prorail en Bosgroep Gelderland maakt ontwikkeling van dit heideterrein een belangrijk onderdeel uit. Ook deze variant is dus erg natuurvrijdandig. Dat geldt overigens ook voor variant 6. Hierbij wordt weliswaar gebruik gemaakt van de Mookse Baan, maar om Mook te ontlasten wordt halverwege de Groesbeekse weg een doorsteek door het bos gemaakt bij de Burgemeester Sengersweg, nu een onverharde bosweg. Door die variant wordt een groot deel van het bos tussen de weg en Mook geïsoleerd en zal daardoor een groot deel van zijn natuurwaarde verliezen. Ook de beleevingswaarde voor wandelaars zal sterk afnemen. Een variant waarbij zo dicht mogelijk de rand van het bos opgezocht zou worden om de isolatie teniet te doen, zal wellicht op verzet stuiten bij de villabewoners aldaar.

Kortom alle alternatieven zijn slecht voor de natuur. Daarom is het uitermate belangrijk om alle opties nauwkeurig te bekijken en ook andere zienswijzen toe te staan.

Optie Wylerbaan

Een van die opties kijkt naar de andere kant van Groesbeek: de Wylerbaan. Het is waar dat veel mensen die naar de A73 daar via de Rijlaan Heumensebaan, door het bos gaan. De vraag is echter waar gaan die mensen heen. Hun bestemming is niet de A73 maar Utrecht en de Randstad, of de richting Den Bosch, Breda, of richting Zuid-Limburg. Een groot deel van de mensen die naar de A73 gaan, gaan ongetwijfeld via de A73. De vraag is echter of dat wel de meest logische en snelste route is en of dat ook de snelste route zal blijven. Automobilisten die in de richting Utrecht-Randstad gaan kunnen twee routes nemen: via de A73 of via de Wijlerbaan en de waalbrug (kunnen ook Nijmeegse Baan nemen). Beide verkeersstromen komen bij elkaar op knooppunt Grijsoord. De Wylerbaanroute heeft dan echter 5 km minder afgelegd om daar te komen. De Wylerbaanroute heeft nog een nadeel en dat is de Waalbrug. Daar zijn vaak files. Ook is de aansluiting bij Wyler op de N325 door een scherpe bocht in de weg bij de grensovergang een beetje onlogisch. De gemeen-

te Groesbeek die onlangs de Wijlerbaan als hoofdontluitingsweg heeft bestempeld en deze weg zal gaan voorzien van fietspaden, is bezig om te kijken of die bocht bij Wyler er niet uit kan.

Dan heeft de gemeente Nijmegen definitief besloten dat er een nieuwe waalbrug zal komen. Hoewel deze een stuk westelijker komt te liggen dan de huidige waalbrug, zal die brug ongetwijfeld een positief effect hebben op de verkeersdrukke op de 'oude' waalbrug. Dat zou wel eens kunnen gaan betekenen dat de Noordroute via de Wylerbaan wel eens veel belangrijker zou kunnen gaan worden dan de zuidroute via de A73. daarmee zou de verkeersproblemen in Mook en Molenhoek vanzelf wel opgelost kunnen

worden.

Daarom is het van belang om deze variant serieus te onderzoeken, want het is wellicht de meest milieuvriendelijke variant: er hoeven geen nieuwe wegen aangelegd te worden.

Henny Brinkhof

BON

**Ik geef me op voor het Groesbeeks Milieujour-
naal:**

naam.....

.....

adres.....

.....

**woon-
plaats**.....

HEEMKUNDEKRING GROESBEEK

DE MOOKSEBAAN, DANKZIJ DE LANDGOEDEIGENAAR RIJNBENDE SINDS 1885 GOED BEGAANBAAR

Als de in Amsterdam wonende heer W.E. Rijnbende in 1860 overgaat de aankoop van het 'Groesbeekse Bos', wordt hij eigenaar van een grondstuk ter grote van ca. 650 hectare.

Bij een eerdere verkoop daarvan in 1845 wordt het gebied als volgt

beschreven:

"eenige aan elkaar gelegen aanzienlijke en kapitale houtbosschen van volwassen opgaande eiken -, beuken -, dennen – en lariksboomen, mitsgaders welig groeiend eiken akkermaalshout, eigen kwekerijen van eiken en ander plantsoen; tot hout en ander culture uitmuntend geschikte heidegronden, boswachterswoning, tuin en bouwland; te samen een groote hebbende van 647 Bunders, 10 Roeden, 62 Ellen, met de gereserveerde eigen jagt, welke ruimschoots van alle soort van wild voorzien is".

Of deze beschrijving nog van toepassing is als Rijnbende 15 jaar later het landgoed overneemt, is niet bekend. Evenmin in welk jaar daaraan de naam 'De Wolfsberg' is gegeven. Zeker is wel dat de naam in 1856 nog niet benoemd is, want op een in dat jaar door het Ministerie van Oorlog uitgegeven stafkaart staat die niet genoemd. Wel: Hooge Hoenderberg, Muntberg en Dekkers Wald, hetgeen doet veronderstellen dat de naam 'De Wolfsberg' door Rijnbende is gegeven.

Na zijn aankoop liet Rijnbende in 1862 een buitenhuis bouwen aan de rand van het bos en wel op een plek die uitzicht gaf op de dorpskom van Groesbeek. Dit gedeelte van het bos was blijkbaar nogal in slechte staat, want Rijnbende heeft veel geld besteed aan het aanleggen van een bospark in de omgeving van zijn buitenhuis. Hij plantte veel loofhout, voornamelijk beuken, en de rest van het terrein werd bebost met fijnspar. De thans hoog opgegroeide fraaie beukenlanen



Mookse Baan voor de verharding

getuigen nog altijd van zijn inzet.

Om bezit en aanplant te beschermen, werd een groot gedeelte van het bosterrein afgesloten.

Men mocht de bossen alleen betreden als men beschikte over een vergunning, die te verkrijgen was bij de rentmeester Montenberg en later bij de boswachter. De vakantieganger die een wandelvergunning werd verschaft kreeg te horen dat hij uit onmiddellijke nabijheid van het woonhuis van diende te blijven. Hetgeen natuurlijk ook gold voor de Groesbekers aan wie een bosbessenplukvergunning of een houtspreekvergunning verstrekt was.

Wetenswaardig is verder dat de huidige Rijlaan voor het verkeer werd afgesloten, alleen in speciale gevallen werd vergunning verleend voor het gebruikmaken van deze weg. Hieronder bevond zich de in Malden wonende onderwijzer Joh. Tervoort, die toen hij in 1912 te Groesbeek werd aangesteld in de eerste jaren van zijn lange carrière met zo'n vergunning zes dagen in de week per fiets over die weg naar de 'Jongensschool' ging. Eerst nadat in 1928 de 'Vereniging tot Behoud van Natuurmonumenten in Nederland' het landgoed gekocht had, kon men vrij de bossen betreden om te genieten van de door familie Rijnbende aangelegde lanen, waarvan de 'berceau' (in de volksmond 'de krombúukenlaon') het meest populair was. Minder bekend is dat Rijnbende zich ook bemoeid heeft met de verbetering van de in het bos gelegen wegen, waarover het volgende.

VERZOEKEN TOT VERBETERING VAN WEGEN

Na zijn aankoop liet Rijnbende in 1862 een buitenhuis bouwen aan de rand van het bos en wel op een plek die uitzicht gaf op het dorp. Voor de bereikbaarheid daarvan liet hij een oprijlaan aanleggen, waaraan de later benoemde Rijlaan nu nog herinnerd. Verder werd zijn bezit ondermeer doorsneden door de Maldensebaan, Heumensebaan en de Mooksebaan, over welke laatste baan een en ander te vertellen valt.

Zoals in die tijd gebruikelijk verplaatste Rijnbende zich per door een paard getrokken rijtuig, waarbij hij gehinderd werd door de slechte staat van de genoemde wegen. Dit blijkt uit een in 1864 gedaan verzoek aan hij B&W, waarin hij om verbetering vraagt van de weg naar Nijmegen tot het Hoenderdaal, de hiervoor benodigde grint wil hij zelf leveren. In 1866 verzoekt Rijnbende een grintweg 'daar te stellen' over de Mookschebaan en

OVER DE FAMILIE RIJNBENDE

Het echtpaar Rijnbende kreeg drie kinderen, een zoon en twee dochters, waarvan de dochters later in Groesbeek kwamen wonen. Het betreft Maria J.S. Rijnbende die in 1859 huwde met

Jhr. D.J.A.A. van Lawick van Pabst van Nijenveldt en Johanna E.A. Rijnbende gehuwd in 1862 met Jean A. von Hemert, de directeur van de Amsterdamse Waterleiding Maatschappij en van de Amstel –Hotel Maatschappij.

HUIZE 'INGINA –HEUVEL'

Na het overlijden van Rijnbende in 1889 erfden beide dochters elk een gedeelte van het grondbezit te Groesbeek. Johanna, in 1869 weduwe geworden, betreft op 8-12- 1902 een op haar grondstuk nieuw gebouwd buitenhuis, "Ingina – heuvel" (genoemd naar haar moeder).

De weduwe J. von Hemert –Rijnbende vertrok uit Groesbeek op 11-7-1922, samen met haar kamenier, een huisknecht en een dienstbode. Zij vestigt zich te Nijmegen waar zij in 1928 op 90 –jarige leeftijd zou overlijden. Huize 'Ingina – heuvel' werd in 1931 gekocht door de Groesbeekse Tehuizen en staat sindsdien bekend als huize De Muntberg.

HUIZE 'DE WOLFSBERG'

Het landhuis aan de Rijlaan en het koetsierhuis aan de Knapheideweg 2 kwam in bezit van Maria Jacoba Simonette Rijnbende, die getrouwd was met Jhr. Diederik, Jan, Anthonie, Albertus van Lawick van Pabst van Nijenveldt. Omstreeks 1900 wordt het landgoed geërfd door hun zoon Jhr. Diederik, Jacob, Adrianus Albertus van Lawick van Pabst van Nijenveldt, die gehuwd was met Jonkvrouw C.E.Engelen van Pijlsweert. Enige jaren zijn overlijden werd in 1928 het landgoed De Wolfsberg gekocht door de 'Vereniging tot Behoud van Natuurmonumenten in Nederland', die het buitenhuis te huur stelt.

Na twee jaar van leegstand wordt fraai gelegen pand in juli 1930 betrokken door het uit Rotterdam komende echtpaar J. Kraft - H.F. Punessen, dat het pand huurt voor 1600 gulden per jaar gehuurd. Het werd verbouwd en ingericht tot hotel, waartoe Kraft het pand vergrote met de befaamd geworden serre met uitzicht over Groesbeek. De benodigde 'logement-vergunning' werd hem door de gemeente verleend op 24 november 1930.

Na de oorlog (omstreeks 1946) koopt de familie Kraft het pand, dat inmiddels eigendom is van Staatsbosbeheer. Omstreeks 1960 wordt het hotelbedrijf overgenomen door hun zoon Jan Kraft en daarna in 1990 door diens dochter Els. In 1999 wordt Hotel De Wolfsberg verkocht aan een viertal investeerders, die de zaak tot op heden in bedrijf hebben.

VERKOOP VAN HET 'MALDENSCH VAK' IN 1918

Tot slot zij vermeld dat de erven Rijnbende in 1918 een perceel van 130 ha (Het Maldensche Vak genaamd) verkochten aan de in Rotterdam wonende P.J.M. van Stokkum, die zijn landgoed de naam 'De Hoge Hoenderberg' gaf. Zijn zoon A.M.M. van Stokkum beschrijft het bosterrein als volgt: 'Op 26 juli 1918 kocht mijn vader van Jhr. Mr. D. J.A. van Lawick van Pabst van Neijeveldt een derde van diens bezit, de Wolfsberg te Groesbeek. Door de Stekkenberg - en Siepbe-woners werd dit bosterrein toen aangeduid met 'het slechtste bos', maar de overige Groesbekers wisten de ligging ervan niet eens en wandelaars kwamen er hoogst zelden. De benaming 'het slechtste bos' was evenwel goed gekozen, want het gehele terrein was destijds een grote wildernis'. Tot

zover A. van Stokkum, die in zijn boek 'Van Steen tot Hoenderberg' verder uitvoerig ingaat op de bosbouwactiviteiten zijn vader, aan wie het te danken is dat daar nu een fraai wandelgebied gelegen is.

Losse fragmenten

Als in 1908 door de gemeente wordt overgegaan tot een nieuwe wijkverdeling, blijkt uit de desbetreffende raadsnotulen dat de straatnamen 'Siep' en 'Kamp' nog niet zijn ingevoerd:

Wijk A , bestaat uit het deel der Gemeente ingesloten door: Maldenschebaan tot aan de Wylerbaan enz. Aangenomen mag worden dat eerst na de aanleg en benoeming van de 'Nieuweweg' in 1917 is overgegaan tot de straatnaamgeving Siep en Kamp. Om de oude straatnaam 'Maldenschebaan' niet verloren te laten gaan zal de voormalige Keizersweg deze naam gegeven zijn, maar mogelijk heeft dit al eerder plaats gevonden.

Nr. 56 . Raadsvergadering 21 mei 1881 Punt "Wegen".

1^e De wegen over de Galgenheide, lopende van de molen van Jacobs naar den Dries en de Siep.

2^e . De weg van den St. Jansberg

3^e . De Stationsweg en het verder doorlopende voetpad naar de Heijkant, uitkomende bij de woning van het raadslid Welles.

4^e. De weg vanaf het huis Woudzicht van den Heer Rijnbende tot aan den weg in de Koloniën.

5^e. Het voetpad vanaf de Pastorie der Hervormde Gemeente tot aan de Galgenheide.

De weg lopende vanaf de Steenbroekscheheide langs de bossen van Jhr. de Pesters en de Heijkantsche velden naar de Wylersche baan

6^e .De verschillende wegen op de Horst (en wel op legger A.)

Het feit dat het dorp Malden nimmer in de notulen genoemd wordt, zorgde er voor dat het enige moeite kostte om uit te vinden welke weg ooit deze naam had.

De oplossing van dit vraagstuk is gelezen in de uitgave Gemeentehuizen in Gelderland, waarin aangaande de gemeente Heumen, een bijdrage van Adri Altink, het volgende vermeldt staat: ' De gemeente Heumen was van oorsprong de gemeente Heumen – Malden. Die benaming werd in 1815 gevoerd, maar daar kwam al snel de klad in. Reeds in het midden van de 19^e eeuw is de toevoeging Malden in officiële stukken niet meer gebruikelijk'.

Landkaarten uit 1861,1883 en 1920. Op deze landkaarten begint de 'Maldenschebaan' aan de Wylerbaan en loopt vandaar door naar Malden. Vermeldenswaardig is dat de straatnamen 'de Kamp' en 'de Siep' nog niet bestonden, de baan liep door de buurtschappen heen richting kruising Stekkenberg – Nijmeegsebaan. Dit betekend dat de in 1917 aangelegde Nieuweweg vanaf de afslag Dries naar de Molenweg 'nieuw' is en dat het gedeelte van de Dries richting Stekkenberg – Nijmeegesebaan een oud tracé is.

de Bisselt door Mook naar het Cuijkseveer. Hij stelt B&W voor dit samen te bekostigen, het zou echter 20 jaar duren voordat zijn wens in vervulling ging, waarover het volgende verslag.

Gemeenteraad van Groesbeek gaat over tot aanbesteding van de Mookschebaan, 1885

1. Raadsvergadering van 16 oktober 1885. De voorzitter deelt de raad mede: "Alvorens over te gaan tot aanbesteding van de Mooksebaan zal overlegd moeten worden met de heer Rijnbende over het afstaan van den weg en de verplichtingen omtrent de aanleg en het onderhoud daarvan, alsmede over het recht van uit -, af - en overwegen een contract zal behoren te worden opgemaakt".

2. Raadsvergadering van 14 november 1885. Punt 7. Contract verharding Mookschebaan. Burgemeester en wethouders vragen machtiging om met het gemeentebestuur van Mook een contract te sluiten omtrent de wederzijdse verplichtingen van de verharding van de Mookschebaan onder deze gemeente en de Keizersweg in de gemeente Mook gelegen.

BESTEK EN VOORWAARDEN

'Bestek en Voorwaarden wegens het maken van een grindweg van het gedeelte van de Mookschebaan onder de gemeente Groesbeek, vanaf 20 meter benoorden den handwijzer nabij den ingang van het landgoed van den Heer Rijnbende tot aan de grens der gemeente Groesbeek en Mook', aldus luidt de inleiding van het gemeentelijk archiefstuk nr. 1364. Hier is te lezen onder welke voorwaarden de aannemer het werk zou moeten maken. Uit een aantal bedingen die in het bestek zijn opgenomen blijkt dat de heer Rijnbende nauw betrokken was bij de verbetering van de weg, aangezien dat de weg door zijn landgoed liep. Uit de 'Beschrijving' van het



werk volgen hier enige toenmalige wegenbouwtechnische wetenswaardigheden:

a. Het ingraven en ophogen van den weg, zoodanig dat over de gehele lengte van 1842 meter geen sterker hellingen dan van 30 op 1 overblijven (...)

c. Het aanbrengen van eene leembedekking in een 0,16 cm. diepe sleuf van 3 meter breedte ter dikte van 6 c.m. eene laag grove grint, dik 8 c.m. waarover eene laag fijne grint, dik 5 c.m.

(...) De sleuf van de kunstbaan aan te leggen ter breedte van 3 M. en ter dikte van 0,16 M. met eene tonrondte over de breedte van 0,10 M. (- tonrondte: *symmetrische welfing van een verhard wegdek*).

(...) Voor de genoemde sleuf zal het gemeentebestuur leveren 440 M3 leem, waarvan evenwel 110 M3 te besparen, om over de laag grove grint een laagje leem van 2 cm. dikte te kunnen aanbrengen. Voor de grove grintlaag te leveren 440 M3 grint die niet kleiner mag zijn dan 2 cm. en niet groter dan 8 cm., waartoe zij moet worden gezift door horden met mazen van 0,025 mm. in het vierkant en 275 M3 grint voor de bovenste laag, niet groter dan 4 cm. en niet kleiner dan 1 cm., waarvan de zuivering moet geschieden door horden met mazen van 0,012 mm. in het vierkant. (-hord: *zeef*, er bestonden kleine handzeven en grote opstaande zeven waar het zand of grint met de schop doorheen gesmeten werd.)

Verder moesten er voor de afvoer van regenwater sloten gegraven worden en 'ontvangen' gemetseld. Voor het metselwerk zou geleverd en verwerkt moeten worden 3500 m3 klinkers en basterdtras (*tras*: fijn-gemalen tufsteen, in verbinding met vette kalk gebruikt als metselspecie) (...). Tot zover enige voorwaarden uit het bestek.

Mooksebaan, dankzij de heer Rijnbende: een der schoonste wegen der gemeente
Raadsvergadering 30 juli 1886. Agenda punt 12. Mookschebaan.

De voorzitter deelt mede dat de grindweg, de Mookschebaan, "voltooid" is en dat het bedrag der kosten tengevolge van de toegezegde restituties over de nog te betalen leem en grindspecie ongeveer met het begrotingscijfer zal overeenkomen, niet tegenstaande dat het oorspronkelijke plan en bestek tijdens de uitvoering van het werk aanmerkelijk is uitgebreid, waardoor het mogelijk was sommige hellingen in plaats van 30: 1 tot 50: 1 en meer te brengen.

Het dagelijks bestuur werd tot die verbete-

ringen in staat gesteld door de belangrijke werken door den Heer W.E. Rijnbende aan den weg uitgevoerd, die bij de ingravingen en daardoor ontstane wallen aan weerszijden heeft doen wegnemen en met de daardoor verkregen grond de ophogingen van den weg doen verbreden, waardoor die niet alleen op die plaatsen thans de dubbele breedte heeft verkregen, maar door met dit werk gepaard gaande, doen zakken en lichten der beplanting, is geworden een der schoonste wegen der gemeente.

Door voltooiing van dit, gedurende zoveel jaren besproken werk is voorzitter van oordeel dat ten algemene nutte in deze Gemeente wederom een belangrijke stap gedaan is, waarvan voor deze Gemeente Groesbeek veel goeds te wachten is, vooral ook met het oog op de daardoor totstandkoming van den Keizersweg .

Op voorstel van raadslid H. Albers wordt met algemene stemmen BESLOTEN:
 "Den Heer Rijnbende alhier vanwege het Gemeente bestuur dank te zeggen voor den belangrijken en zo zeer gewaardeerde steun

voor de totstandkoming van genoemden grindweg, en hem een afschrift van dit besluit door ene Commissie uit den raad aan te bieden".

Sindsdien kon Rijnbende zich op meer comfortabele wijze per rijtuig verplaatsen, de weg maar Mook was verhard en minder glooiend. Verder zal deze verbetering bijzonder op prijs zijn gesteld door de hier wonende voerlieden, die met paard en wagen hun vrachten over deze weg vervoerden. Ze zullen niet zo vaak als voorheen de zweep over de paarden hebben moeten laten knallen, welke trekkrachten het in die tijd toch vaak zwaar te verduren moeten hebben gehad.

Gerrie Driessen

De vorige keer stonden we op de geleilaan, een nieuw geasfalteerde weg die vanaf de Wijlerbaan het land insteekt, gemaakt ter ontsluiting van één woning.

We staan dit keer op een kruispunt waar een spiksplinternieuwe, rode, brede asfaltweg met middenstreep is aangelegd, die een fraaie laan kruist. De nieuwe, rode weg is vrij breed en aan een kant voorzien van een trottoir met allerlei ijzeren hekjes, waarvan de functie geheel onduidelijk is. Het lijkt erop of geprobeerd is kinder- of wandelwaggen te weren, want die kunnen nauwelijks door de hekjes heen laveren. De nieuwe weg loopt niet recht maar slingerert speels door het landschap. Op het laagste deel volgt de weg een beek.

Wanneer we naar het noordwesten kijken in de richting van oplopende deel van deze weg zien we de weg door bomen slingeren. Dit deel van de weg is aangelegd omdat voorheen een smal pad lag met onoverzichtelijke aantakkingen van andere paden dat tot gevaarlijke situaties leidde. Dat is nu opgelost. Wanneer we naar rechts draaien zien we huizen tussen groen struweel liggen. Verder naar rechts buigend zien we een smalle asfaltweg tussen een rij fraaie eiken liggen. Het is een oud weggetje dat nu als gecombineerd fiets-wandelpad dienst doet. Verder naar rechts buigend zien we een fraai weiland met her en der wat plukjes struweel. Er bloeien veel bloemen en er vliegen veel vlinders, juffertjes en libellen. Op een uitstekende tak zit de Grauwe Vliegenvanger. De bloemrijke weide wordt omgrensd door een nieuwbouwwijk, die ook op het grote informatiebord te zien is. Verder draaiend zien we een fraai kronkelende beek met daarnaast een brede fietspad met daarnaast een trottoir. Het geheel is veel breder dan de eerder genoemde fraaie laan. En dat was volgens de gemeente nodig. Voorheen was ook pad in de praktijk een gecombineerd voet-fietspad, terwijl het officieel een voetpad was. Het was toen bijna twee meter breed en lag op enige afstand van de beek. Een meidoornhaag scheidde beide. In een tijd van niet willen gedogen

WIE KENT GROESBEEK

werd deze inmiddels 15 jaar lange traditie van gecombineerd gebruik, waarbij nooit één ongeluk gebeurde door het gemeentebestuur als niet langer acceptabel geacht: immers wet is wet. Er moest brede, tweerichtingverkeer asfaltweg komen met trottoir. Er werd nog een schijnargument bij gehaald dat fietsers nu niet meer over een drukke weg hoefde re rijden als ze van deze nieuwe verbinding gebruik zouden maken. De verbinding ligt echter zo ver van die drukke weg af, dat niemand die omweg zal gaan maken. Eigenlijk bleef er dus maar één argument over, de reden om deze weg aan te leggen, nl het stoere "recht door zee" wet = wet argument: op een voetpad mag niet gefietst worden en ook al gebeurd dat al 15 jaar. Niets mee te maken. En dat mag best 35.000 euro kosten.

De WMG heeft het plan nog aangevochten, omdat het fraaie graslandje kleiner zou worden en landschappelijk erg aangetast zou worden, maar toen bleek dat de provincie zich bij moderne bestemmingsplannen teruggetrokken heeft als het gaat over natuur binnen de bebouwde kom en dat geheel overlaat aan gemeenten, waren we kansloos. De gemeente vindt overigens het graslandje wel ecologisch waardevol en heeft het als zodanig bestempeld, waardoor het enige bescherming geniet, maar niet voordat er een flinke hap was afgehaald en het landschappelijk flink te pakken genomen is. Toch weer jammer dat dingen blijkbaar niet anders kunnen in Groesbeek.

Als we verder naar rechts draaien, zien we achter een groenstrook de huizen van een nieuwbouwwijk. Verder naar rechts draaiend, zien we het vervolg van de fraaie laan weer. Aan het eind staan fraaie lindes. Verder naar rechts draaiend gaat de laan over in een fraai, struikrijk Essenbosje, waarachter een school schuil gaat.

Oplossingen sturen naar:
 Henny Brinkhof
 Binnenveld 31
 6562 ZW Groesbeek
h.brinkhof1@chello.nl

Interview met Simon Meilink over de Altena Hettsteeg

Er is wat gaande op de Horst: de grensovergang van Altena/Hettsteeg is weer eens het gesprek van de dag. De gemeente Groesbeek is gekomen met een ontwerp Verkeersbesluit (OW/VK/S/2007-0004 d.d. 17 januari jl.). Dat er volgens Simon niet om liegt. Is het roer nu echt om bij de gemeente en zal de grensovergang definitief open zijn de komende jaren? Simon vreest van wel en hij las tussen de regels van het ontwerp verkeersbesluit heel wat meer haken en ogen. Hij ondernam actie en schreef een bezwaarschrift. Het lijkt uw interviewer hoog tijd om deze kwestie wat voor u te verduidelijken.

Maar allereerst: wie is Simon Meilink? Woonachtig en geboren in Groesbeek (1946), getrouwd met Paulien Rutten. Ze hebben twee dochters Maike en Simone, en een kleinzoon Teun.

Simon's vader was afkomstig uit Noord-Holland, en als douane-ambtenaar tijdens de Tweede Wereldoorlog terechtgekomen in Groesbeek, waar hij zijn vrouw leerde kennen, Ella van de Poll.

Na zijn middelbare schooltijd doorliep Simon de kweekschool en besteedde daarnaast veel aandacht aan de beoefening van sport. Na een jaartje voor de klas te hebben gestaan, besloot hij toch een andere koers te varen en kwam terecht op een avondopleiding MTS. Door de combinatie van techniek en onderwijs belandde Simon uiteindelijk bij het toenmalige WNO (nu Breed genaamd).

Simon werkte 26 jaar als arbeidsonderzoeker ten behoeve van de WNO-medewerkers. Hij had hier veel te maken met de mens achter de werknemer, het beoordelen van zijn/haar capaciteiten op het werk als ook het aansturen van medewerkers. En ook het aanpassen van de techniek toegespitst op elke werknemer afzonderlijk was zijn taak.

Op de Horst zal iedereen wel weten dat Simon zich veelvuldig inzet voor de kerkgemeenschap: lid van het kerkkoor de Horst/Sionsheuvel, lid van de werkgroepen Avondwake, de Servicegroep (dagelijkse gang van zaken van de kerk) en de Orgelgroep. Ook aan kunstzinnige activiteiten op de Horst draagt Simon zijn steentje bij: De tentoonstelling "Kom mar Kieke" organiseert hij nu al voor de 7^e keer! (Overigens heeft Simon ook nog mede aan de wieg gestaan van de WMG, red.)

Als amateurfotograaf is Simon destijds op het spoor gezet eens wat meer te doen op dit gebied en nu zijn er in de loop der tijd ook andere kunstvormen "uit gerold". Naast deze hobbies heeft Simon de nodige tijd vrijgemaakt voor een iets minder plezierige kant die hij echter broodnodig en zeer noodzakelijk acht: de voorgenomen openstelling van

de groene grensovergang Altena/Hettsteeg. Volgens Simon een zaak die de leefomgeving in de buurt van de Horst en ver daarbuiten nogal zal beïnvloeden. Hij heeft een bezwaarschrift ingediend, en hopelijk volgen er nog vele! (noot: op 4 april jl. stond in de krant vermeld dat er zo'n 80 zijn ingediend!)

Hoewel de meningen zeer verdeeld zijn binnen de Horst, hoopt Simon toch de zaken wat meer te kunnen verduidelijken via zijn bezwaarschrift. Hij is van mening dat de gemeente niet erg duidelijk is over de veranderingen en vindt dat een dergelijk gebrek aan goede informatie de bewoners van de Horst op het verkeerde been zet.

Wat zijn de meest in oog springende zaken in het ontwerp verkeersbesluit?

1. De kosten.

De raming voor het opruimen van oude spullen bij grensovergang en openstelling bedraagt 38.730,- euro. De kosten voor de aanpassing van de toegangsweg vanaf de Hulsbroek (... dit is bijna de hele Cranenburgsestraat) bedraagt 1,8 miljoen euro. Een bedrag dat een heleboel aanpassing mag veronderstellen...!

2. De afstandsbesparing.

De afstand vanuit de kom van Groesbeek naar Kranenburg via Molenweg, Wylerbaan (Wyler) bedraagt hij 6,44 km. Via de Cranenburgsestraat (Altena) bedraagt de afstand 5,52 km. Het verschil is slechts 920 meter.

Voor bewoners uit de Horst bedragen de afstanden resp. 6,42 km en 2,92 km en is het verschil 3500 meter.

3. Het verdrag van Schengen.

Dit verdrag doelt op het afschaffen en verminderen van formaliteiten, handelsbeperkingen en controles van personen en goederen tussen de landen. Het wil niet zeggen dat alle grensovergangen meteen open moeten. Anders was dat overal in Nederland al lang gebeurd!

4. De eerdere aanpassingen van wegen in de grensstreek (o.a. Ketelstraat)

5. De bomen op de Cranenburgsestraat.

6. Minder (vracht)verkeer in de Horst na de reconstructie

Opmerkingen bij deze punten:

1. De kosten

worden (in het gemeentelijk investeringsplan voor 2007) geraamd op E 1.853.625,-. Er is hierbij een tekening die een stuk aangeeft van kruising Boersteeg/Cranenburgsestraat tot aan de Altena. Maar de tekst geeft aan dat de aanpassing vanaf de bebouwde kom van Groesbeek (de Hulsbroek) nodig is. Dit gaat trouwens weer in tegen een vroeger plan, waarin alleen sprake was van het openstellen van de grens voor motorverkeer, uitgezonderd vrachtverkeer.

Het lijkt er dus op dat nu het genoemde bedrag slaat op de aanpak van het hele gedeelte

vanaf de Hulsbroek. Alle mensen die Simon hierover spreekt schrikken als hij hen zegt dat de weg 5 meter breed wordt vanaf de Hulsbroek tot in Kranenburg. Zij gingen er vanuit dat alleen de weg zou worden beklinderd. Volgens Simon is de gemeente verplicht hier meer openheid aan te geven, en niet alleen via een ontwerp verkeersbesluit dat men kan gaan inzien op het gemeentehuis!

2. De afstandsbesparing.

De luttele kilometer voor mensen uit Groesbeek spreekt voor zichzelf. (opmerking interviewer: voor mensen uit de Horst, of die buurten die grenzen aan de Horst zoals De Gavinstraat, de Drul, de Lage Horst is misschien de besparing op kilometers wel niet zo veel groter, maar wat wel speelt : de verkeersopstoppingen in het centrum!)

3. Schengen

Doordat de gemeente pleit voor openstelling "in het licht van Schengen" zet zij volgens Simon de burger op het verkeerde been, want "Schengen" is niet van toepassing op een fysieke grensovergang, maar op het verminderen van formaliteiten etc. (zie boven). Hij is van mening dat de gemeente deze stellingname niet mag nemen, omdat het een onjuiste argumentatie is. En dus oneerlijk.

4. De eerdere aanpassingen van wegen in de grensstreek

De Lagewaldseweg, de Wylerbaan en de Ketelstraat zijn allen aangepast voor het toegenomen verkeer en hebben een boel geld gekost. Wanneer er nu voor de Cranenburgsestraat ook al zoveel geld nodig is voor de reconstructie, waar zijn dan al die andere aanpassingen, met name de Ketelstraat, voor nodig geweest? De gemeente heeft het ook over de andere wegen die minder geschikt zijn voor druk verkeer: meer schade aan bermen en wegdek en overlast voor omwonenden. Deze aspecten zijn ook van toepassing op de Cranenburgsestraat. Zeker als straks bijna alle verkeer over deze straat gaat komen.

5. De bomen op de Cranenburgsestraat.

Omdat langs de hele Cranenburgseweg bomen staan zal het verbreden tot maar liefst 5 meter een lastige opgave zijn om die breedte overal te realiseren. Bovendien zal de ingreep groter zijn door meer en zwaarder (vracht) verkeer. Dus nog meer schade aan de bomen! Het zal mogelijk ook tot gevolg hebben dat deze bomen moeten verdwijnen langs het laatste beklinderde stuk Cranenburgsestraat, want anders haalt men die breedte van 5 meter niet. Op andere plaatsen waar ze wel blijven staan zal de veiligheid van het verkeer in het gedrang komen, vooral bij elkaar passerende vrachtwagens. Om maar niet te spreken van de veiligheid van fietsers. De Ketelstraat

kreeg na de reconstructie trottoirbanden ter bescherming van de berm: als dit ook zo gaat gebeuren bij de Cranenburgsestraat zullen er zeker grote risico's ontstaan wanneer een voertuig of fiets die rand per ongeluk raakt. Ook de afwatering komt in het geding: zowel de breedte als de diepte van de aangrenzende sloten worden minder.

6. Minder (vracht)verkeer in de Horst na de reconstructie

De gemeente gaat ervan uit dat de Horst minder verkeer zal krijgen in de nieuwe plannen. Maar vanuit het zuiden (Bredeweg, Gavinstraat, Drul en Lage Horst) is de kortste weg naar Kranenburg via de Ashorst en Plakseweg. Dat verkeer loopt dan via de bebouwde kom en de lagere school. Bovendien zullen de kinderen in het noordelijke deel van de Horst en Wyler en Kranenburg in de nieuwe situatie meer kans hebben betrokken te raken bij een ongeval bij een drukker Cranenburgsestraat. De gemeente verwacht ook dat het vrachtverkeer meer via de Wylerbaan gaat lopen, zeker wanneer het fietspad klaar is. Helaas wordt de grensovergang Altena nu al gebruikt door klein en groot vrachtverkeer. Bovendien is de gemeente niet van plan om daar een C7 verbodsbord voor vrachtwagens te plaatsen, en hoe dan wil zij dan het vrachtverkeer gaan reguleren?

Tenslotte zijn er milieufactoren als ecologische verbinding, stiltegebied, handhaven van bomen die de gemeente elders wel serieus neemt, maar in dit geval minder belangrijk acht. Simon vindt dat de aspecten die openstelling rechtvaardigen wel erg groot zijn uitgemeten. Daarnaast is er een plan van Kranenburg om recreatiewoningen aan de grens te gaan bouwen, en daar heeft Groesbeek bezwaar tegen aangetekend, maar zij gebruikt in het ontwerp Verkeersplan de Cranenburgse recreatie wel als argument voor openstelling... Het laatste woord is er volgens Simon nog lang niet over gezegd...

Met dank voor dit interview,

Willemijn van Rooij

Nieuwe Flora van Nijmegen en Kleef

11 mei verschijnt er een nieuwe flora van Nijmegen en Kleef 1800-2006.

De flora beschrijft het voorkomen van plantensoorten in de grensregio Nijmegen - Kleef. Het gaat om zo'n 2000 soorten. Van 1550 soorten is een verspreidingskaartje afgedrukt en 900 soorten zijn voorzien van fraaie en kunstzinnige foto's van de betreffende plant.

Het bijzondere van dit 650 pagina's dik, gebonden boekwerk, is dat het niet alleen de huidige flora beschrijft, maar ook die in het verleden. Hiervoor heeft men teruggegrepen naar literatuur vanaf ca. 1800. De gegevens van de Nijmeegse apotheker Th. Abeleven, die in 1848 en 1888 een Nijmeegse flora uitgaf staat daarbij centraal, maar ook talloze andere floristen die in deze regio actief zijn geweest, zijn gebruikt.

Meer dan 10 jaar lang hebben de botanici Gerard Dirkse, Sophie Hochstenbach en Fons Reijerse al hun vrije tijd opgeofferd om literatuur te verzamelen, veldwerk te verrichten en dit lijvige boekwerk geschreven. Floron heeft gezorgd voor de kaartjes.

Voorts hebben meegewerkt: Rienk-Jan Bijlsma (Rubus), Nicco Ettema (foto's) en Paul Thissen, die het geheel in historische context gezet heeft. Pieter-Paul van Laake heeft de eindredactie gedaan.

Wie dit boek wil hebben kan het na 11 mei, wanneer in het Natuurmuseum te Nijmegen de officiële presentatie plaatsvindt, in de boekhandel kopen voor €49,50.

Wie echter voorintekent, en dat kan tot uiterlijk 10 mei, betaalt slechts €35,-

U dient dan het geld over te maken op postbanknummer 4459501 van Het Zevendal te Mook o.v.v.

Flora via WMG. Je kunt het boek dan na 13 mei ophalen bij Henry Brinkhof, Binnenveld 31 Groesbeek.



Zandblauwtje



't "Alde Meulepad"

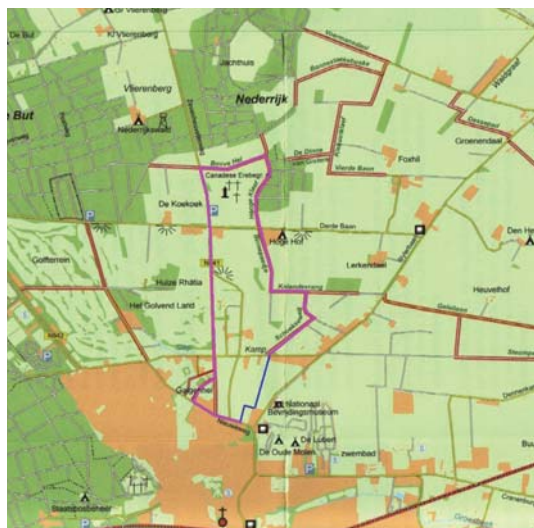
*Voorstel voor het realiseren van een lokaal ommetje in Groesbeek
Voorstel om het oude historisch molenpad "het alde meule pad" dat vanaf de Noordermolen tussen de weilanden door richting kamp liep, weer in oude glorie te herstellen, door deze op te nemen en de nieuwe route.*

Route lokaal ommetje; het "Alde Meulepad" (4,75 km)

In de route die ik hieronder beschreven heb, ligt het te realiseren molenpad "Alde Meulepad", van circa 600 meter. De route loopt vanaf de bushalte bij de oude molen (Nieuweweg) over het nieuw te realiseren molenpad (circa 600 meter) naar beneden naar de Kamp vanaf hier volgen we het Pieterpad en lopen over de Schoekseweg naar



de Kniedevrang en via het Binnenpaedje naar de Hoge Hof (Theo Langeveld). Vanaf camping de Hoge Hof gaat de route via de Hooge Klaef en Bove Hel naar de Zevenheuvelenweg. Hier kan men eventueel een bezoek brengen aan de Canadese Erebegraafplaats. Vanaf hier volgt de route een stukje het fietspad langs de Zevenheuvelenweg, richting Groesbeek. Om vervolgens onder in de bocht van de Zevenheuvelenweg, t.h.v. de tweede baan, via de Oude Zevenheuvelenweg, achter langs de Boksheuvel naar de Siep te gaan, deze steken we over om vervolgens via het laatste stuk van de Oude Zevenheuvelenweg bij de Galgenheide uit



De hele route



Detail Alde meulenpad, waar nieuwe paden gepland zijn.

te komen. Vanaf het uitzichtpunt op de Galgenheide met informatie bord, lopen we dwars over de heide heen om vervolgens via het fietspad langs de Nieuweweg terug te lopen naar het startpunt bij de Oude molen. Voor wandelaars die met de bus komen: Zowel aan het beginpunt als eindpunt van de route, ligt een opstapplaats voor openbaar vervoer.

Cultuur historisch een zéér interessant gebied met een schitterende natuur met fraai vergezichten, wat wil je nog meer!!

Cruciaal in dit plan is de medewerking van de grondeigenaren waarover het te realiseren molenpad komt te lopen. Door het pad op de rand van de perceelafschieding te leggen is het eventueel mogelijk, indien een van de eigenaren niet mee wil werken om het pad volledig op het andere perceel neer te leggen. Uiteraard is het streven om het historisch traject zo goed als mogelijk te reconstrueren. De grond van het pad blijft uiteraard in eigendom van de grondbezitter. Indien men absoluut geen pad wil kan men eventueel denken aan overstapjes of stegelhokjes.

Verder bied dit plan grote kans van slagen, omdat indien eenieder meewerkt het plan op zeker 12 van de 13 punten voldoet aan de gestelde eisen;

1. Het ommetje creëert nieuwe mogelijkheden om te wandelen vanaf camping "De oude molen" en Bevrijdingsmuseum Groesbeek en herstelt tevens een historisch molenpad.
2. De variatie in de natuur cultuur en historie en de onverwachte doorkijkjes met vergezichten in het landschap zijn uniek.
3. Medewerking van grondeigenaren en hun betrokkenheid met het project is cruciaal voor het slagen hiervan.
4. Lokaal draagvlak; door deze wandeling

- op te nemen in het programma van Landschapsbeheer Groesbeek op 19-08-2007, zal in ieder geval bijdrage aan, de bekendheid hiervan en het draagvlak onder de bewoners toenemen. Verdere verbreding van het draagvlak kan worden verkregen, door b.v. een interview te houden voor de lokale radio, Omroep Groesbeek en door het plaatsen van artikelen in de lokale dag en weekbladen.
5. Er zijn verschillende koppelingen mogelijk met lokale recreatie zoals camping "De oude molen" café restaurant "De oude molen", Bevrijdingsmuseum Groesbeek en Camping de Hoge Hof. Indien de route iets ruimer wordt opgezet kan mogelijk golfbaan "Het Golvend Land" er ook bij betrokken worden. Ook wordt met deze wandeling een brug geslagen tussen het Nationaal Bevrijdingmuseum 1944-1945, de landings-terreinen van het 505 en 508 Parachute Regiment en de Canadese Erebegraafplaats.
 6. Het ommetje sluit zeer mooi aan op bestaande landelijke wandelpaden zoals het Pieterpad en het Airbornepad Market Garden. De wandeling kan tevens perfect ondersteund worden met historisch beeldmateriaal van onze bevrijders genomen op deze route op 17 september 1944.
 7. Het ommetje sluit aan op de lokale ommetjes uit de reeks "wandelen in Groesbeek" van Paul Thissen o.a. op de route "natuur in Groesbeek dorp" en "door natuur naar cultuur" van Groesbeek Museumlandschap. Tevens sluit het ommetje aan op het lokale wandelpaden-netwerk van de Stichting Landschap Ooijpolder Groesbeek.
 8. Met medewerking van de Agrarische Natuurvereniging "De Ploegdriever" zou een begroting van € 10.000,- voor het te realiseren molenpad (deelproject) kunnen worden opgesteld.
 9. Met medewerking van de Agrarische Natuurvereniging "De Ploegdriever" zou tevens een begroting van € 30.000,- voor het aankleden van het totale project kunnen worden opgesteld.
 10. Onderhoud en beheer van het ommetje zou kunnen worden gecoördineerd door Agrarische Natuurvereniging "De Ploegdriever" in samenwerking met Landschapsbeheer Groesbeek.
 11. Een ludieke opening moet geen enkel probleem zijn.....natuurwandeling onder begeleiding van airbornes , speurtocht voor kinderen, levende landschap-schilderijen.
 12. Door aanplant en aanleg van meidoornhagen met overstaanders in de vorm van hoogstamfruitbomen ontstaat een afwisselend en natuurlijk gevarieerd landschap. Bloemrijke akkerranden zijn al te vinden langs de Bove Hel en kunnen mogelijk verder uitgebreid worden .Misschien een rand met oude graangewassen met korenbloemen en klaprozen langs het molenpad als herinnering aan de weg die onze voorouder met het graan op de kruiwagen aflegde naar de molen om deze daar te laten malen.
 13. Mogelijk dat langs de route onder in de Siep of Kamp of aan het begin van de Oude Zevenheuvelenweg een kleine drinkpoel kan worden gerealiseerd een z.g. "wettergat".

Verder zou het natuurlijk ontzettend mooi zijn als in het jaar van de molen 2007, een zeer oud historisch molenpad weer in oude staat zou worden hersteld, als aandenken aan onze voorouders die hier vele generaties lang gebruik van hebben gemaakt. Denk hierbij niet alleen aan de gang naar de molen, maar ook de dagelijkse gang naar school van de kinderen en de zondagsgang naar en van de kerk. Het beheer van dergelijk paden werd grotendeels gedaan door de lokale bewoners, gebruikelijk was dat de kinderen tijdens de gang naar school de geit meenamen om deze aan de tuier, langs het pad neer te zetten waarbij men tussen de middag, als men naar huis ging, deze een stukje verplaatste.

Cruciaal voor het slagen van dit project is de medewerking van de grondeigenaren. Aanwoonde grondeigenaren;

Knelpunt

Het Nationaal Bevrijdingsmuseum met gedenkpark en de Canadese Erebegraafplaats horen qua thematiek bij elkaar. Bovendien liggen ze op enige loopafstand van elkaar. Beide bevinden zich in een gebied waarin Operation Market Garden plaatsvond. Alle

Boksheuvel





Doorkijkje langs de route

reden dus om voor de bezoekers een goede wandelverbinding tussen de twee tot stand te brengen. De huidige route is echter niet aantrekkelijk. Via de door het doorgaand verkeer intensief gebruikte Wylerbaan, zonder fiets of voetpad en de Kamp komt men uiteindelijk op het onverharde pad (Pieterpad route) naar de Derde Baan alwaar men naar de ingang van de begraafplaats aan de Zevenheuvelenweg loopt. Knelpunten zitten aan het begin en aan het einde van de route. De Wylerbaan is een drukke asfaltweg, niet bepaald de plaats om stil te staan bij het oorlogsverleden. Ook is het onlogisch dat men bij de Derde Baan aangekomen als het ware om de begraafplaats heen moet lopen naar de ingang aan de (drukke) Zevenheuvelenweg. Daar moet men bovendien of in de brom gaan lopen of op het fietspad aan de overkant (en de weg tweemaal oversteken).

Polossing: Alde Meulepad

Het ideale wandelpad loopt vanaf het Bevrijdingsmuseum door het boerenland naar de Derde Baan. Sporen van vroegere paden, zoals het "alde meulepad", zijn hier nog af te lezen in het landschap. Vervolgens via de Pieterpadroute naar de Derde Baan. Ook zou een bescheiden toegangspoortje "achterum" voor de wandelaars aan de achterkant van de begraafplaats wenselijk zijn. Om daar te komen is een nieuw stuk wandelpad door of tussen de landbouwpercelen nodig. Waar het landschappelijk past zou de route symbolisch begeleid kunnen worden door een begroeiing van esdoorns, het symbool van de Canadese bevrijders.

Het de realisatie van het lokaal ommetje, het "alde meulepad", kan bovengenoemd knel-

punt worden opgelost.

Natuur cultuur en historie

De route loopt door een zeer oud cultuurlandschap met zeer fraaie vergezichten en doorkijkjes en verbindt letterlijk de diverse hoogtenpunten aan elkaar. Enkele van de hoogtenpunten zijn Galgenhei, Canadese Erebegraafplaats en het Bevrijdingsmuseum. Helaas heeft de oude molen het woelige strijdtoneel van de tweede wereldoorlog niet overleefd en resten nu nog enkel de molenstenen bij de restaurant de Oude Molen.

Tot 1924 stonden er in de gemeente Groesbeek vier windmolens de Witte of Noordermolen aan de molenweg, de Zuid of Zuidermolen aan de Herwendaalseweg, de Korenbloem op de Horst en De Jonge Hermanus in de Breedeweg. De tweede wereld oorlog eist echter een zware tol onder de bewoners en hun bezittingen, slechts één molen, de Zuidmolen zal min of meer ongeschonden de strijd overleven, de overige molens of restanten hiervan worden letterlijk met de grond gelijk gemaakt om vrij schootveld te krijgen op de vijandelijke troepen.

Witte of Noordermolen (Oude Molen);

Onderzoek aan de fundatieresten van deze molen heeft aangetoond dat deze torenmolen uit circa 1450 stamt en dat waarschijnlijk hiervoor hier al een houten standaard molen heeft gestaan. Zeker is dat er binnen de Heerlijkheid Groesbeek in 1343 al een molendaruim maris is, wat letterlijk vertaald plasmolen betekent. Daar waar nu de plaats Plasmolen ligt, lagen als in een enclave, in



voormalige noordermolen



Vuurvlinder op de Galgenhei

het Rijkswald, twee watermolens die tot de eerste helft van de 19^{de} eeuw deel uit maakte tot de kerspel Groesbeek. In 1404 krijgt Johan van Groesbeek, heer van Heumen, Malden en Beek van de hertog van Gelre in ruil voor het afgestane waldgraafschap twee molens, het gemaal en het lage gerecht van Groesbeek. Er wordt dan gesproken over de 'die moelen, beide watermoilen ende wyntmoilen' Hier wordt vrijwel zeker de beide watermolens van de Plasmolen en de Noordermolen bedoeld.

Galgenhei

De Galgenhei is het laatste restant van een droog heidegebied liggend aan de toegangsweg van Nijmegen naar Groesbeek. In de middeleeuwen was het veldje in gebruik als executieterrein van de rechtsspraak voor de 'Heerlijkheid Groesbeek', mensen die vanuit het noorden Groesbeek binnen kwamen werden er zo voor gewaarschuwd "niet met al te quade bedoelingen", hier naar toe te komen, ook toen had men al 'hangplekken' die een duidelijke functie hadden. Met de komst van de Fransen, na 1795 wordt deze plek niet meer gebruikt voor terechtstellingen.

Geologisch gezien hoort de Galgenhei tot het centrum van de stuwwal die Groesbeek als een hoefijzer omsluit. Het is vrij vlak en vormt een klein plateau, dat begrensd wordt door enkel droge erosiegeulen. Aan de noordkant is dat het dal van de Siep/Kamp en aan de zuidkant het diepe smeltwaterdal tussen de Stekkenberg en de Wolfsberg, het Hoenderdal.

Het gebied dat ongeveer 1,5 ha groot is werd jarenlang gebruikt voor het weiden van vee, later werd het gebruikt voor zandwinning, waarna de ontstane gaten werden gebruikt als vuilnisstort, ook is een gedeelte van het terrein in gebruik geweest als volkstuin. Omdat er geen beheer in de vorm van begrazing plaatsvond, en door de vergrassing en het dichtgroeien, met struweel, ging in de loop der jaren het heide karakter van het gebied steeds meer verloren.

In 1996 nam Werkgroep Milieubeheer Groesbeek het initiatief om de Galgenheide in oude staat te herstellen. Men bod de gemeente Groesbeek, eigenaar van het terrein, een herstel plan aan. Twee jaar daarna is het gebied weer in ere hersteld, het vuil is afgevoerd en grote delen van het terrein zijn geplagd. Hierdoor is een goede uitgangssituatie ontstaan voor ontwikkeling van jonge heide.

Mede door de inzet van vrijwilligers en met 'natuurlijk' hulp van een kleine kudde Scho-

nebeker schapen, is eind augustus de paarse heide weer zichtbaar vanaf de Nieuweweg. Langs de rand van het terrein zal de brem gehandhaafd blijven zodat hier in het voorjaar een mooie gele strook ontstaat. Brem die in Groesbeek ook wel 'knapheide' wordt genoemd dankt zijn naam aan het feit dat hij voorkomt op de heide en omdat de peulvruchten als het ware open knappen als ze rijp zijn.

Mede door al deze beheersmaatregelen groeit de Galgenheide letterlijk en figuurlijk uit tot een juweeltje. De in het voorjaar bloeiende brem vormt als het ware de gouden randjes van het sieraad, terwijl in de nazomer de heide, met zijn fraaie paarse kleed, schittert als een edelsteen in het midden waarop de schapen als parels rondwalen.

Camping De Oude Molen

In 1953 ontstond er een camping achter café- pension De Oude Molen.

In 1958 : buiten kamperen -25 cent p/p/p/d zonder levering van tent.

-50 cent p/p/

p/d met levering van tent.

In 1963 is het bedrijf overgenomen door Hein en Antoon Fleuren. In 1971 komen daarbij Cees Luijben, Toon Romeijn en Henry Verbeeten. Hein Fleuren was beheerder. In het midden van de jaren '80 wordt Hein alléén eigenaar.

In 1989 werd de camping verkocht aan Frans Belgers. De camping besloeg toen 5 hectare met 130 vaste plaatsen en 90 plaatsen voor passanten. Daarna is de camping vergroot en uitgebreid met unieke sanitaire voorzieningen, een kantine en een zwembad. Op dit moment is er plaats voor 220 tenten of caravans en voor 160 stacaravans.

Café De Oude Molen

Oorspronkelijk was dit de molenaarswoning van de tegenover gelegen Noordermolen. Vanaf 1 mei 1887 kreeg het de bestemming van boerderij en café (een toen erg veel voorkomende combinatie). Het werd beheerd door de Fam. Fleuren. Het was niet zo goed bereikbaar, de Nieuwe Weg dateert immers pas van 1922.

In 1936 verbouwd men het voorhuis, waardoor enige logeerkamers verhuurd konden worden. Tijdens de oorlog blijft het café, ondanks zijn hoge ligging, redelijk gespaard. In 1982 volgde er weer een verbouwing waarna een aantal moderne hotelkamers en een nieuwe zaal in gebruik genomen konden worden. Vanaf 1990 wordt de zaak geleid door Vincent en Margo Schoenaker, die de zaak overnamen van Toon Fleuren.



Café De Oude molen

Het vermelden waard is de leilinde die voor het café staat. Hij is geplant tussen 1700 en 1750 en is daarmee de oudste boom van Groesbeek.

Zwerfkei nabij Oude Molen

De zwerfkei in het parkje bij de Oude Molen heeft hier niet altijd gelegen. Waar hij vandaan komt is bij ons niet precies bekend. Wel is dat bekend van een vergelijkbare kei nabij de Zuidmolen. Deze is ontstaan in het Devoon (410 tot 360 miljoen jaar geleden) in Scandinavië. Het was een afbraakproduct van een nog ouder gebergte, het Caledonische gebergte, dat in het Siluur (440 tot 410 miljoen jaar geleden) gevormd werd op de plaats waar nu Schotland en Scandinavië liggen. Dit gebergte was ontstaan door een botsing van het Amerikaanse- en Europese continent. Tijdens de Saale-ijstijd (150.000 tot 100.000 jaar geleden) werd de kei door voortkruidend gletsjers uit de ondergrond getrokken en meegenomen naar het zuiden. Bij de Derde Baan bleef hij achter na het smelten van het ijs.

Waarschijnlijk is de kei in eerdergenoemd parkje afkomstig uit dezelfde regio. Hij is in ieder geval op dezelfde manier hier gekomen, dus ook in het ijs. De vindplaats was ook bijna dezelfde, namelijk achter het huis van G.J. Fleuren aan de Wylerbaan. Hij werd op 17 april 1934 tijdens het ploegen aangetroffen door de knecht H.Voermans. Bij het uitgraven van de kei bleek het om een buitengewoon groot exemplaar te gaan. Na waarschuwen van de gemeente-opzichter is de directeur van het Rijksmuseum Kam in Nijmegen, de heer Evelijn, op de hoogte gesteld. Hij constateerde dat het een zogenaamde zwerfkwei betrof, een natuursteen

van een zeker soort graniet.

De gemeente Groesbeek besloot de kei aan te kopen en midden op de hoek Molenweg/Wylerbaan/Nieuwe Weg te plaatsen. Later is hij enkele meters verplaatst naar de huidige standplaats, vanwege het vergroten van de bocht naar de Wylerbaan.

In het parkje waar de kei staat is in 1978 een Pauwlonia Tomentosa geplant. Dit was een cadeau van de voormalige collega's van het hoofd plantsoendienst van de gemeente Groesbeek, Teun van Grinsven. Hij kreeg deze naar Anna Pauwlona genoemde boom bij zijn afscheid van zijn vorige werkgever en zijn vertrek naar Groesbeek.

Bevrijdingsmuseum 1944-1945

Ruim veertig jaar nadat Nederland de vrijheid had herkreten, kon het Bevrijdingsmuseum 1944 in definitieve vorm worden geopend. Op een historische plaats die in nauwe relatie staat tot de grootscheepse militaire Operatie Market Garden, de herinnering levend gehouden aan die indrukwekkende gebeurtenissen in september 1944, die de basis vormden voor herstel en democratie in ons land.

Het oprichten en in stand houden van het Bevrijdingsmuseum 1944 is niet minder dan het vervullen van een plicht jegens onze bevrijders van-toen en het inlossen van een ereschuld aan de duizenden jonge mensen die hier hun leven offerden. Wij hebben de opdracht om in woord en beeld te blijven wijzen op wat hier tijdens de Tweede Wereldoorlog heeft plaatsgevonden. Het is een boodschap aan onze kinderen en komende generaties, opdat de democratie en vrijheid niet opnieuw in de waagschaal worden gesteld.

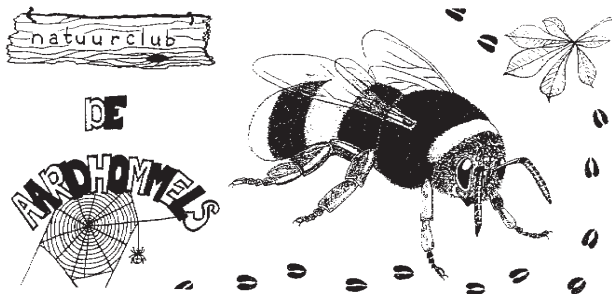
Namens Landschapsbeheer Groesbeek
www.landschapsbeheergroesbeek.nl

Zie voor foto's van het ommetje in mijn album op internet op onderstaande link;
<http://www.mijnalbum.nl/Uitnodiging=84FI6F77>

Peter Pouwels
 Henk Eikholt

Bevrijdingsmuseum





Verslag van het winterseizoen

Het enige echte aardhommelverslag van Erik S.

28-10-07

Op deze regenachtige zaterdagochtend begonnen we zoals gewoonlijk met het dier van de maand ik weet niet meer welk dier er dit keer heeft gewonnen maar het dier heeft gewonnen met 9 punten dat ik dacht.

Rond 10 uur zijn we vertrokken naar het bos daar zijn we paddestoelen wezen zoeken we hebben deze allemaal gezien: witte kuifjeszwam, grote/kleine stinkzwam, kopergroenzwam, rodekool zwam, de mooie parelstuifzwam, slanke/gekraagde aardster dit is een stuifzwam, de aardappelbovist dit is een stuifzwam, en volgens mij zijn de gele en de kastanje boleet ook stuifzwammen, de bekende vliegezwam, de giftige der giftige de panteramaniet, de krulzoom, de c(k)antharel, de valse hanekam, de geweizwam, de kleverige korraalzwam, de rode/gele zwavelkopje, een paar korstzwammen, de platte tondelzwam, en dan nu nog een paar die ik onthouden heb: elfenbankje, kabouterjtesvuur en de honingzwam.

We hadden ook nog een kwartier(of meer) stil zijn gedaan om misschien wat dieren te

Erik met geweizwammetjes



Paardenbijter



zien maar dat hebben we helaas niet.

Groetjes Erik Schlijpeer

p.s: ik hoop dat eelco en hennie hem nu wel lang genoeg vinden.

6 januari kaas maken

we gingen kaas maken, we hadden het al een keer eerder gedaan en het was heel leuk... dus we deden het nog een keer.

We hadden deze keer al melk gehaald

Dus we hoefden niet meer melk gaan halen bij de koeiendisco.

Dus we konden meteen aan de slag.

Eerst de melk er in dan nog wat dingetjes er bij. dan roeren. en toen moesten we het even hard laten worden dus wij gingen met naar buiten en de anderen keken soms naar de kaas of we verder konden en wat proefjes met de scheikunde doos doen. Buiten gingen een paar kinderen een kuil graven voor de lol we kwamen de riolering tegen en toen moesten we henny er maar bij halen henny wist nog niet dat wij een kuil hadden gegraven en zag dat er veel leem in zat. Dus we gingen de leem wand verstevigen. We gingen de kaas weer verder roeren want hij was hard en toen weer wachten tot hij nog harder werd.

We gingen verder met de proefjes. We wilden dat er wat spul ging borrelen en de deksel er af vloog dat was een beetje gelukt. En de volgende keer wilden we in de kuil water doen.

Frank Verheij



Op zaterdag 6 januari bij de Aardhommels

We gingen deze keer kaas maken. We gingen niet met de fiets omdat Eelco de melk al had gehaald. Hij had het bij de boer op de Horst gehaald. Het was net vers uit de koe. Het was een grote ton met ongeveer 20 liter.

Eerst gingen we kijken wat het mooiste dier was, dat waren er nog best weinig dus gingen we nog niet stemmen. We hadden een grote houten ton waar we de melk in goten. Het was nog iets te koud, we moesten het met speciaal apparaat warm maken. We moesten toen ook goed roeren. De rest heeft Eelco gedaan. Op 20 januari gaan we de kaas proeven.

We gingen toen ook beginnen met de vetballen.

Ze deden dat zo; eerst pakten ze een zeedennappel, ze deden toen vet in een pan, dat lieten ze smelten en deden er vogelzaad bij. Ze goten dat over de zeedennappel. (Ze bonden er ook nog een touwtje om).

Toen het vet eroverheen zat lieten ze het drogen en dan heb je een vetbal.

Ondertussen gingen Jesse, Willeke, Noortje, Kees en ik wilde aardbeien en Lievevrouwebedstro planten.



Ik en Jesse maakten een grapje dat we van de wilde aardbei een tamme wilde maken. hahaha. Toen het klaar was gingen we leem opgraven om de beestjes hoop mee op te vullen want die was een beetje in elkaar gevallen. Dat was best moeilijk want we moesten het leem nog kneden en af en toe water erbij doen. Dat was best hard werken.

De grote kinderen zoals Erik en Joeri gingen met het schoollab

werken.

Ook speelden we nog een soort politie-en-boefje met Erik.

Ooypolder 17-02-2007

Vandaag hadden we een van de grootste tochten gemaakt uit de geschiedenis van de Aardhommels: vanuit Groesbeek naar de uiterwaarden in de Ooypolder en weer terug. Het overgrote deel ging tot Zyfflich met Joep in de auto, de echte diehards gingen de flinke afstand met de fiets afleggen:

Yannick, Willeke, Youri, Frank en de leiding. Tijdens de heenweg zagen we al een donkere buizerd. In Zyfflich kwamen we weer bij elkaar. Daar zagen we een ooievaarspaar op het nest. Toen we verder fietsten kwamen we op een brug, waar we 7 kuifeenden zagen: 4 mannetjes (met witte flanken) en 3 vrouwtjes. Hierna gingen we richting Kaliwaal: daar begon het echte vogelparadijs! Honderden ganzen vlogen over de dijk over onze hoofden. Er zaten verschillende soorten: kolganzen, grauwe ganzen en rietganzen. Naast ganzen zaten er ook aalscholvers. Ook vloog er nog een buizerd en een torenvalk. Het waterpeil stond ontzettend hoog: het water kwam tot onderaan de dijk en de toppen van de weipaaltjes waren nog net te zien.

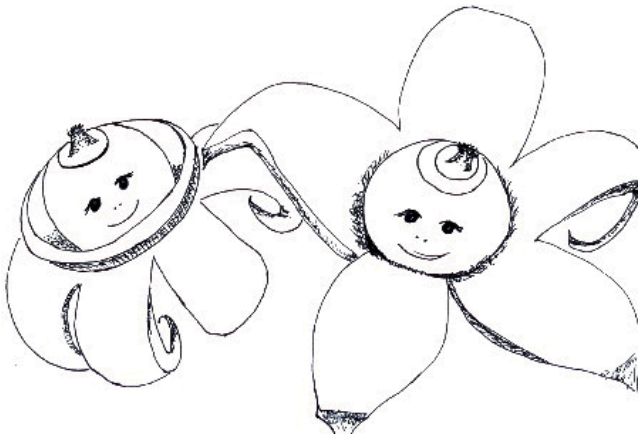
Na de pauze bij het Kaliwaal, vervolgden we onze weg naar de Erlecomse Waard. Hier zaten veel smienten. Toen gingen we verder en zagen we vechtende Koniksparden, spectaculair om van zo dichtbij te zien.



Achter de paarden zaten veel kol- en grauwe ganzen, met daartussen smienten

en een nonnetje. Hierna gingen we naar de kijkhut, maar daar was niks te zien. Ten slotte kwamen we bij de Oude Waal waar we een groep pijlstaarten spotten. Er zwom ook een fuut en langs de oever liep een grote "kudde" van meerkoeten, die snel het water in sprintten toen wij er aan kwamen. Hierna begonnen we aan de tocht naar Persingen, een ware uitputtingsslag. Uiteindelijk kwamen we bij Persingen aan: vier huizen en een kerkje. Daar werd bijna de hele groep weer opgehaald door Joep. Alleen Nick en Yannick fietsten met de leiding terug naar Groesbeek. De terugweg was zwaarder dan de heenweg, met vaak wat tegenwind. In de weilanden zagen we nog een groep kramsvogels en spreuwen. Ook vonden Kees en ik nog een skelet van een houtduif met twee ringen om de poot. Na Zyfflich wachtte ons nog een steile berg in Wyler en daarna nog een slopende rit over het Lagewald en Denenkamp, waarbij we al enige praalwagens tegen het lijf liepen. Ten slotte kwamen we afgepeigerd aan bij de Tullekesbom, terug van een hele dag fietsen en vogelen.

Stijn Schreven.



Hallo aardsterren 16-12-06

Ik vond het leuk om weer met de aardsterren op stap te mogen .

We kwamen eerst aan bij Amigo waar Annemiek ons vertelde wat we gingen doen en waarom de Jansberg een sponsberg is , we konden voelen aan een spons wat er gebeurde als je erop gaat staan, natte voeten. Dit is in de ijstijd zo ontstaan. Een van de aardsterren had een hele mooie waaier bij zich waar je veel dingen uit de natuur uit kon opzoeken.

Ook vertelde Thomas het verdrietige nieuws dat hij zijn teckel gisteravond op de Jansberg had begraven, de teckel heette Doosje. We vertrokken met 2 auto's, rugzakken met lekkers en zagen.

Bij aankomst zijn we eerst even na het graf van Doosje geweest waar we allemaal even stil zijn geweest. Wel knap dat Thomas de plek nog kon vinden in dat grote bos. We zijn met zijn allen de berg opgeklimmen en kwamen als eerste bij de Romeinse Vallei, we moesten nog verder en het was een hele klim.



Beklimming van de Romeinse villa bij Plasmolen.

Za 13 januari Fluisteren in het Reichswald

Bijna iedereen was weer aanwezig. Gekleed in boskleuren , want dat had Annemiek gevraagd omdat wij dan de dieren niet zouden laten schrikken. Na een korte uitleg over wilde zwijnen en hun sporen en hun gedrag gingen wij op fluisterspeurtocht naar het Reichswald.

Het Reichswald is een prachtig bos met een hele oude geschiedenis. Je komt er zelfs nog loopgraven en bominslagen uit de oorlog tegen.

Aardsterren



Wij gingen met 2 auto's voorbij het pannenkoekenhuis De Diepen de eerste straat linksaf en dan weer de eerste straat links. Wij gingen door een poort het bos binnen. Deze hangt schuin en dat is zo gemaakt omdat anders de dieren de poort makkelijk kunnen openen.

Eindelijk was het dan zo ver!!

Omdat wij het allemaal al zo spannend vonden en al heel snel heel veel sporen vonden gooide Annemiek het schema om en namen wij de omgekeerde route. Het aller-moeilijkste was het ssssstil zijn.... en het fluisteren....

Je moest heel stil zijn want je kon voelen en ruiken dat er dieren dicht in de buurt waren. Al gauw vonden wij gaten onder de afrastering waaraan nog wat plukjes haar zaten. Annemiek vertelde hoe je kon zien van welke dier deze afkomstig waren.

Wij hadden het geluk dat er een dassenhaar aan zat (zwart met wit) Er moet namelijk ergens in de buurt een dassenburcht zitten.

Aardsterrenspel op de Mookerhei

Zaterdag 10 maart 2007 gingen we naar de Mookerheide met z'n allen, om het Aardsterren-spel te doen. Daarvoor kregen we een boekje, en de uitleg kregen we van Annemieke in het bos.

Na een spannend autoritje (Annemieke weet de mooiste padjes door het bos) kwamen we bij de parkeerplaats aan. Al heel gauw vonden we verschillende holletjes, die bewoond waren, want er hingen geen spinwebben voor. We vonden ook een paar hollen die verlaten waren, daar hing wel een



spinnenweb voor. Je kunt nog meer zeggen over wie er woont, als je kijkt naar wat er voor ligt, bv. botjes is waarschijnlijk een vos, pootafdrukken en veel zand misschien wel een das.

Nadat we een heuvel beklommen hadden ging Annemieke het Aardsterren-spel uit-

leggen. In een kring met de gezichten naar buiten, dan 20 stappen en dan mocht je in je groene boekje schrijven wat je hebt gezien.

Ook mocht je het tekenen.

We vonden allemaal wat anders. De een paddestoelen, de ander kastanjes en beuken-nootjes. Ook zag iemand een lieveheersbeestje op een boom lopen. Daarna liepen we een stuk verder en deden we het

nog een keer, en ook een keer naar boven kijken. Weer zag iedereen wat anders. We vonden een mooi plekje om een broodje eten achter een hek op een omgevallen boomstronk. Daarna kwamen we op de echte Mookerheide, en deden we het spel nog een keer. Hier was alles mooier dan in het bos.

Lara vond reuzen-dennenappels en stopte ze in haar capuchon.

Jikke en ik deden samen en we zagen veel holletjes bij een boom. We schreven alles op in ons boekje. O.a. runderpoep van de Schotse Hooglanders die op de Mookerheide rondlopen. Het was echt warm al in de zon en een heleboel kinderen trokken hun jassen uit.

Groetjes,
Alexander en Thomas Misset.



Aardmannetjes

Hallo Aardmannetjes !

Hier het verslagje van onze kerstvakantieactiviteit met "DeAardmannetjes."

Wat was het spannend hè?al om 7.15 stonden we met z'n allen in het donker klaar om in De Bruuk naar reetjes ,vossen en nog veel meer te gaan speuren.

"Gewapend met een verrekijker vertrokken we in de regen naar de Bruuk.We moesten heel stil zijn zodat de dieren ons niet hoorden en wij hen konden zien.

Glibberend door de modder,druipend van de regen en later bibberend van de kou hebben we op ons aller stilst (wat soms niet zo stil was erg ons best gedaan om wild te zien!!Maar helaas hebben we niets gezien,ik denk dat alle dieren in de bosjes zaten om voor de regen te schuilen.

De regen was echt de spelbreker want ook het opkomen van de zon is bij zo een bewolking niet echt te zien.jammer , jammer,jammer.

We liepen terug over het oude stort. Tot onze grote schrik waren we opeens Lars kwijt.Gelukkig was Lars zo slim om bij een huis aan te bellen waar Dianne en Sam hem weer terug vonden,wat een avontuur He Lars??

Hierna hadden we echt wel een lekker ontbijtje verdiend.Er waren krentenbollen,crois santjes,fruit,warme chocolademelk en nog veel meer.

Na het ontbijt werd er door de band "De Griezels' een geweldig optreden gegeven voor De Aardmannetjes.En ik moet zeggen het was spetterend.
Bedankt Morris,Thomas en Teun.

Ter afsluiting hebben we verstoppertje gedaan in de Tullekesbom.Iedereen mocht een keer zoeken.Daarbij hebben we elke keer de tijd opgenomen om te kijken wie de beste Aardmannetjes- zoeker is en de winnaar was Lars.!!!

En ja hoor,daar zijn de mamma's alweer en ja het was nat maar ook vooral spannend en gezellig!!
Groetjes van Teun Smits en zijn moeder Ricky.

Ps.Weet je wat wij de zondag erna op de St Jansberg zagen op klaarlichte dag???Ja hoor een reetje, flauw he??

Een vergeten straatnaam, 'de Keizersweg'

In de notulen van de B&W-vergadering van 20 april 1870 wordt voor het eerst gewag gemaakt van een inmiddels vergeten straatnaam. De notitie hiervan wordt gemaakt als er door de Groesbeekse vroede vaders gesproken wordt over de verbetering van twee wegen, waaronder de Mooksebaan. Ter tafel ligt verder een missive van de Provinciaal Ingenieur van de Waterstaat in Gelderland die inlichtingen vraagt: 'over aan de Provinciale Staten ingezonden stukken betreffende een subsidie voor de verbetering van den zoogenaamde Keizersweg'. B&W besluiten deze missive ter beantwoording aan de burgemeester van Heumen in te zenden.

Nog zestien jaar later, in 1886, wordt tijdens B&W-vergaderingen de straatnaam Keizersweg genotuleerd en nog steeds is het gemeentebestuur van Mook en Heumen bij de gang van zaken betrokken. Uit de notulen wordt duidelijk dat het een voor het dorp belangrijke verbindingsweg was, die regelmatig onderhoud behoefde. Daarom is het vreemd dat de straatnaam op geen enkele hier bekende kaart staat aangegeven, terwijl de kosten van onderhoud van de Keizersweg tot in de Gedeputeerde Staten van Gelderland en die van Limburg aan de orde komen.

Gelet op de voor die tijd grote sommen geld die nodig waren om de weg be- gaanbaar te houden moet het een druk 'bevaren' weg zijn geweest; de regelmatig terugkerende onderhoudskosten getuigen hiervan. De oorzaak hiervan moet gezocht worden in het feit dat goederen in die tijd voornamelijk met paard en wagen vervoerd werden. De daardoor ontstane karrensporen in de rulle of modderige zandweg moesten regelmatig geslecht worden.

Behalve wegens de bemoeienissen van wel drie gemeenteraden met deze weg, werd de belangstelling gewekt door de intrigerende straatnaam. Zou die gegeven zijn om in herinnering te houden dat keizer Napoleon Bonaparte, of zijn leger, ooit over deze weg is getrokken; hetgeen dan tussen 1794 en 1813 plaats moet hebben gevonden. En daarnaast werd gedacht aan een mogelijk verband van 'de Keizersweg' met 'de Keizerskop'; zouden de oude verhalen aangaande de naamgeving van dat zandheuveltje toch waar zijn.

Om opheldering te krijgen is overgegaan tot het nalezen van de notulen der gemeente - raadsvergaderingen, archiefmap 56, en die van de B&W - vergaderingen, archiefmap nr 76. Het resultaat hiervan is

te lezen in het volgende, chronologisch op- gesteld, overzicht van de genoemde notulen.

UIT DE NOTULEN VAN B&W, DE PERIODE 1870 -1886

B&W -vergadering van 13 augustus 1870. Besloten wordt de raad een voorstel te doen om het onderhoud van den Keizersweg voor de helft ten laste der gemeente te nemen, terwijl de overige helft door het gemeente- bestuur van Heumen zoude onderhouden worden.

4 september 1870. B&W vergaderen over hetgeen de Heren Gedeputeerde Staten van Gelderland besloten hebben over de kosten van de verbetering van den Keizersweg.

Gemeenteraadsvergadering van 15 -1-1881. Punt 12. Wegen.

(...) Dat ook weldra een nieuwe kunstweg verbinding Heumensche molen -Biesselt (over het grondgebied der gemeente Mook) bij het openen van het station Mook -Heumen - dus ook de Rijksweg met Groesbeek zal verbinden. (Immers men mag niet ver- onderstellen, dat het Gemeentebestuur van Mook dan nog langer bezwaar zal maken ook zijnerzijds de zoogenaamde Keizersweg te verbeteren - een werk van groot belang , voor weinig kosten en onder zeer gunstige conditiën te effectueren waardoor ene vol- doende communicatie tussen Gennep - Ot- tersum - Groesbeek zou zijn daargesteld, zij het dan ook enigszins langer en minder direct dan over de St. Jansberg.

B&W - vergadering van 3 maart 1883.

Het voorstel aan de raad tot verbetering van de Keizersweg, raadsbesluit van 11 april 1883, wordt door Gedeputeerde Staten goedgekeurd.

Raadsvergadering van 11 april 1883. Punt 7. Verbetering van de Keizersweg.

(...) Waarbij ondermeer werd toegezonden een besluit van den Raad der gemeente Heumen, strekkende om aan de Gemeente Mook een jaarlijkse bijdrage van f 25,- te verlenen in de kosten van onderhoud van den Keizers- weg, met uitzondering om mede te delen of dezerzijds een besluit is in te wachten omtrent het onderhoud van den Keizersweg voor zover deze Gemeente daarbij betrok- ken is. (...). Daar er een goede gemeen- schap met de Gemeente Heumen bestaat, doch die door de verharding van den Kei- zersweg Nijmegen -

Maastricht tot de spoorweghalte Mook, niet tot stand komt. Het grootste gedeelte van dien weg, vanaf genoemde halte tot aan de Groesbeekse grenzen, daardoor in dergelijke

slechte staat blijft. (...).

**Raadsvergadering van 4 september 1883.
Punt 5. Keizersweg – Mookschebaan.**

(...) Voorgelegden besluit van Gedeputeerde Staten van Gelderland, betrekking hebbende op het verbeteren en begrinding van de Keizersweg en Mookschebaan. Daar verbetering van beide wegen in het belang der gemeente is en zeer zeker de mogelijk belangrijke subsidiën van het Provinciaal bestuur van Gelderland en van Limburg. (...) Voorgesteld wordt ene commissie te benoemen die met de gemeentebesturen van Mook en Heumen zal gaan overleggen over het werktracé van bedoelde wegen.

B&W –vergadering van 15 september 1883.

Voorstel tot verbetering van de Mookschebaan en Keizersweg in overleg met de gemeentebesturen van Mook en Heumen.

B&W –vergadering van 17 mei 1884.
Raadsvoorstel tot verbetering van de Mookschebaan en Keizersweg. Dit voorstel gaat vergezeld van een bestek en begroting, opgemaakt door een opzichter van Waterstaat, ten bedrage van f 3520,-.

**Raadsvergadering van 7 juni 1884. Punt 6.
Besluit a: Dat door de gemeente Heumen**

eveneens werd verhard de Keizersweg vanaf de spoorhalte Mook in aansluiting met het bestaande gedeelte grindweg in de gemeente Groesbeek, en dat de gemeente Mook die weg in onderhoud neme.

B&W –vergadering van 5 juli 1884. Het eerder genomen raadsvoorstel tot verharding van de genoemde weg is door Gedeputeerde Staten goedgekeurd.

**Raadsvergadering van 16 juli 1884. Punt 5.
Verharding van de Mookschebaan en Keizersweg.**

Voorzitter laat de raad weten dat Gedeputeerde Staten het raadsbesluit hebben goedgekeurd.

B&W –vergadering van 28 oktober 1884.
Voorzitter laat de raad weten dat G.S. akkoord is gegaan met het voorstel tot verbetering en begrinding van de genoemde weg.

Raadsvergadering van 5 november 1884.

Punt 6. Aan de orde komt het besluit van Heren Gedeputeerde Staten betreffende verharding van de Keizersweg, lopende vanaf het station Mook naar de grenzen van Groesbeek.

B&W –vergadering van 21 maart 1885: "

"Wandelkaart van de Omstreken der stad Nijmegen" van 1881 met de Keizersweg (zie pijl)



Verzoek tot bekoming aan Gedeputeerde Staten voor ene subsidie voor verbetering van den Keizersweg ten bedrage van f 1600,-".

Raadsvergadering van 14 november 1885. Punt 7. Contract verharding Mookschebaan. Burgemeester en wethouders vragen machtiging om met het gemeentebestuur van Mook een contract te sluiten omtrent de wederzijdse verplichtingen van de verharding van de Mookschebaan onder deze gemeente en de Keizersweg in de gemeente Mook gelegen.

Laatste vermelding van de straatnaam 'de Keizersweg', 1886

Raadsvergadering 30 juli 1886. Agenda punt 12. Mookschebaan.

De voorzitter deelt mede dat de grindweg, de Mookschebaan, "voltooid" is (...) Door voltooiing van dit, gedurende zovele jaren besproken werk is voorzitter van oordeel dat ten algemene nutte in deze Gemeente wederom een belangrijke stap gedaan is, waarvan voor deze Gemeente Groesbeek veel goeds te wachten is, vooral ook met het oog op de daardoor totstandkoming van den Keizersweg. (...)

Tot zover de dienaangaande gevonden notulen, waaruit nergens duidelijk werd waar de zoveel besproken weg gelegen heeft. Het aangeven hiervan vond de notulist kennelijk overbodig, indertijd wist iedereen welke weg er bedoeld werd. Het uitvinden welke weg ooit zo genoemd werd, werd verder bemoeilijkt door het ontbreken van de straatnaam op oude landkaarten. Daarop aangegeven, in de genoemde richting, zijn alleen de Mooksebaan en de Heumensebaan. Zodoende werd gedacht dat er naast de twee genoemde nog een andere verbindingsweg bestaan heeft, een veronderstelling die vooral stoelde op de raadsnotulen van 15-1-1881, welke zoektocht tot niets leidde.

Groesbeek –Heumensebaan –Keizersweg –Molenhoek (gemeente Mook –Middelaar) -Heumen

Uiteindelijk bracht een in 2007 verstuurd e-mail naar de gemeente Mook en Middelaar uitkomst. Het verzoek tot informatie werd vandaar doorgestuurd naar de oud –gemeente ambtenaar Frans van Kuppeveld, een kenner van de plaatselijke geschiedenis. Heel toevallig was Van Kuppeveld toen juist bezig met een onderzoek en beschrijving van de in de gemeente Mook en Middelaar gelegen straten en wegen, zodat de beant-

woording van de vraag hem geen moeite kostte. Zijn antwoord luidde: 'de oude Keizersweg heet thans Stationsstraat, welke straatnaam waarschijnlijk omstreeks 1900 te Molenhoek ingevoerd is. Om de naam niet verloren te laten gaan, heeft men toen een daar parallel aangelegde weg zo genoemd. Deze 'nieuwe' Keizersweg bestaat thans niet meer. De weg is deels in de jaren zeventig en deels in de jaren negentig verdwenen als gevolg van woningbouw. De oude Keizersweg lag in het verlengde van de Heumensebaan, die, zoals de straatnaam aangeeft, van Groesbeek richting Heumen liep. De weg liep van Heumen verder naar Grave en van Groesbeek verder naar Kleve. In de Franse tijd dan ook 'Chemin de Grave à Cleves' genoemd'. Aldus Frans van Kuppeveld, dankzij wie de Keizersweg uiteindelijk getraceerd kon worden, niet te Mook maar in Molenhoek. De bemoeienissen van de in voorgaande notulen genoemde gemeenten verklaarde Van Kuppeveld als volgt:

"Zowel de gemeente Groesbeek als de gemeente Heumen hebben een aantal jaren meebetaald

aan het onderhoud van de oude Keizersweg op Mook –Middelaars grondgebied, kennelijk omdat het bestuur van die gemeente op het standpunt stond dat het hier om een gedeelte van een doorgaande verbindingsweg ging, waar de inwoners van Groesbeek en Heumen meer belang bij hadden dan de inwoners van Mook –Middelaar.

Naamgeving

De hier eerder gedane veronderstelling dat keizer Napoleon Bonaparte over deze weg is getrokken, kon helaas niet onderbouwd worden. In geen enkel geschiedenisboek wordt melding gemaakt dat de keizer deze contreien bezocht heeft. Echter wel van het bezoek van zijn broer Lodewijk Napoleon, die door hem in 1806 tot koning van Nederland was aangesteld. Als zodanig is Lodewijk op 24 juli 1908 te Nijmegen officieel ontvangen. Op die dag is koning Lodewijk met zijn gevolg door Mook getrokken, want Frans van Kuppeveld liet weten vroeger eens gelezen te hebben dat de bevolking van Mook ooit was uitgelopen om Napoleon toe te juichen. Klaarblijkelijk niet de keizer maar de gelijknamige koning.

Vermeldenswaardig is dat zijn bezoek ook te Groesbeek voor enige opwinding heeft gezorgd.

In 1808 betaalde de gemeente Groesbeek namelijk aan Rijn Driessen: 1 gulden en 10 stuivers voor het 'op en afhangen der vlag op den toren', drie keer, waarvan een keer:

'nog toen den Koning in Nijmegen was'. De genoemde Driessen, metselaar van beroep, hoefde hiervoor niet ver van huis want hij woonde aan de Dorpsstraat, vlakbij de toren van de N.H. Kerk.

Terugkomende op de naamgeving, het is bekend dat onder Napoleons bewind het wegennet aanzienlijk is uitgebreid en verbeterd en dat deze wegen daarna veelal als 'Keizersweg' werden aangeduid. Het is dan ook zeer wel mogelijk, vrijwel zeker, dat de naam van de hier besproken weg herinnert aan de bemoeienissen van Napoleon Bonaparte.

Helaas is de straatnaam verloren gegaan, evenals het station waaraan alleen de huidige straatnaam nog herinnert. Betreffende het station zij vermeld dat het te Molenhoek gebouwd werd in 1882-1883 en in het spoorboekje vermeld stond als 'station Mook-Middelaar'. In 1938 werd het gesloten voor reizigersvervoer en daarna alleen nog gebruikt als dienstwoning en goederenvervoer. In 1972 kwam ook hier een einde aan, toen

de N.S het gebouw in 1975 liet slopen.

De Keizerskop

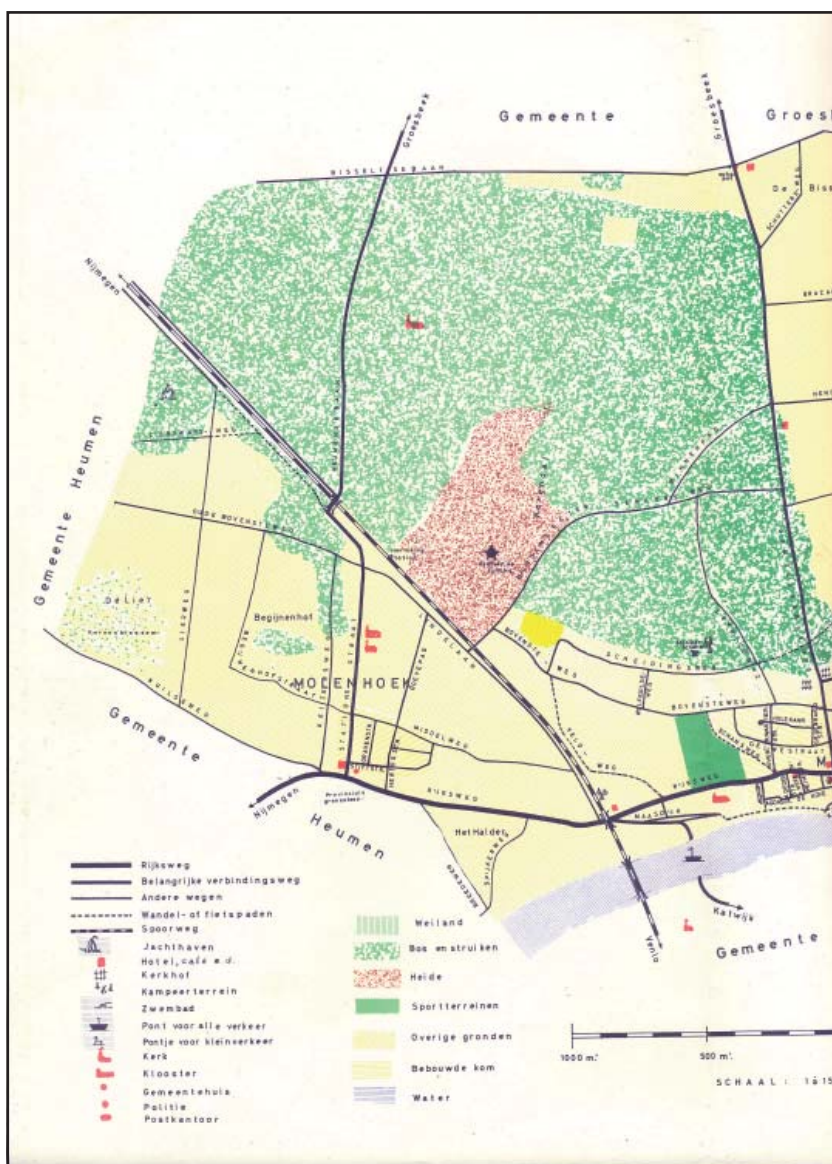
Zuidelijk van de voormalige Keizersweg, op anderhalve kilometer afstand, ligt aan de rand van het Groesbeekse bos een zandheuveltje genaamd 'de Keizerskop'. In 1987 wordt het door

Paul Thissen in het wandelboekje "Stappen rond Groesbeek" als volgt beschreven: 'We lopen nu over de weg die de grens vormt tussen Limburg en Gelderland. Eens was dit de grens tussen Nederland en het hertogdom Kleef. Rond 1800 is dit weggetje zelfs even de grens geweest tussen de Bataafse Republiek en het Franse rijk onder Napoleon. Een bezoekje van deze keizer zou volgens de overlevering het bultje waarop we eerder stonden zijn naam hebben gegeven: 'Keizerskop'. Een lokale geschiedschrijver, wijlen pastoor Hoek, schreef dat Napoleon uitkijkend over het landschap toen gezegd moet hebben: "Warempel, dat stukje land had ik er eigenlijk nog bij moeten nemen, want het ziet er aardig uit".

Toen Hoek dit omstreeks 1960 schreef was dat inderdaad het geval, want men keek uit op de landerijen van 'Klein Amerika'. Echter ten tijde van de Franse keizer Napoleon was het nog bosgebied, dat eerst omstreeks 1915 ontgonnen zou worden. Dat de keizer of zijn leger de op afstand van de Heumensebaan gelegen zandbult bezocht hebben lijkt dan ook vrij onwaarschijnlijk. Wapengekletter was daar wel te horen tussen 1920 en 1939, in die periode werd de zandbult gebruikt als kogelvanger van de schietbaan van de plaatselijke Burgerwacht. (Zie *Mannen in Uniform en te Wapen in Groesbeek* blz. 144). De naam Keizerskop was toen al ingeburgerd, maar naar de juiste herkomst blijft het gissen.

Gerrie Driessen

Molenhoek 1963



Landschapsbeheer Groesbeek Jaarprogramma 2007

Werken in de natuur

Op zaterdagen van 9.00 tot 13.00 uur, op verschillende locaties:

6 januari
3 februari
3 maart
31 maart
28 april
26 mei
23 juni
21 juli
18 augustus
15 september
13 oktober
3 november (de landelijke Natuurwerkdag)
8 december

Landschapswandelingen

(op zondagmiddag vanaf 14.00 uur)

4 februari, Wolfsberg

Startpunt: parkeerplaats aan Rijlaan (even voorbij Hotel De Wolfsberg)

22 april, St. Jansberg, rondom de molen

Startpunt: parkeerplaats voormalig Hotel Plasmolen

10 juni, Natuurreservaat De Bruuk (orchideeën)

Startpunt: ingang Ashorst

19 augustus, Galgenhei en omgeving

Startpunt: parkeerplaats Canadese Begraafplaats

11 november, Kraaiendal (paddestoelen)

Startpunt: parkeerplaats Maldensebaan (bovenaan Stekkenberg)

Informatieavonden

zie aankondigingen in de lokale nieuwsbladen