

met oa:

- * De Levensboom
- * Vrouw Metz en Jan Peters
- * Vogels inventariseren, een leuke hobby
- * Jan Norp, WMG-er van het eerste uur
- * LBG vlecht maasheggen
- * Inrichting Ecologische verbindingszone
Nederrijk - Reichswald
- * Vlooiën

2008-131



kennismakingsprijs €3,00



Verschijningsdatum juni 2008

Inhoud

Het Groesbeeks Milieujournaal is een uitgave van de Werkgroep Milieubeheer Groesbeek en verschijnt driemaandelijks.

Kosten: minimaal 15,00 euro per jaar.

Opgave bij het secretariaat.

REDACTIE

Henny Brinkhof
Niek Willems
Willemijn van Rooij
Peter Pouwels

MEDEWERKERS

Jeske de Bekker
Nel van den Bergh
Gerrie Driessen

OMSLAG

Ingrid Claessen

SECRETARIAAT

Postbus 26
6560 AA Groesbeek
redactie: 024-3974221
gironr. 52.75.384
bankrek. 1174.42305

DRUK

Werkenrode, Groesbeek

Voorwoord van de redactie	3
De Levensboom door Niek Willems	4
Hoofdpijndossier: bomen en groen in de Groesbeekse bouwplannen door Henny Brinkhof	10
Over een wonderbare vrouw en andere houwdegens	11
Wie kent Groesbeek	17
Vogels inventariseren, een leuke hobby door Peter Pouwels	18
Jan Norp, WMG-er van het eerste uur een interview door Willemijn van Rooij	22
Landschapsbeheer Groesbeek doet aan Maasheggenvlechten door Peter Pouwels	25
Inrichting en beheer van de Ecologische Verbindingszone Nederrijck-Reichswald door Nel van den Bergh	28
Weet je weetje door Jeske de Bekker	34
Jaarprogramma LBG	36

DIT MILIEUJOURNAAL IS GEDRUKT OP CHLOORVRIJ GEBLEEKT PAPIER



Voorwoord

Dit milieujournaal staat in het teken van de boom in zowel letterlijke als figuurlijke zin. De Levensboom gaat over de stamboom van het leven. Dit keer gaat het over de meest primitieve levensvormen en hoe de mens die steeds weer anders indeelt, omdat er mede door DNA onderzoek steeds weer nieuw licht op de afstammingszaak geworpen wordt. De indeling van al het leven in alleen planten en dieren is allang achterhaald.

Het artikel van vrouw Metz en Jan Peters, beide woonachtig in Groesbeek zijn mensen die beiden in het napoleontische leger naar Moskou trokken en levend terugkeerden. Onduidelijk is of ze elkaar kenden. Wel speelt in hun verhaal de stamboom een grote rol. Gegevens over deze mensen is verzameld uit officiële bronnen, gelegen in archieven. Vanwege de aard van die bevolkingsgegevens leidt dat grotendeels tot een stukje stamboom, adres-, verblijfs-, belastings- geboorte- en overlijdingsgegevens. Het beeld wat we krijgen van die mensen is daardoor helaas erg beperkt. Dat is jammer, want hun levenservaring is vast zeer ruim geweest. Het is nu eenmaal zo dat over de gewone man of vrouw maar weinig geschreven wordt. Hun plaats in de geschiedenis is vaak ten onrechte zeer beperkt.

Het interview met Jan Norp, een van de oprichters van de WMG, doet onwillekeurig denken aan "De Boom van Jan Norp", zoals een boom posthuum ging heten. Deze boom stond op de hoek Ottenhofstraat- Dorpstraat en moest van het gemeentebestuur weg. Jan voerde actie om die monumentale boom te redden, overigens tevergeefs, maar Jan werd daardoor in Groesbeek in één slag beroemd. Jammer genoeg komt het verhaal van die boom niet terug in het interview. Misschien had Jan er genoeg van om steeds weer aan die boom gekoppeld te worden; hij heeft immers meer in zijn mars dan alleen bomen.

Toch verdienen de bomen en struiken in Groesbeek weer extra aandacht. Allerlei bouwplannen leiden tot massale kap in en rond het centrum van Groesbeek en de WMG vraagt zich af of het niet wat minder kan. Bomen doen leven. Niet alleen mensen kunnen ervan genieten door hun uiterlijk en de verkoeling die ze geven, ook talloze dieren vinden er voedsel, beschutting en nestgelegenheid. Voor vleermuizen zijn het bakens. In het landschap van Groesbeek als dorp neemt de boom een grote plaats in. Op veel plaatsen in het buitengebied, zie je Groesbeek liggen als een dorp ingebed in bomen. Een heel mooi beeld. Het is een karakteristiek die bijzonder is in Nederland. Het is een eigen aardigheid die we moeten koesteren.

Wat ook opvalt, is dat er vaak ook weerstand is tegen de aanplant van nieuw groen. Dat heeft de Stichting Landschap Ooijpolder Groesbeek gemerkt toen ze de Ecologische Verbindingszone Nederrijk - Reichswald wilde inrichten en beheren. Bij de inrichting ervan was het al de bedoeling weinig opgaande bomen te planten en vooral de nadruk te leggen op struweel en grasland, juist vanwege die openheid. Dat was een grote verandering ten opzichte van eerdere plannen, waarbij bomen een belangrijke rol speelde. Toch waren er mensen die verspreide bomen of kleine bosschages nog teveel vonden. De herdenkingsboom die op een hoekpunt geplant is, wordt zelfs regelmatig afgebroken!

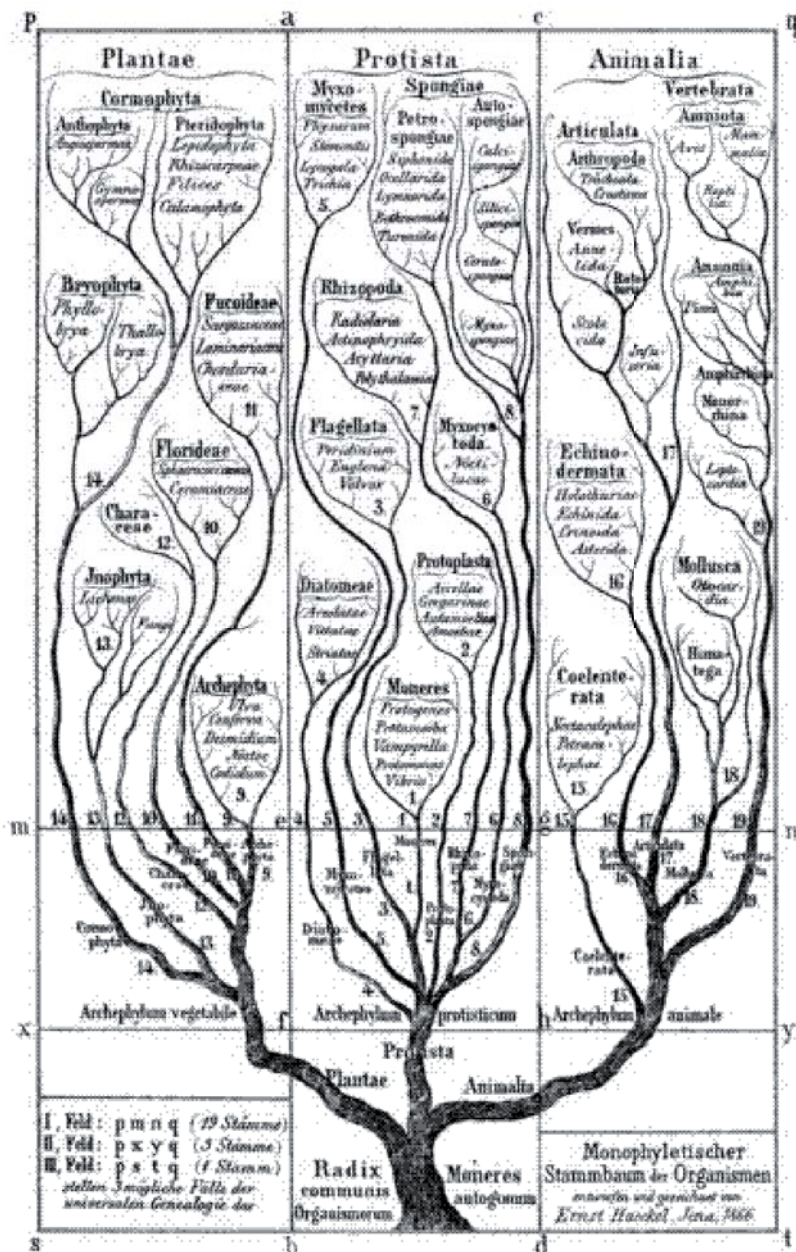
De redactie

De Levensboom

Een beetje een poëtische en plechtige naam misschien voor het onderwerp dat ik in deze aflevering ter tafel wil brengen, maar het is het enige Nederlandse equivalent dat me te binnen schoot van het onderwerp dat men in de biologie 'fylogenie' pleegt te noemen. Het gaat over evolutionaire afstamming van alle levensvormen om ons heen. En ik zeg expres 'levensvormen' want 'planten en dieren' dekt de lading al lang niet meer.

Geïnspireerd door recente ontwikkelingen in de kennis over de afstamming van insecten met behulp van DNA onderzoek, dacht ik: laat ik eens een stukje schrijven over fylogenie. Gewoon eens onderzoeken of er in de andere takken van de boom ook groei en snoei plaats heeft gevonden.

Een oude levensboom



Al vlot zag ik een paar mooie initiatieven op het internet die in combinatie met mijn eigen kennis een prima basis vormen om eens lekker te gaan wroeten en meteen een beetje aan kennisoverdracht te doen. Zoals gewoonlijk zal ik op sommige stukken van de boom dieper in gaan dan op andere. Met name het begin van de boom heeft mijn interesse momenteel, maar we zien wel waar de ark strandt...

De websites die ik vond:

The tree of life (de boom van het leven) : <http://www.tolweb.org/tree/>

The catalogue of life (de catalogus van het leven) http://www.catalogueoflife.org/info_about_col.php

The encyclopedia of life (de encyclopedie van het leven) <http://www.eol.org/index>
Wikipedia: http://en.wikipedia.org/wiki/Tree_of_life_%28science%29

Wikispecies (wikipediasectie geheel bedoeld voor dit onderwerp) <http://species.wikimedia.org>

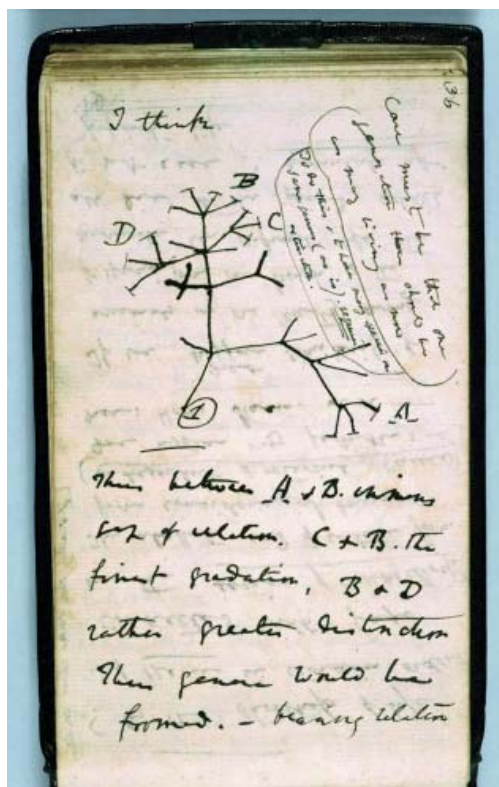
Een aantal van deze websites met name The tree of life en The catalogue of life passen in een wereldwijd fenomeen dat we de laatste jaren zien en waarin de publicatie van wetenschappelijke kennis gemakkelijker wordt gemaakt en de publicaties zelf meer toegankelijk, ook voor buitenstaanders en minder bedeeden. Vroeger moest alle kennis worden opgezocht in boeken en tijdschriften die duur en alleen voor leden toegankelijk waren (en in bijvoorbeeld universiteitsbibliotheken).

Aangezien heel veel onderzoek uitgevoerd wordt met belastinggeld, lijkt het mij ook niet meer dan rechtvaardig dat de betaler van die belastingcenten de onderzoeksresultaten ook zonder veel verdere kosten kan inzien en gebruiken. Als u de Engelse taal machtig bent en u wilt eens zien hoe een wetenschappelijk artikel er uit ziet, zou u eens een kijkje kunnen nemen op www.plos.org (klik aan de rechterkant op "PLOS Biology" en daarna aan de rechtsboven op "... 2008 issue"). Dat "Peer-reviewed" dat u telkens ziet staan is een kwaliteitspredicaat dat inhoudt dat artikelen voor publicatie grondig worden nagekeken door andere experts uit het specifieke vakgebied.

Goed, dat was een zijpaadje, terug naar het hoofdonderwerp! De boom is gebaseerd op taxonomische en genetische kennis. Dat betekent: op overeenkomsten in lichaamsbouw en DNA onderzoek.

DNA onderzoek is uiteraard een relatief recente aanvulling, die nog lang niet overal is toegepast.

Het meeste van de boom is nog steeds gebaseerd op vormen van planten en dieren, bijvoorbeeld de vorm van de bloemen bij hogere planten. Als plant A en B beiden 10 meeldraden hebben en plant C heeft er 12, dan zou dat een aanwijzing kunnen zijn voor de nauwere verwantschap tussen plant A en B.



Darwin's tree

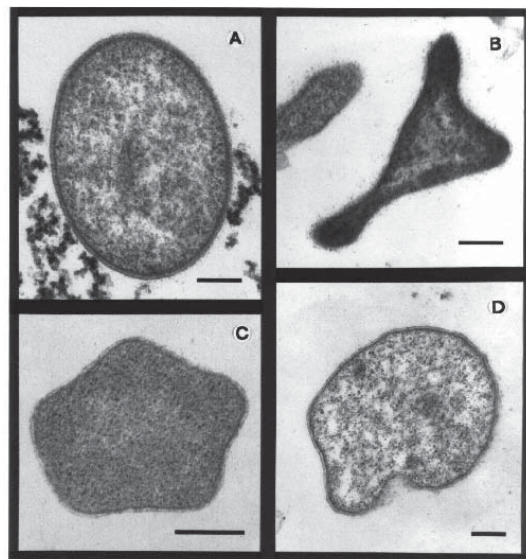
Ook werd en wordt er wel gekeken naar eiwitten en de variatie daarin om stambomen te maken. Als organisme A (een organisme is een levend wezen) een bepaald eiwit wel heeft en B en C niet, dan zou je kunnen stellen dat B en C qua afstamming dicht bij elkaar staan.

Met DNA ("genen") werkt het maken van stambomen natuurlijk veel beter. Je kijkt direct naar het materiaal dat de soort definieert. En in plaats van een beperkt aantal morfologische (op uiterlijke of inwendige vorm gebaseerde) kenmerken of eiwitten, heb je de keuze uit talloze genen.

Bij bacteriën moet je wel erg oppassen met genetische analyse, want veel bacteriën kunnen genetisch materiaal uitwisselen, ook met niet verwante soorten. Bij "hogere" organismen komt dat niet voor, sterker nog: een van de definities van een 'soort' is dat

enkel soortgenoten erfelijk materiaal kunnen vermengen, nl. bij de bevruchting. Daar hoort wel een grijs gebied bij van soorten die zo dicht bij elkaar staan dat ze onderling nog nakomelingen kunnen voortbrengen, vaak met een verminderde vruchtbaarheid. Denk aan de muilezel, die een kruising is uit twee verschillende soorten, paard en ezel.

Het is trouwens niet meer gebruikelijk onder biologen om alle bacteriën over een kam te scheren. Binnen wat wij "de bacteriën" noemen bestaan er twee grote groepen die onderling zeker zoveel verschillen als pakweg planten en dieren. De ene groep heet de Bacteria, de andere de Archaea. Ze lijken uiterlijk op elkaar, omdat beiden er uit zien als een simpel bolletje of staafje bestaande uit een omhullende laag met daarin rondrijvend DNA en eiwitten. Celorganellen ("orgaantjes" binnen de cel met een eigen omhullende laag) ontbreken geheel. Qua samenstelling van het celomhulsel en de genetische machinerie binnen de cel verschillen de Archaea en de Bacteria aanmerkelijk.



Voorbeelden van Archaea



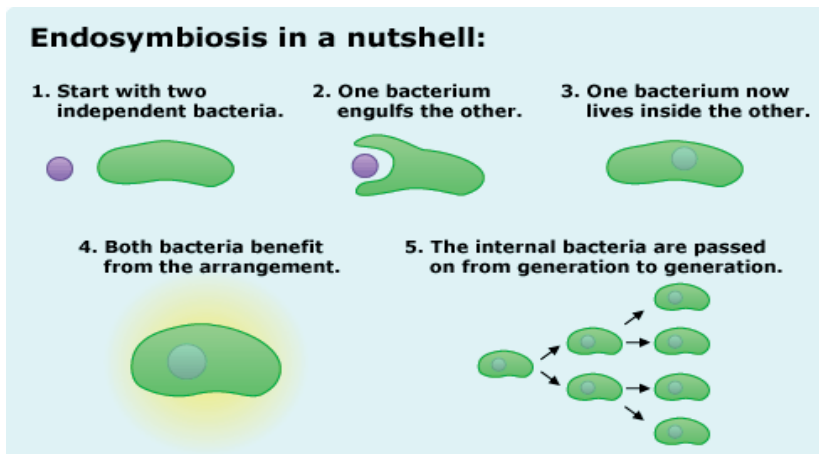
Een staafvormige bacterie als voorbeeld van Bacteria

De eerste grove indeling van de stamboom is in drie grote groepen, misschien ontstaan uit een enkele voorouderssoort, maar daar is men het nog niet over eens. De eerste twee zagen we al: de Archaea en de Bacteria. De derde groep is de Eucarya, waartoe alle "niet-bacteriën" behoren. Virussen vallen buiten deze indeling: ze hebben geen cellen, ze kunnen zich niet zelfstandig voortplanten, en biologen zijn het er niet over eens of ze eigenlijk wel echt leven, hoewel ze genen hebben en evolueren.

De cellen van de Eucarya hebben binnen de cel hun DNA opgeborgen in een omhulsel, de celkern. Ook zijn er organellen, zoals mitochondriën ("orgaantjes" die zijn gespecialiseerd in energieverwerking). Bladgroenkorrels zoals we die onder andere bij planten zien, zijn ook zulke organellen.

De meest gangbare theorie is dat de organellen vroeger zelfstandige "bacteriën" waren die werden opgenomen in een andere cel en daar bleven functioneren. Mitochondriën bijvoorbeeld hebben eigen DNA. Een cel van een soort uit de groep van de Eucarya is dan een symbiotisch verbond van cellen. Dat geldt dus ook voor elke cel uit uw lichaam.

Het principe van Endosymbiose



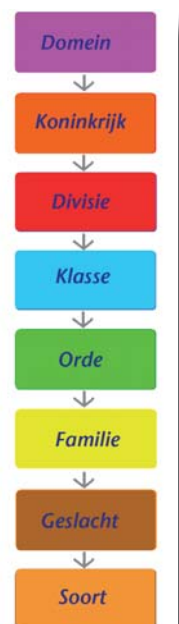
De basis van de boom heeft dus meteen een paar problemen: we hebben geen kandidaat voor de functie van gezamenlijke voorouder, en een van de takken blijkt te bestaan uit wezens die een versmelting zijn tussen wezens uit een of twee van de andere takken.

Genetisch onderzoek kan waarschijnlijk weinig licht werpen op deze problemen, omdat soorten op dit niveau genen uitwisselen met niet-soortgenoten. Verder bestaan de origi-

nele soorten uit de drie groepen natuurlijk niet meer, want ze zijn verder geëvolueerd tot de soorten die we nu kennen. We kunnen hoogstens een denkbeeldig origineel afleiden uit de overeenkomsten tussen de huidige soorten van een groep.

Dat begrip "groep" daar moet ik sowieso nog wat over zeggen. In werkelijkheid bestaan er alleen soorten. Taxonomen (mensen die zich met het benamen van soorten bezig houden) geven soorten echter een soortnaam en een geslachtsnaam, zeg maar een voornaam en een achternaam (maar let op: de achternaam, de geslachtsnaam wordt als eerste genoemd!). Zo heet een tomaat 'Solanum lycopersicum' en een aardappel 'Solanum tuberosum'. Deze planten hebben een eigen soort- (of species-) naam: lycopersicum en tuberosum en een gezamenlijke geslachts- (of genus-) naam: Solanum. Met de gelijke genusnaam wil de taxonoom aangeven dat de beide soorten sterk aan elkaar verwant zijn en misschien een directe voorouder delen. Maar in werkelijkheid is het een tamelijk subjectieve beslissing om twee of meer soorten dezelfde genusnaam te geven, of een andere genusnaam.

Boven het niveau van genus staan nog meer niveaus, een groep van verwante genera (het meervoud van genus) heet een 'familie', een groep verwante families een 'orde' en een groep verwante ordes een 'klasse'. Boven de klasse staat een 'divisie' of een 'phylum' afhankelijk van of het om planten of dieren gaat. Daarboven zien we het 'koninkrijk' en daarboven het 'domein'. Al deze namen hebben ook een Latijnse (wetenschappelijke) vorm, net zoals geslacht/genus en soort/species zodat wetenschappers ook internationaal kunnen communiceren. Daarvoor worden natuurlijk ook de Engelse namen gebruikt.



Hier een paar voorbeelden die u vast wel eens gehoord of gelezen heeft met hun aanduiding: dierenrijk, planten, schimmels (koninkrijk of regnum), weekdieren, gewervelde dieren, geleedpotigen (phylum), mossen, varens, naaldbomen (divisie),

Wetenschappelijke indeling van het leven

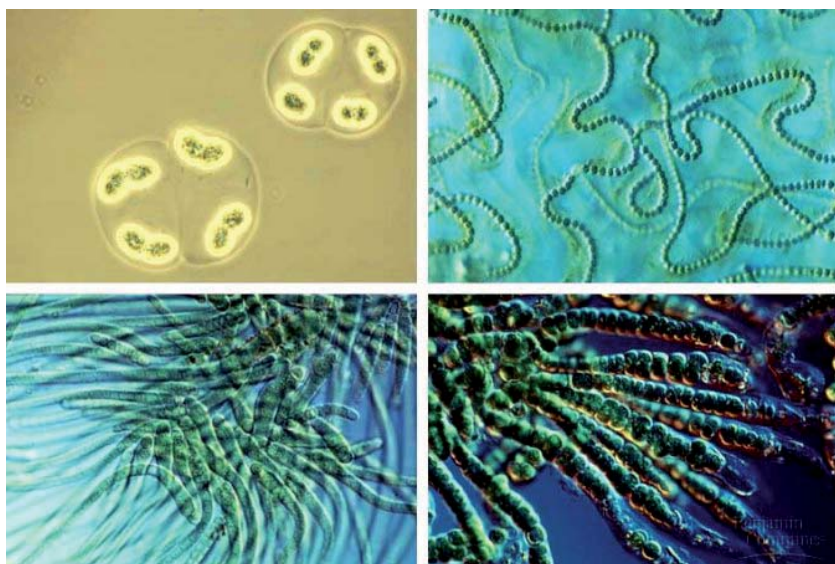
zoogdieren, vissen, vogels (klasse), knaagdieren, roofdieren (orde), vlinderbloemigen, grassen, nachtschade (familie).

De niveaus worden vaak weer opgedeeld of samengevoegd tot allerlei deelgroepen en supergroepen. Zo zie je bijvoorbeeld ook subfamilies en superfamilies verschijnen als de taxonoom een paar tussenniveaus nodig heeft.

Soms is het wel duidelijk dat een groep planten of dieren een bepaalde eenheid vormt, maar kan er geen taxonomisch niveau bij gepast worden. Dat kan bijvoorbeeld komen doordat een groep gebaseerd is op iets functioneels of iets dat niet relevant is voor de taxonomie. Zo is er geen niveau voor 'warmbloedig' of 'voedselgewas'. Ook namen uit verouderde indelingen zijn soms niet meer te plaatsen, bijvoorbeeld 'tweezaadlobbigen' en 'algen'.

Even terzijde: blauwalgen, bekend van vijver, aquarium, openluchtbad en Gelderse randmeren zijn helemaal geen algen, het zijn fotosynthetiserende bacteriën (cyanobacteriën). Waarschijnlijk zijn de bladgroenkorrels in planten ooit ontstaan uit cyanobacteriën. Die blauwalgen zijn trouwens waanzinnige zuurstofproducenten. Ik las zeer recent een schatting van een zeebioloog dat de zuurstof in zo'n beetje elke tweede ademhaling die u doet geheel gemaakt is door blauwalgen. Als de hierboven genoemde bladgroenkorreltheorie klopt, dan is eigenlijk zelfs nog meer van de zuurstof te danken aan cyanobacteriën. Jammer dat ze soms ons zwembad vergiftigen.

Cyanobacteriën (Blauwalgen)



Als we terugkeren naar de levensboom, kunnen we proberen er de taxonomische classificatie op te projecteren. Probleem is dat de boom eigenlijk alleen de realiteit weergeeft in de toppen van de twijgen. De rest van de boom is gebaseerd op reconstructie m.b.v. fossielen, taxonomisch en genetisch onderzoek en speculatie. Bestaande soorten kunnen we aanwijzen, en we kunnen proberen geslachten uit te beelden door de twijgen van vermoedelijk verwante soorten dicht bij elkaar te plaatsen. Maar om een ouder stuk tak of een uitgestorven soort in een taxonomische groep te plaatsen is duidelijk moeilijker.

Ik zal met u een stuk van de boom verkennen. We nemen de dierenstam richting de mens. Daarmee wil ik trouwens niet suggereren dat er een doelbewuste richting bestaat, met de mens als "kroon der schepping". Alle nu bestaande levende wezens kunnen het eindpunt zijn. De mens is ook niet de meest geëvolueerde soort, er zijn vele planten en dieren die veel verder zijn gespecialiseerd (doorgeëvolueerd) en later ontstaan zijn dan de mens. Met andere woorden, alle takken zijn gelijkwaardig, er zijn geen hoofdtakken en zijtakken.

Tijdens de reis zien we verschillende groepen organismen linksaf slaan waar wij (op weg naar onze eigen soort) rechtsaf slaan. U moet zich realiseren dat zo'n moment van het "scheiden der wegen" meestal geen strak punt in de geschiedenis is. Het is eerder een wazig grijs gebied waarin ongetwijfeld de wegen weer een paar maal bij elkaar komen alvorens ze definitief uit elkaar gaan. Immers: de organismen die huns weegs gaan, verschillen op dat punt maar zeer weinig van elkaar. De uiteindelijke zeer grote verschillen zijn pas later geëvolueerd.

U moet zich ook realiseren dat als ik zeg dat de "sponzen hier afsplitsen", dat ik dan bedoel dat in werkelijkheid de voorouders van wat later de sponzen zullen worden, zich afsplitsen. De zich aftakkende groep wordt niet meer beschouwd als een voorouderorganisme van de mens.

Goed, we waren in de boom gebleven bij de drie domeinen, de Bacteria, de Archaea, die beiden geen celorganellen en een celkern bezitten, en de Eucarya, die dat wel hebben. Aangezien menselijke cellen zowel organellen als een kern hebben, volgen we de Eucarya. Het ontstaan van de Eucarya kunnen we plaatsen tussen de 2 en 3 miljard jaar geleden.

De eerste groep die zich afsplitst van de lijn die we gekozen hebben, zijn de voorouders van de protisten. Protisten zijn een zeer gemengde groep van eencellige organismen of eventueel meercellige organismen met zeer gelijkaardige (ongespecialiseerde) cellen. Of het planten, schimmels of dieren zijn, is soms helemaal niet te bepalen. Eigenlijk is het een bij elkaar geschraapt zootje.



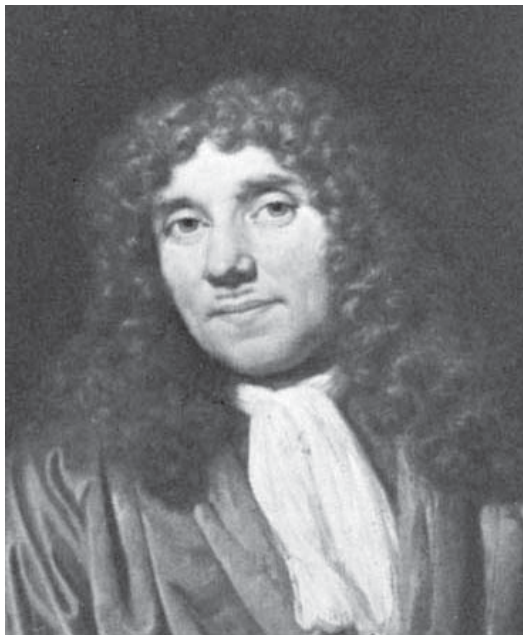
Pantoffeldiertje

Pantoffeldiertjes en amoeben zijn voorbeelden van protisten die een dierlijke levenswijze hebben. Er zijn echter ook eencellige algen en eencellige slijmzwammen die een plantaardige respectievelijk schimmelachtige levenswijze en lichaamsbouw hebben. Sommige protisten hebben grotere of kleinere zweephaartjes waarmee ze zichzelf voedsel toewaaieren of zichzelf kunnen voortbewegen. Antonie van Leeuwenhoek zag met zijn microscoop als een van de eersten organismen uit deze groep in detail.



De Leeuwenhoekmicroscoop kon 500x vergroten

Antonie van Leeuwenhoek



Ondanks dat de protisten meestal eencellig zijn en de organismen uit de andere tak vaak meercellig, speelt dit voor de indeling geen rol. Meercelligheid, waarbij organismen bestaan uit meerdere en verschillend gespecialiseerde cellen, is in de evolutie verscheidene malen ontstaan in verschillende takken.

Na de protisten hebben volgens de meest gangbare theorie de voorouders van de groen- en roodwieren zich van ons afgewend. Uiteindelijk leidt deze tak naar de planten. Het belangrijkste kenmerk is een bepaald type bladgroenkorrel ontstaan uit een cyanobacterie (blauwalg). De afsplitsing

wordt geplaatst op zo'n anderhalf miljard jaar geleden.

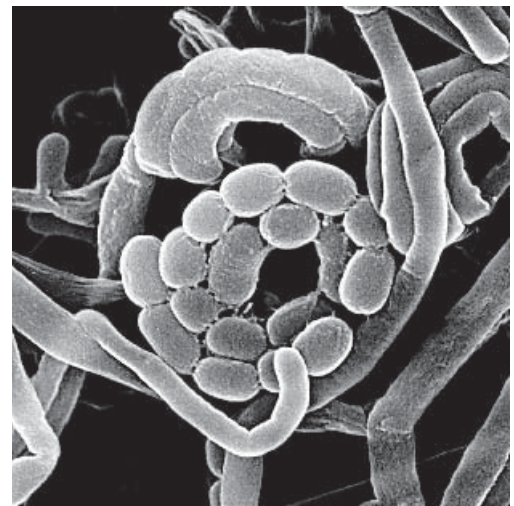
In de andere tak zien we voorouderorganismen die schimmel- en dierachtige kenmerken hebben. Misschien nog wel met bladgroenkorrels bij sommige soorten, maar van een ander type dan die in de plantentak. Uiteindelijk zijn alle plantachtige kenmerken uit deze groep verdwenen.



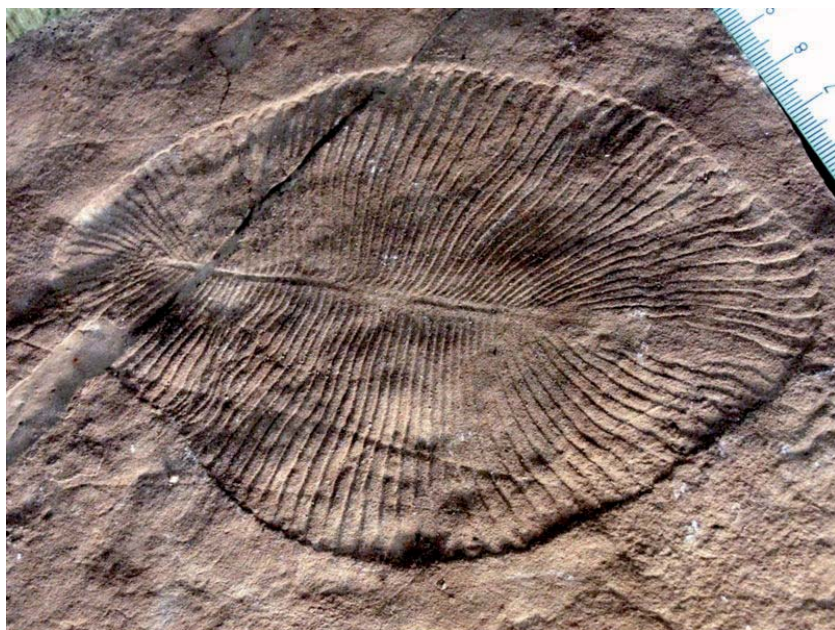
Het oogwiertje Euglena

U zag het waarschijnlijk al aankomen: bij de volgende afslag splitsen de voorouders van de schimmels zich af van onze voorouderorganismen. Een van de criteria daarbij is het bezit van een extra celwand van chitine, een stof die we ook in de skeletten van bijvoorbeeld insecten vinden (maar bij hen zit het niet om de cellen). De afsplitsing wordt geplaatst op zo'n 1 miljard jaar geleden.

Uit de overgebleven tak zijn de dieren ontstaan. Ze zijn meercellig. Deze stap werd ongeveer 650 miljoen jaar geleden gemaakt, maar daar is discussie over. Het lijkt er op dat er wormsporen zijn die veel ouder zijn. Vanaf ongeveer 650 miljoen jaar geleden echter vinden we fossielen van de dieren zelf. De dieren die bij dit geologische tijdperk horen



Mycelium met sporen (zeer sterk vergroot)



waarschijnlijk alle door planten gemaakte zuurstof in geochemische processen vastgelegd. Zo vormt bijvoorbeeld ijzer (waarvan in de aardkroon gigantische hoeveelheden aanwezig zijn!) met zuurstof roest dat zuurstof permanent vastlegt. Mogelijk was 650 miljoen jaar geleden al het ijzer eindelijk verroest en was het stijgende zuurstofgehalte de drijfveer voor het ontstaan van de Ediacara-Fauna.

Opmerkelijk is dat er eigenlijk maar weinig dieren bij zijn die we kunnen plaatsen in de stambomen van de dieren die we nu kennen. Die verschijnen pas ongeveer 550 miljoen jaar geleden, maar dan wel allemaal tegelijk in wat de Cambrische explosie wordt genoemd. De Cambrische explosie is meteen het startpunt voor het tweede deel van onze stamboom, in een volgend Milieu-journaal.

Niek Willems

Dickinsonia

noemen we tezamen de Ediacara-Fauna. Soms weten we bij deze fossielen niet eens wat de bovenkant van het dier was en wat de onderkant. Naar de levenswijze kunnen we vaak alleen raden.

Penne de mer ?
(corail mou);
jusqu'à > 1m



Charnia



Wat de reden was van het meercellig worden en het leven in een groter lichaam? Meercelligheid kan op verschillende manieren ontstaan. Aannemelijk is het onvolledig delen en afsplitsen van de lichaamsdelen van een eencellige waarna moeder- en dochtercel aan elkaar blijven zitten. Of het kan ook zijn dat eencelligen gingen samenwerken. Dat zien we nu nog bij sommige slijmzwammen: normaal zijn ze eencellig, maar onder bepaalde omstandigheden vormen ze een versmolten massa die als een soort klodder zelfs kan kruipen.

Maar waarom juist 650 miljoen jaar geleden, toen het leven al miljarden jaren bestond? Het grootste probleem van meercelligheid en een groter lichaam is dat de zuurstofvoorziening van de binnenste cellen moeilijk is. Juist 650 miljoen jaar geleden zien we het zuurstofgehalte in de atmosfeer voor het eerst duidelijk stijgen. Vóór die tijd werd



Springgina

Hoofdpijndossier: Bomen en groen in de Groesbeekse bouwplannen

Een nieuwe rubriek, waarin we laten zien hoe de WMG opkomt voor natuur, milieu en landschap van Groesbeek. Die groene waarden staan onder druk en omdat tegenwoordig alleen direct omwonenden nog belanghebbend zijn, is er een grote verantwoordelijkheid op de schouders van de WMG komen te liggen.

Er wordt veel gebouwd in Groesbeek. Niet erg, maar het gaat om de manier waarop. Gebouwen en wijken moeten passen bij de maat en schaal van Groesbeek. Volgens de WMG betekent dat veel groen en geen hoogbouw. Het groene, boomrijke karakter is een karakteristiek van Groesbeek. Wie vanaf hotel De Wolfberg het dorp in kijkt, snapt waarom. Hier zien we Groesbeek op zijn mooist.

De laatste jaren is er helaas een kentering gekomen in het beleid. Hoewel er met de mond beleden wordt dat wijken 'een groene setting' krijgen, komt er in de praktijk vaak weinig van terecht. De wijk Herwendaal is daar een goed voorbeeld van. Qua woningbouw een aardige wijk, maar nagenoeg zonder groen. Ook in de wijk Parachutistenstraat, waar het groen op papier nadrukkelijk aandacht kreeg, omdat deze wijk de harde overgang naar het buitengebied moest opheffen, lijkt na de bouw het groene karakter te sneuvelen. Veel bomen waarvan sprake was in de plannen komen er niet, en in de koopakte vastgelegde hagen vervallen als bewoners ze liever niet willen. Deze groenonvriendelijke trend zet zich in de bouw van nieuwe wijken en in de centrumplannen voort.



De Es in het paardeweitje

De WMG vindt in het algemeen dat er te gemakkelijk besloten wordt om kapvergunningen voor al het groen op een bouwlocatie af te geven. Zelfs als nog lang niet vaststaat dat de voorgenomen bouw door kan gaan, omdat er nog geen vrijstelling van het bestemmingsplan en een bouwvergunning is afgegeven, moet er volgens de gemeente al worden gekapt. De WMG verzet zich daartegen. Het is beter om de evt. kap vast te stellen, wanneer de bouwplannen onherroepelijk zijn. Bestaand groen verdient in principe de voorkeur boven nieuw groen. Bovendien ontbreekt in de bouwplannen meestal een herinrichtingsplan voor de groene ruimte rondom de bouw. Onduidelijk is dus of, waar en welk groen er wordt aangeplant.



De hoek Spoorlaan-Industrieweg is opvallend groen: moet allemaal weg.

Hier volgen een paar voorbeelden van actuele kwesties.

Es in het paardenweitje

Zo verzetten wij ons tegen de kap van de es in het paardenweitje aan de Kerkstraat. De boom staat op de rand van het perceel en kap ervan is absoluut niet nodig om de geplande woningen aan de Ottenhoffstraat te kunnen bouwen. In een gesprek bij de gemeente bleek dat er al afspraken waren gemaakt met de projectontwikkelaar over het "obstakelvrij" opleveren van de bouwgrond. Binnenkort volgt hierover een advies van de bezwarencommissie.

Houtopstand Spoorlaan/Industrieweg

Volgens de gemeente is de landschappelijke waarde van de houtopstand op de bouwlocatie Spoorlaan/Industrieweg (waar 3 appartementengebouwen en het medisch centrum zijn gepland) "nihil". De WMG is het daar niet mee eens. Juist ook in de bebouwde kom moeten we het groen koesteren. De bouwplannen waarover de WMG een zienswijze heeft ingediend, zijn nog in een vroeg stadium. Nu al een kapvergunning verlenen is niet nodig. Bovendien bleek onlangs dat een vleermuizenkolonie over het hoofd was gezien. De sloop van de gemeentewerf is toen tijdelijk stilgelegd.

Herinrichting Sportpark Zuid

Ook voor de herinrichting van Sportpark Zuid aan het Nijerf moet het groen sneuvelen. De Treffersvelden en kantine worden verplaatst en op de oude velden is woningbouw gepland. Aanvankelijk zou voor de aanleg van de nieuwe velden ruim 8000 m² groen worden opgeruimd, maar in overleg met gemeente en Treffers is dit nu teruggebracht naar ruim 4500 m². Toch nog bijna een halve hectare, waarvoor naar onze mening compensatie moet komen, dus elders groen aanleggen. En ook hier zou moeten gelden dat eerst de plannen definitief zijn, voordat er gekapt gaat worden.

Woningbouw sportpark Zuid

Op een deel van de huidige Treffersvelden is een nieuwe wijk gepland. Ook hier is voorafgaand aan de definitieve bouwplannen alvast een kapvergunning aangevraagd en verleend voor bijna alle houtopstanden. En dat terwijl er langs de nieuwe Drulse weg prachtige houtopstanden liggen, die de wijk juist een besloten karakter kunnen geven.

Conclusie:

Het lijkt erop dat we weer terug zijn bij af, vijftiendertig jaar geleden, toen Jan Norp de bomen in de Drul op de kaart zette.

Henny Brinkhof

Over een wonderbare vrouw en andere houwdegens

Leden van de Heemkundekring Groesbeek zochten in archieven naar gegevens over de van elders komende 'wonderbare' vrouw Metz en de Groesbeekse Jan Peters, die in 1812 onder keizer Napoleon de Russische veldtocht meemaakten.

INLEIDING

'Over de besneeuwde Russische steppen luidde in 1812 de doodslok voor 'Napoleons Grote Leger'. Sinds 1810 leek het alsof Frankrijk, zonder oorlog te voeren, de opperheerschappij over Europa zou kunnen consolideren. Maar spoedig bleek dat Rusland niet van plan was zich nog langer te onderwerpen aan de wil van Frankrijk. Daarom concentreerde Napoleon in 1812 een leger van 600.000 manschappen, samengesteld uit bijna alle Europese nationaliteiten, aan de Weichsel. In juni trok de hoofdmacht (200.000 man) op naar Moskou. De Russen vermeden het gevecht en pasten de tactiek van de verschroeide aarde toe. Honger en uitputting deden het aantal Franse deserteurs met de dag stijgen. Toen Napoleon eindelijk op 14 september Moskou had bereikt, rukte hij een verlaten spookstad binnen, waarin op geheimzinnige manier plotseling overal branden ontstonden. De stad werd binnen drie dagen bijna geheel door het vuur verwoest. Pas midden oktober 1812 besloot Napoleon terug te trekken. Het was te laat. De winter viel vroeg in; de Fransen konden nergens voedsel en beschutting vinden. De achterhoede onder maarschalk Michel Ney werd voortdurend door het allerminst verslagen Russische leger bestookt. Tot 5 december bleef

Terugtocht van Napoleon's Grande Armée uit Rusland



Napoleon bij zijn leger, maar toen haastte hij zich per slede naar Parijs. Van de 'Grande Armée' overleefden slechts 34.000 man de Russische veldtocht'.

Tot zover dit fragment uit een beschrijving van het leven van 'De Corsicaanse Caesar', hier aangehaald ter verduidelijking van het nu volgende interessante citaat uit het begraafboek van de parochie Cosmas en Damianus:

Groesbeek, 3 maart 1861. Vrouw Metz, annos natus 78, Stekkenberg.
Nota: deze wonderbare vrouw, zij heeft den veldtocht in Rusland onder Napoleon 1 medegemaakt als marketentster, later de klederen van eenen gesneuvelden Hoesaart met zijn paard genomen en als Ruiters 2 jaren gediend, heeft twee kogels en een sabelhau gehad, en gezien is hier te Groesbeek, hoewel te Saxen geboren, na zoovele jaren na den veldtocht komen sterven, van de brandwonden, 8 dagen voor haar overlijden door het afbranden van haar huisje bekomen. Mira providential! (Een wonderlijke beschikking!)

Het citaat is ontleend aan het Zeitschrift für Familienforschung und Heimatkunde MO-SAIK Heft 3/2000, uit een bijdrage van de te Groesbeek wonende Matthijs Theunissen, wiens publicatie de nieuwsgierigheid wekte naar de herkomst van de genoemde vrouw Metz. Om meer over haar te weten te komen is het gemeentearchief bezocht, welk onderzoek aantoonde dat het vroeger zo afgelegen dorpje Groesbeek ook toen al merkwaardige mensen aantrok.

GEPENSIONEERDE HOUWDEGENS

Aan de hand van de door Theunissen aangeleverde gegevens werd eerst het 'Register van overleden personen' geraadpleegd. Omdat indertijd het beroep van de aangever van een overlijden genoteerd werd, evenals dat van de toen nog vereiste 'getuigen van den dood van de overledene', kwam aan het licht dat er nog meer van elders komende oud-militairen hier domicilie hadden gekozen. Nog interessanter werd het toen uit een andere akte bleek dat ook de man van vrouw Metz een van buitenlandse afkomst gepensioneerd militair was.

Een toch wel opmerkelijke uitkomst, dat zo'n stelletje voormalige houwdegens, na eerst door Europa gezworven te hebben, zich te Groesbeek vestigt.

Het overlijden van 'vrouw Metz' wordt op de secretarie namelijk aangegeven door de 47-jarige 'gepensioneerd officier' en 'nabuur'

G.M. Mettrop en door de 69-jarige 'gepensioneerd militair' P.W. van Gulick. Haar meisjesnaam is Anna Gertruida Neuen of Nuijen, echtgenote van Johan Godtfried Metz, dochter van wijlen Hendrik Neuen of Nuijen en wijlen Christina Hubert, oud 73 jaar, geboren te Saxen Weimar (Pruisen).

Vooralsnog was het bevreemdend dat haar man niet bij de aangifte aanwezig was, totdat op een volgende bladzijde van het overlijdensregister zijn naam bleek te staan. Hij overleed één maand ná zijn vrouw, in welke tijd hij waarschijnlijk ziek of op z'n minst slecht ter been was. Daarnaast moet de mogelijkheid dat ook hij bij het afbranden van het huisje gewond is geraakt, niet uitgesloten worden. Hoe het ook zij, op 5 april 1861 wordt door zijn zoon Matthijs aangifte gedaan van het overlijden van Johan Godtfried Metz (gepensioneerd militair), 83 jaar oud, geboren te Pommeren (Pruisen), echtgenoot van wijlen Anna G. Neuen. Bij de aangifte wordt de 44-jarige Matthijs Metz (arbeider) vergezeld door de eerder genoemde buurman en gepensioneerd onderofficier G.M. Mettrop, als 'getuige van den dood van de overledene'.

EEN GEZIENE VROUW

De aantekening dat vrouw Metz 'gezien is hier te Groesbeek, hoewel te Saxen geboren' deed de vraag rijzen wanneer zij zich te Groesbeek gevestigd had. Immers, om als een achtenswaardig burger gekenmerkt te worden, vergt veelal tijd.

De datum werd gevonden in het Register van ingekomen personen, waarin op 13 juli 1841 werden ingeschreven: J.G. Metz (geboren 15-8-1777) en Anna Nuijen (geboren 15-8-1787), beiden afkomstig uit Amsterdam. Opmerkelijk is dat de eerder genoemde P.W. van Gulick zich hier al enige dagen eerder gevestigd heeft, op 9 juli 1841. De aantekening dat ook hij uit Amsterdam komt, doet vermoeden dat de voormalige militairen elkaar kenden.

Toen Anna te Groesbeek kwam wonen was ze dus 54 jaar oud en haar man 64 jaar. Om de een of andere reden vertrekt haar man J.G. Metz nog in hetzelfde jaar terug naar Amsterdam. Niet voor lang, want op 1 februari 1842 wordt hij hier weer ingeschreven, samen met zijn zoon Matthijs en diens vrouw, die eveneens uit Amsterdam komen.

In ieder geval vanaf het jaar 1850 bewoont het echtpaar Metz een huisje aan de Stek-

kenberg, dat adres Wijk A nr. 80 heeft. Om inzicht te krijgen in de welstand van het echtpaar is het Kohier van den Hoofdelijke Omslag over 1853 geraadpleegd. Joh. G. Metz. wordt aangeslagen in belastingklasse 3, voor de som van 75 centen. De meeste bij hem in de buurt woonachtige gezinshoofden betalen 50 centen, belastingklasse 2, de laagste klasse.

De daar op huisnummer A. 73 wonende Jan Klösters springt er ver bovenuit. Hij wordt aangeslagen in klasse 10, ten bedrage van 10 gulden. Het echtpaar Metz was dus duidelijk niet welgesteld, het paar was niet veel rijker dan hun burens, waarvan de meeste bezembinder zullen zijn geweest.

Uit het Bevolkingsregister uit de periode 1860-1870 blijkt dat de in Duitsland geboren Anna Neuen ongeveer één jaar na haar behouden terugkeer uit Rusland in het huwelijk is getreden met de eveneens in Duitsland geboren soldaat J.G. Metz. Dit is af te leiden uit de geboortedatum van haar zoon Matthijs Metz, die op 15-10-1814 te Antwerpen ter wereld komt. Anna Metz-Neuen was toen 27 jaar oud.

Zoon Matthijs trouwt met Frederika de Man, geboren in 1813 te Nieuwveen (N.H.). Sinds omstreeks 1860 woont het echtpaar op adres Dorp A 37 (aan het begin van huidige Bosstraat), vanwaar het paar in 1868 vertrekt naar Echt.

De genoemde gepensioneerde onderofficier G.M. Metrop was geboren te Rotterdam, op 9-11-1815. Hij was getrouwd met de in Den Bosch in 1826 geboren Elisabeth Alders. Het paar had twee dochters, geboren in 1843 en 1847 te Den Haag. De familie woont Dorp A 76 (een huis aan de huidige Burg. Ottenhoffstraat ter hoogte afslag Heumensebaan) van welk adres de dochters omstreeks 1865 naar elders verhuizen.

De eerder genoemde gepensioneerde militair P.W. van Gulick had zich hier, volgens het Register van ingekomen personen, gevestigd in 1841, in de buurtschap Drul. Enige tijd later is hij verhuisd naar de buurtschap Dorp, waar hij op 3 maart 1864 overlijdt. Uit de 'Dood-Akte' blijkt dat hij dan 73 jaar is, zonder beroep en ongehuwd, geboren te Amsterdam. Zijn overlijden wordt ter secretarie aangegeven door ene J. D.Kouws en ene J.W. Jacobs, als 'getuige van de dood van de overledene'. Benieuwd geworden naar hun relatie met de overledene, werd het 'Bevolkingsregister' ingezien. Hieruit bleek dat P.W. van Gulick als 'kostganger' gewoond had in het huis van de kleermakersfamilie W. Kouws, adres A 41 k.



Groesbeek ten tijde van Vrouw Metz. Topografische kaart uit 1837.

De genoemde Jacobs woonde daar eveneens, als 'kleermakersknecht', welke Jan Willem geboren was te Nijmegen in 1832. De genoemde getuige J.D. Kouws woonde op adres A 41, was geboren in 1814 te Wyler (Pruisen) en eveneens kleermaker van beroep. Gelet op de huisnummering woonden beide kleermakers met hun gezin, knecht en kostganger in een dubbelwoonhuis. Sinds zijn verhuizing van de Drul naar de voet van de Stekkenberg woonde Van Gulick dicht in de buurt van zijn voormalige strijdmakkers, die hij regelmatig bezocht zal hebben.

Over het doen en laten van vrouw Metz zijn in het archief helaas geen aantekeningen gevonden. Om welke reden zij hier bekend stond als een 'geziene vrouw', zal daarom wel onbekend blijven. Aangenomen wordt dat Anna een imponerende vrouw is geweest. Niet alleen uiterlijk, kennelijk ook wegens haar levenswandel en haar manier van omgang met mensen. Die eigenschappen zullen Anna hier 'gezien' hebben gemaakt.

Over de Russische veldtochtveteraan Johannes Peters, een geboren Groesbeker

Na het voorgaande op schrift te hebben gezet, bleek tijdens het doorbladeren van het GROESBEEKS MILIEU JOURNAAL 1996-85-86 dat redactielid Paul Thissen al vier jaar eerder dan M. Theunissen de aantekening over vrouw Metz gelezen had. In zijn artikel maakt Thissen hier terloops melding van, met de aanvulling dat de toenmalige pastoor enige jaren later ene Johannes Peters van De Plak in het begraafboek bijschrijft: 'die eveneens de veldslag in Rusland onder Napoleon had meegemaakt'. Naar aanleiding van deze notitie van de pastoor schrijft Thissen: 'Misschien was de Bataafs-Franse Tijd toen nog een curieus en zelfs romantisch element in het geheugen van de streekbewoners, en werd er op terug gekeken zoals nu op de Tweede Wereldoorlog: het was vreselijk gezien de verwoesting, de onzekerheid en het materieel ongerief, maar ook machtig interessant; er was nog plaats voor helden'. Aldus Paul Thissen in 1996.

Om deze plaatselijke held aan de vergetelheid te ontrukken, werd andermaal het gemeentearchief bezocht. Aan het licht kwam dat er indertijd in de buurtschap De Plak inderdaad een familie Peters woonde, waarvan de in 1790 geboren zoon Jan, gezien zijn geboortejaar, de gezochte man moet zijn.

Immers, de veldtocht naar Rusland vond plaats in 1812, in welk jaar Jan 22 jaar is. Aangezien zijn naam niet werd aangetroffen in het in 1810 opgemaakte inwonersregister wordt aangenomen dat hij toen al was toegetreten tot het Franse leger, op ongeveer twintigjarige leeftijd.

Als in 1810 op order van keizer Napoleon begonnen wordt met het opstellen van een bevolkingsregister, bestaat het gezin uit Barthelomeus Peters, geboren te Frasselt, 52 jaar oud, zijn vrouw H el ene Willems, geboren te Groesbeek, 36 jaar, dochter Henriette, geboren te Groesbeek, 17 jaar, zoon Thierr, geboren te Groesbeek, 14 jaar en Jeanne 4 jaar oud.

Zoals eerder vermeld wordt Jean of Jan niet genoemd, hij was al uit Groesbeek vertrokken. In welk jaar hij terugkeert, is niet nagegaan.

(Noot: op last van de toenmalige Franse bezetting zijn de voornamen in de Franse taal geschreven.)

Uit het inwonersregister van 1832 blijkt dat Jan Peters Bzn. (geboren 1790) op Plak huisnummer 267 woont, waarschijnlijk in zijn ouderlijk huis. Het huis wordt verder bewoond door Agnes Schoenmakers (zijn vrouw, geboren 1789), Johanna Peters (dochter, 1819), Bart Peters (zoon, 1824), Gerrit Peters (zoon, 1826) en Hendrina Peters (dochter, 1830). Niet genoemd worden: Gradus Peters (geboren 27-2-1816), Petronella Peters (geboren 23-10-1821), welk hiaat werd aangevuld door de heemkundige Leo Zillessen. Om eventuele nazaten van de Ruslandveteraan Jan Peters op de hoogte te kunnen stellen van diens merkwaardig verleden, werd Leo verzocht daar onderzoek naar te doen.

Onderwijl werd het Bevolkingsregister over de periode 1860-1870 ingezien, waaruit bleek dat Jan Peters op de Plak is blijven wonen. Alleen het huisnummer is dan veranderd in nr. 23.

Hoofdbewoner is Jan Peters, geboren te Groesbeek op 27-2-1790, 'arbeider' van beroep.

Als zijn vrouw wordt genoemd: Maria Lamers (geboren te Ottersum op 9-8-1798), hetgeen erop wijst dat hij tussentijds hertrouwd was. De kinderen uit zijn eerste huwelijk zijn uit huis, want verder woont er niemand. Achter de naam van Jan staat aangekend dat hij op 9-7-1869 is overleden, op 79-jarige leeftijd, als eenzaam 'arbeider', waaronder toen een landarbeider of keuterboer verstaan werd.

OVER DE NAZATEN VAN JAN PETERS, een bijdrage van Leo Zillessen

Joannes Peters, geboren te Groesbeek 27-02-1790, trouwde op 20-08-1815 met Agnes Schoenmakers. Agnes werd geboren 14-08-1789 en overleed op de Plak op 17-02-1840. Het echtpaar woonde op de huidige Hogewaldseweg, het gedeelte tussen de Ketelstraat en de Lage Horst. Ze kregen zes kinderen.

1. Gradus Peters werd zeven maanden na het huwelijk geboren op 27-02-1816. Hij trouwde op 23-06-1841 met Petronella Arts, die geboren werd te Mook 03-04-1810. Ze zijn in Mook gaan wonen, waar op 24-04-1876 hun dochter Johanna Peters (geboren te Mook 03-05-1849) trouwt met Johannes Straatman (geboren te Mook, 26-06-1848).

2. Johanna Peters, geboren in 1819, over wie tot dusver niets bekend is.

3. Petronella Peters werd geboren op de Plak op 23-10-1821 en overleed te Essen (Dld.) in 1863. Ze was getrouwd met Wilhelm Heinrich Jaspers.

4. Bart Peters geboren op de Plak op 15-03-1824, en overleden op de Horst op 09-10-1900, trouwde op 05-06-1873 met Elisabeth Thoonen (geboren te Malden 05-11-1842 en overleden op 06-01-1937). Ze woonden tegenover de eerste kerk van De Horst, gebouwd in de periode 1927-1928.

Ze kregen twee dochters en een zoon. De zoon was Gradus (Grad) Peters, geboren 22-10-1882 en overleden op 11-11-1960. Hij was twee keer getrouwd. De eerste keer trouwde hij op 16-04-1913 met Agnes Jansen, geboren te Groesbeek in 1883. Agnes overleed 13-08-1916, negen dagen na de geboorte van hun dochter Henrica Elisabeth Peters. Hun zoon Lambertus Johannes Peters werd geboren op 16-12-1914, welke Bart later postbode van beroep zou worden. Op 05-09-1917 trouwde Gradus voor de tweede keer, nu met Petronella Matthea Otten, geboren te Bergharen op 17-04-1886 en overleden op 05-04-1934.

Uit dit tweede huwelijk worden geboren: Agnes Peters, op 09-07-1919 (wordt later non), Hermina Elisabeth Peters op 08-09-1920, Jan Lambertus (Jan) Peters (metselaar) op 08-12-1921 en Elisabeth Maria Peters op 13-03-1924.

5. Gerrit Peters werd geboren op 29-12-1826, hij overleed op 26 jarige leeftijd op 13-12-1852.

6. Hendrina Peters, het zesde en tevens laatste kind (tot 1830) werd geboren 14-01-1830 en overleed op 23-02-1915. Op 04-10-1858 trouwde ze met Johannes Ehren (Eeren), geboren te Ottersum 08-07-1832. Hij overleed op de Plak op 22-09-1900.

Aldus Leo Zillessen, aan de hand van wiens gegevens hier wonende Petersen kunnen nagaan of ze verwant zijn aan de oorlogsveteraan Jan Peters, soldaat in het leger van keizer Napoleon ten tijde van de Russische veldtocht in 1812.

FUSELIER JOHANNES PETERS

Om er achter te komen of Jan Peters uit zucht naar avontuur vrijwillig in het leger was gegaan, besloot Leo Zillessen in het gemeentearchief de stukken van de Nationale Militie in te zien. Aan het licht kwam dat Johannes Peters samen met nog elf andere mannen, ook geboren in 1790, eind december 1810 was ingedeeld bij de "Compagnie de Reserve Departementale". Van deze andere elf mannen was er een geboren in Wyler en een in Goch, in totaal waren er toen dus negen echte Groesbekers in die Reserve Compagnie. Dit wil zeggen van het geboortjaar 1790. Uiteraard waren er nog meer van voor 1790 (ouder dan 20 jaar), maar van hen is niet met zekerheid te achterhalen of ze ook daadwerkelijk in Rusland waren.

Johannes ging dus niet als vrijwilliger naar Rusland. In Nederland werd namelijk in 1810 de militaire dienstplicht ingevoerd door de Franse bezetters onder Lodewijk Napoleon Bonaparte (02-09-1778 / 25-07-1846), de broer van Napoleon Bonaparte en van 1806 tot 1810 de opgedrongen koning van Holland (dus de hele Benelux) van 1806 tot 1810. Iedere man van 20 jaar en ouder moest zich inschrijven voor de militaire dienstplicht, mede door de totale inlijving bij het Franse Keizerrijk in dat jaar 1810.

Door middel van loting (de laagste nummers eerst) werd bepaald wie er dienst moest nemen in het (Nederlands-)Franse leger. Dit naar aanleiding van de wet op de conscriptie (dienstplicht) die in Frankrijk al sinds 05-09-1798 van kracht was. Deze gold voor mannen van 20 tot 25 jaar, en in 1805 werd de minimale lengte van de dienstplichtigen vastgesteld op 1.544 mm.

Bij decreet van 03-02-1811 werden 9.000 dienstplichtigen opgeroepen, zowel voor het leger als voor de marine, van het geboortjaar 1788. De verdeling van het aantal wat moest opkomen ging naar rato van het inwonertal der verschillende gewesten. Deze dienstplicht was afkoopbaar, zodat rijke mensen een plaatsvervanger ('remplaçant') konden inhuren, veelal een zoon uit een arme familie. Onder het motto 'Het volk hoort te werken en te sneuvelen. Wij zijn de maatschappelijke bovenlaag, die leiding dient te geven' betaalde men de plaatsvervanger een bedrag van 3.000 tot 10.000 gulden.

Voor de lichten 1809-1813 (de geboortejaren 1789 tot en met 1793, dus ook onze Jan) werden in 1811 in totaal 10.000 man opgeroepen. Hoeveel Nederlanders in de periode 1810-1813 in Franse dienst waren, is niet precies bekend. Men schat de dienstplichtigen en vrijwilligers op 35.000 man, 28.000 bij het leger en de rest bij de marine.

Tot zover het onderzoek van het Heemkundekringlid Leo Zillessen, met wiens gegevens het verhaal over Johannes Peters compleet kon worden afgerond.

G.G. Driessen
Kerkstraat 8, Groesbeek

BON

Ik geef me op voor het Groesbeeks Milieujournaal:

naam.....

adres.....

woon-

plaats.....

(U betaalt met een acceptgiro of een incasso-formulier, die u krijgt toegezonden)



De vorige keer zaten we aan de noordrand van het Zevendal, net op of over de gemeentegrens. Landschappelijk een zeer fraai gebied.

Dit keer staan we midden in een ongeveer 35 jaar oude woonwijk. Langs de kant van de weg, waar overigens auto's slechts stapvoets mogen rijden, staat een rijtje bomen dat veel ouder is, naar schatting misschien wel 100 jaar oud. Het zijn tamme kastanjes. Iets verderop staat zelfs een rijtje stokoude lindes. Aan de groeivorm is te zien dat het eens leilindes waren. In de meeste stammen zitten diepe spleten. Deze Hollandse lindes beschermden vroeger boerderijen tegen zomerhitte, of sterke wind. In de winter, als ze kaal waren, was er in huis voldoende licht.

Nu ligt er aan de schaduwkant een speelterreintje voor kinderen met zgn. 'wipkippen'. De bomen voldoen dus weer aan hun oude functie: het geven van verkoeling voor de spelende kinderen en dat is in een tijd van opwarmend klimaat geen overbodige luxe. De provincie Gelderland heeft het creëren van groene, schaduwrijke plekken zelfs als beleid opgenomen. Onbewust is Groesbeek wat dat betreft een voorloper geweest. Eigenlijk was het de WMG die dat gedaan heeft, bij monde van Jan Norp, die als een van de eerste activiteiten van de WMG ervoor zorgde dat deze bomen gespaard bleven en niet gekapt werden bij de bouw van de wijk. Helaas heeft ons succes op termijn geen vruchten afgeworpen, want de gemeente is weer volop bezig bij inrichting of herinrichting van wijken alle bomen te kappen. Het ontbreken van bomen zal in de toekomst leiden tot aankoop van energieslurpende

WIE KENT GROESBEEK

airconditioning in woonhuizen.

De bomen zijn niet alleen schaduwbrengers, ze geven de wijk ook een groen karakter. Daardoor wordt de wijk niet alleen aantrekkelijker, maar ook gezonder. Groen is goed voor het welbevinden van mensen, hoewel er natuurlijk altijd lieden zijn die zich ergeren aan ieder blaadje dat in het najaar op de grond valt of nog erger, op de auto! Het is de vraag of de gemeente zich door dergelijke mensen moet laten leiden. De laatste tijd lijkt dat er sterk op.

Oplossingen sturen naar:

Henny Brinkhof
Binnenveld 31
6562 ZW Groesbeek
h.brinkhof1@chello.nl

Vogels inventariseren, een leuke hobby

Vogels inventariseren is een leuke hobby, het kost niets en je kunt het bijna overal uitoefenen. Het enige dat je ervoor nodig hebt zijn een verrekijker, een veldgids en een goed gehoor, want vogels tellen gebeurt hoofdzakelijk op het gehoor.

Het is al bijna tien jaar geleden dat Paul Leenders en ondergetekende gezamenlijk meededen aan de cursus 'Vogels tellen' bij IVN Maas en Niers. Sinds jaar en dag horen wij tot de actieve groep vogeltellers in de kop van Noord Limburg, waar we de twee noordelijkste gebieden inventariseren. Dit zijn de zandafgraving De Banen, gelegen tussen Milsbeek en Ottersum en de Zeldersche Driessen, een natuurgebied van Staatsbosbeheer, dat ligt ingeklemd tussen de Niers en de weg van Ottersum naar Venzelderheide.

Een goed gehoor voor kleine, zachte geluiden en klankkleuren is een belangrijke eigenschap die de kenner van vogelgeluiden behoort te bezitten. Ook is het van belang dat je het vermogen hebt om één bepaald geluid te isoleren uit de bonte mengeling van geluiden om je heen.

De beste tijd van het jaar om vogels aan hun geluid te leren determineren is vroeg in het voorjaar, als er nog geen bladeren aan de bomen zitten. Dan kun je vrij gemakkelijk de vogel die het geluid produceert in de kijker krijgen, en deze in eerste instantie aan het uiterlijk, eventueel met behulp van een vogelgids, determineren. Hierbij leer je stap voor stap welk geluid bij welke vogel hoort. Later in het seizoen herken je deze vogel dan aan het geluid zonder hem gezien te hebben.

Een belangrijke verdere stap in het leren 'vogels tellen' is het meegaan in het veld met een ervaren vogelaar die de geluiden al kent. Ter ondersteuning zijn er eenvoudige beschrijvingen en ezelsbruggetjes. Zo kun je de bekende vinkenslag heel gemakkelijk onthouden aan dit liedje: *'sneejer, sneejer mak mien de boks nie te wie...t?'* waarbij de vink aan het einde van de slag deze naar beneden slaat. In de Achterhoek zijn er echter vinken die het eind van deze slag omhoog slaan. Dit is het zgn. streekgebonden dialect onder vogels, wat een ervaren vogelaar naar verloop van tijd kan horen.

De fitis die sprekend op de tjiiftjaf lijkt roept bijvoorbeeld: *'wat is het mooi weer, wat is het mooi weer, morgen krijgen we weer regen?'*

terwijl de tjiiftjaf gewoon zijn eigen naam roept 'tjiiftjaf' (gemakkelijker kunnen we het niet maken). De geelgors, in het dialect ook wel gele gids genoemd, zingt eenvoudig de eerste strofe uit de vijfde symfonie van Beethoven. Voor diegenen die deze niet kennen, dit was tevens dé code voor D-day, 6 juni 1944 tijdens de landingen op Normandië.

Veldwerk

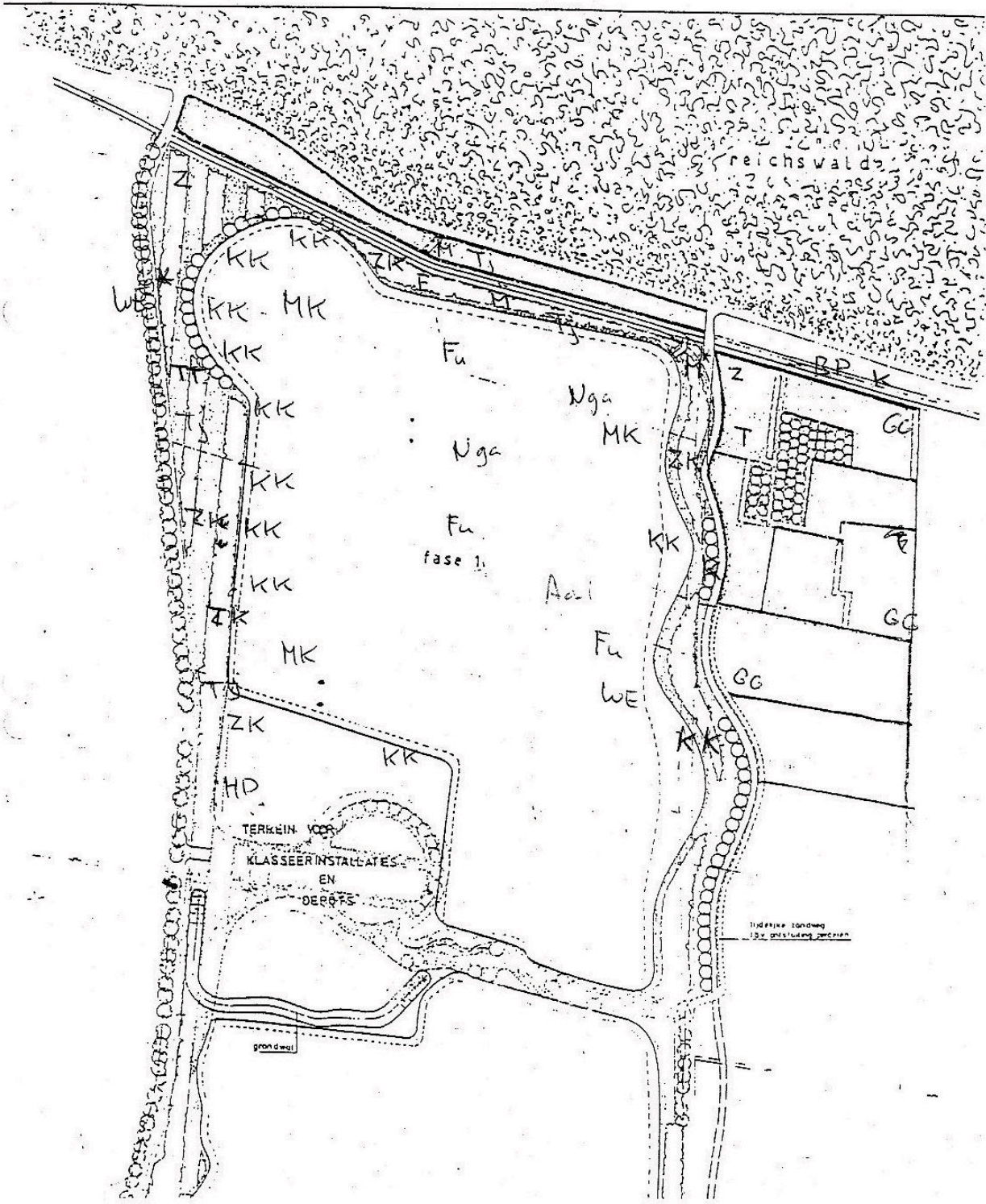
Het 'vogels tellen' gebeurt volgens de door de SOVON opgestelde richtlijnen voor BPM broedvogelmonitoring. Hierbij wordt in het veld een vaste looproute bepaald, welke men verschillende keren per seizoen bezoekt. Het seizoen begint na 15 maart en duurt tot 15 juni, in die periode wordt de route 7 tot 8 maal bezocht.

De beste tijd voor het waarnemen van de vogels is rond zonsopkomst, tegen het krieken van de dag ontwaakt de natuur. Net voor zonsopkomst, terwijl het nog donker is beginnen de eerste vroege vogels te zingen zoals merel, roodborst en gekraagde roodstaart. Hierna volgen al gauw andere soorten. Een vogel zingt in zijn territorium, om aan soortgenoten duidelijk te maken dat dit zijn domein is. Door nu tijdens het lopen van de route iedere vogel op een kaart in te tekenen, krijg je aan het eind van het seizoen een beeld waar het territorium van een bepaalde vogel zit.

Dit intekenen van de waarnemingen doe je door de afkorting van de naam van de vogel op exacte locatie op de kaart in te tekenen. Voor de vink gebruiken we eenvoudigweg de V als 'afvinkteken', de merel krijgt een M, de koolmees een K en de kleine karekiet een dubbele KK. In de afkortingslijst hebben de meest voorkomende vogels een enkele letter gekregen en de overige ter onderscheid een dubbele lettercombinatie. Door het aantal territoria van een bepaalde vogelsoort te tellen, weten we hoeveel broedgevallen er van deze soort in het onderzochte gebied voorkomen. Bovenstaande manier van vogels determineren en op papier vastleggen is het zgn. 'vogels tellen'.

Het leuke van vogeltellen is dat je heel bewust en intens met de natuur en de wisselingen van de seizoenen bezig bent. Ieder jaar is het weer een genot om na de winter voor de eerste keer de tjiiftjaf te horen, als teken dat het voorjaar aanbreekt. Kort daarna gevolgd door de zang van de zwartkop en fitis en het gekwetter van de zwaluw die weer terug zijn gekeerd vanuit hun overwinteringsverblijven in Afrika.

18-5-03 14°C ☁
6.30 uur
DE BANEN Paul " Peter



IVN vogelwerkgroep broedvogeltelling 2003 lokatie De Banen

	6-apr	20-apr	4-mei	18-mei	25-mei	1-jun	8-jun
1 Aalscholver			1	1			
2 Blauwe reiger		1			1	2	
3 Boompieper		1	1	1	1		1
4 Buizerd		1	1		1	1	
5 Fazant		1			1		
6 Fitis	1	5	2	1		1	
7 Fuut	1	3	2	3	1		2
8 Geelgors	1	3	2	3	2	1	2
9 Gekraagde roodstaart							
10 Grauwe gans			18				
11 Groenling							3
12 Grote bonte specht	1	1				1	1
13 Grote lijster		1					
14 Heggemus	1						
15 Houtduif	11	1	2	1	2	2	2
16 Kievit		2	1				
17 Kleine karekiet		1	7	11	12	11	7
18 Kneu	4		1		1		1
19 Koekoek			1		3		2
20 Koolmees	4	7	4	1	1	3	
21 Kraai		2	1	1			
22 Kramsvogel	8						
23 Kruisbek		10	10				
24 Kuifeend		1					
25 Meerkoet	4	6	5	3	4	1	3
26 Merel	2	8	3	2	5	6	3
27 Nijlgans	1	4	1	1			
28 Pimpelmees					1		
29 Roodborst	7	3	2		1	1	1
30 Sijs	5	5	5				
31 Tjif tjaf	5	4	5	4	4	5	3
32 Tortelduif				1			1
33 Tuinfluiter				1		1	
34 Vink	3	3	1		1	2	2
35 Vlaamse gaai							
36 Wilde eend	6	4	2	2		1	1
37 Winterkoning	3	1					
38 Witgatje	1						
39 Witte kwikstaart		1			1		1
40 Zang lijster	3			2	1		2
41 Zwartkop		3	6	5	4	4	6

Dat kleine veranderingen verstrekkende gevolgen kunnen hebben, bleek in het winterseizoen van 2005 tijdens de telling bij De Banen. Hier was namelijk een groot gedeelte van de oude rietkraag door een sneeuwstorm geveld. Het resultaat in het daarop volgend voorjaar was dat de populatie kleine karekieten, die voor nestbouw geheel afhankelijk is van oude rietkragen, gehalveerd werd van 12 naar 6 broedparen.

Binnen IVN Maas en Niers zijn ongeveer 35 vogeltellers actief met het inventariseren in onderstaande 15 gebieden. Al deze gegevens gaan naar tal van instanties zoals SOVON, Staatsbosbeheer en gemeenten. Hieronder volgt een overzicht van de totaalresultaten van de in 2004, 2005 en 2006 geïnventariseerde gebieden. Het eerste cijfer staat voor het totaal aantal aangetroffen soorten en het tweede cijfer is het totaal aantal broedgevallen van alle soorten bij elkaar:

	2004	2005	2006
De Banen	28 / 110	30 / 118	37 / 113
Zeldersche Driessen	40 / 245	40 / 245	38 / 217
Zelder gebouwen	35 / 129	35 / 144	34 / 125
Langeven	37 / 200	39 / 182	30 / 173
Heerenven	18 / 46	20 / 45	22 / 37
Duivelskuul	32 / 115	35 / 104	30 / 89
Berkenhoek	22 / 79	16 / 49	20 / 45
Degensven	35 / 104	27 / 81	24 / 64
Meeuwenven	39 / 118	34 / 116	47 / 124
Bergerheide	30 / 141	31 / 119	26 / 96
Bergerheide 2	30 / 90	31 / 85	25 / 87
Lelieven	49 / 216	48 / 208	47 / 193
Heuloërbroek	24 / 50	-	-
De Baend	36 / 130	42 / 161	39 / 140
Heukelomseheide	-	-	23 / 60

Bijzondere waarnemingen

Vogels tellen is niet altijd een optelling van soorten. Zo hebben wij een keer een zojuist getelde witte kwikstaart weer van de lijst moeten schrappen, omdat deze voor onze ogen door een valk vanaf de grond werd gegrepen. Een andere keer toen we op het punt stonden om de telling vanwege het slechte weer af te gelasten, het regende pijpenstijlen, zagen we een visarend naar beneden duiken en achter de rietkraag verdwijnen om vervolgens met een vis in de klauwen weer op te stijgen. Wel eens een rijtje 'takkelingen' van de bosuil op een rijtje zien zitten?

De bijzondere waarnemingen die wij in de loop der jaren gedaan hebben, beperken zich niet tot de vogels alleen. Ooit van blaffende reeën gehoord? Wij horen en zien deze regelmatig tijdens onze vogeltelling. Wel eens een vos op muizenjacht gezien? Heel leuk om een vos met huppelsprongtjes door het veld te zien struinen waarbij het dier iedere keer de neus in het gras steekt.

Heeft u of heb jij interesse om een keer mee te lopen en er geen hekel aan om vroeg uit de veren te komen? Wil je wat meer van de natuur leren, loop dan een keer mee, het kost echt niets en je krijgt er een hoop voor terug.

Meer info bij Peter Pouwels (024-3974266) of Paul Leenders (024-3972405).

Peter Pouwels

Jan Norp, WMG-er van het eerste uur

Dit jaar willen we in het Milieujournaal aandacht besteden aan het 35-jarig bestaan van onze Werkgroep Milieubeheer. Oprichter van de werkgroep is Jan Norp, die samen met Sjef Reigchelst en Ben Thissen aan de basis stond van een - nog steeds - groeiende groep natuurliefhebbers in Groesbeek en omgeving.

Jan Norp werd in 1936 geboren in Zwolle en groeide op in een grote, goed katholieke familie met maar liefst vier broers en zeven zusters. Als jongen was hij ijverig misdienaar in een kerk van de Dominicanen, en raakte geboeid door het missionarisschap. Samen met een vriendje dat ook die ambitie koesterde, toog Jan als 12-jarig jochie daarom, na de lagere school, naar het seminarie. Dit was gevestigd bij het Dominicuscollege te Nijmegen. Na enkele jaren bleek Jan toch niet gemotiveerd genoeg voor het seminarie, omdat hij de meisjes ook wel heel belangrijk begon te vinden. Dus keerde hij huiswaarts en voltooide in Zwolle zijn HBS-B opleiding.

In 1955 begon hij aan een studie Bouwkunde aan de HTS van Utrecht en kwam na zijn afstuderen terecht bij de in aanbouw zijnde Technische Universiteit van Eindhoven. Hij werd hier bouwkundig tekenaar bij een kantoor dat in dienst was van de universiteit. Intussen trouwde Jan met Greet Nieuwhof die hij nog uit Zwolle kende. Ze kregen twee zonen, Toon en Michiel (en 20 jaar later kwam daar nog een 'leendochter' bij... een nichtje van Greet uit Curacao dat in Nijmegen studeerde en vijf jaar bij hen in huis heeft gewoond). Beide zonen zijn inmiddels lang het huis uit: Toon woont in Nijmegen en Michiel in Den Haag. De 'leendochter' woont weer in Curacao.

Nadat Jan in 1968 van baan verwisselde, verhuisde de familie Norp naar Groesbeek. Vooral de prachtige omgeving, maar ook de prachtige tuin bij het huis aan de Ruysdaelweg trok hen als tuinliefhebbers bijzonder. Jan werd Chef de Bureau, zoals dat toen heette, van de tekenkamer van een architectenbureau in Gennep. Hij heeft er in de tijd dat hij daar werkte enkele huizen ontworpen op de Logteberge in Gennep. In een van die panden huisde makelaar Smedema. Omdat de commerciële kant van het architectenvak Jan niet zo lag, is hij al gauw, in 1970, terechtgekomen bij een stedenbouwkundig adviesbureau in Arnhem. Hij was



daar veelvuldig werkzaam voor gemeentes in de regio en voelde zich er veel beter op zijn plek. Het was bij dat bureau gebruikelijk dat men altijd begon met een inventarisatie van de bestaande beplanting en evt. bebouwing, alvorens de plannen voor de nieuwbouw te ontwikkelen. Met het doel de bestaande beplanting zo goed mogelijk in bouwplannen te integreren.

Het was in de tijd van de in aanbouw zijnde nieuwe wijk d'n Drul (Lievensweg en Van de Veldeweg) en Jan kon de bouwplannen vanuit de Ruysdaelweg dus goed volgen vanuit zijn huiskamer. Hij merkte dat er in Groesbeek een andere visie bestond dan op zijn werk in het Arnhemse, en heeft zich toen sterk gemaakt voor het behoud van een groep leilindes (voor de oude boerderij van Voss), twee tamme kastanjebomen, een grote eikeboom aan de Lievensweg en een groep knotessen aan de ingang van de Hobbemaweg.

Ook een houtwal langs de Mansberg en Foerperpot kreeg zijn aandacht. We mogen nu best zeggen dat de leilindes en de oude bomen nog steeds de paradepaardjes van de Lievensweg zijn, want ze geven een landelijke, nostalgische sfeer aan de wijk. Zeker als je eerst langs de Foerperpot aan bent komen rijden...! (persoonlijke ervaring van de interviewer /c.q. bewoonster Lievensweg)

Jan was inmiddels lid van een werkgroep Milieubeheer van het stadsgewest Nijmegen die zich o.a. had beziggehouden met een actie "Bomen langs de Groesbeekseweg". Koen Vandepoel was daar voorzitter en hij adviseerde Jan om ook in Groesbeek een werkgroep Milieubeheer op te richten. Het leek Jan geen slecht idee. Inmiddels had hij via de natuureducatie voor de Groesbeekse jeugd 'Huis en Dier' Sjef Reigchelst en Ben



De monumentale bomen rondom de voormalige boerderij van Voss. Ze vormen niet alleen het tastbare bewijs van de aanwezigheid van de boerderij, zorgen voor broedgelegenheid voor vogels zoals Winterkoning, maar zijn ook sfeerbepalend. Zij verhogen de leefkwaliteit van de wijk in hoge mate.

Thissen leren kennen. Samen besloten ze tot de oprichting van een nieuwe werkgroep Milieubeheer Groesbeek. Dit gebeurde in Januari 1973 in de zogenaamde Groene Keet van de Rowans (de scoutinggroep voor 13-17 jarigen) aan de Kloosterstraat. Op deze plaats waar nu de Mallemlen staat, is dus de overeenkomst getekend voor de WMG en liggen derhalve de roots van de Werkgroep Milieubeheer Groesbeek!

Dit was dus een van de eerste initiatieven van de WMG: een jeugdcurso voor de lagere schoolkinderen van de bovenbouw, vier zaterdagen per jaar. Onder leiding van natuurmensen als Jan Norp, Sjef Reigchelt, Johan Thissen en Paul Thissen, Jan Bredie, Henny Brinkhof, Jo de Valk, Rudy van Duynhoven, Wilco de Schouwer, Eric van Haren, Harry Mortiaux, Ingrid Claessen en Maaïke van Boven, Harry Woesthuis en vele anderen, behandelden de kinderen daar in korte tijd allerlei belangrijke thema's over de

natuur en het behoud ervan. Met het doel om dan Natuurwacht te worden, een soort bevoegdheid van de kinderen om anderen erop te wijzen op een goede manier met de natuur om te gaan. Zoals bijvoorbeeld het teruggooien van kikkervisjes en salamanders na het vissen. Het respect voor dier en plant kreeg een belangrijke plaats. Er werd gewerkt met een eigen natuurwerkboekje en na afloop ontvingen de kinderen natuurlijk een diploma en oorkonde. Er was altijd veel belangstelling voor.

Als secretaris van de WMG schreef Jan vele bezwaarschriften. De werkgroep hield zich bijvoorbeeld bezig met het Bestemmingsplan buitengebied, waarbij ook het aanvragen van de diverse vergunningen onder de loep genomen werd. Een ander belangrijk issue was de drijfjacht in De Bruuk, waarbij de werkgroep zelfs een keer mensen heeft gemobiliseerd om op een vreedzame manier de 'jachtrust' te verstoren. Helaas werkten die vreedzame manieren niet zo op de gemoedrust van de jagers en moest besloten worden hiermee te stoppen om het eigen hachje te redden...

Begin jaren '70 was er een beweging in de Groesbeekse politiek waardoor er geleidelijk meer plaats kwam voor landelijke politieke partijen. Vóór die tijd waren er steeds lokale partijen geweest rondom personen zoals een Lijst Jozef de Man, of Thé van Kesteren, die de Groesbeekse politiek zeer levendig hielden.

In 1973 startte men met de invoering van landelijke lijsten zoals PvdA, KVP en PPR. En in 1974 waren de eerste verkiezingen met



De jeugdcurso heeft plaats gemaakt voor Aardhommels, -sterren en -mannetjes.



Bij de Mookerschans is een smalle strook sparrenbos gekapt, zodat de kerk van Cuijk zichtbaar is geworden. Op de bodem van de gekapte strook ontwikkelt zich heide.

deze landelijke partijen. Tot die tijd was Jan steeds lid geweest van de plaatselijke partij Lijst 1, een jongerenpartij opgericht in de jaren '60, met leden als Jan Smit, Dinie Hendriks, Mies Brokke, Karel Hagemans en Henk Nolte. Lijst 1 was georganiseerd in verschillende onderwerpsgebieden zoals een groene afdeling die geleid werd door Jan Smit. Jan volgde Jan Smit later op.

In deze politieke context besloot Jan enige tijd later over te stappen op de landelijke partij PPR (Partij Progressieve Radicalen). Dit was in 1977. Het was voor hem toen niet meer verenigbaar om zowel lid te zijn van de WMG als de PPR, dat wil zeggen om bezwaar in te moeten dienen tegen maatregelen vanuit je eigen politieke besluiten. Ook kwam Jan steeds meer tot het inzicht dat je vanuit de politiek meer mogelijkheden had om dingen daadwerkelijk te veranderen. Hij kon zich in een actiegroep steeds minder vinden. En een belangrijk punt vond Jan ook dat hij de WMG als gesprekspartner voor de plaatselijke politiek op de politieke agenda mocht gaan zetten. (Jan volgde overigens Jan van Rossum op als lijsttrekker voor de PPR).

Onlangs werd illegaal een oude meidoornhaag bij De Horst gesloopt. De haag had niet alleen een hoge natuur- en landschappelijke waarde, maar ook een cultuurhistorische.



Het gevolg was dat hij stopte met zijn bestuursfunctie binnen de WMG. Nieuwe bestuursleden voor de WMG werden o.a. Harrie Mortiaux en Martin van de Bos. Zij waren nog student en dit trok weer andere Groesbeekse natuurliefhebbers aan die ook nog studeerden. Zeer vele biologen natuurlijk, maar hier en daar toch ook een verwaalde planoloog of geoloog, kwamen op de WMG af en veranderden de visie enigszins in een wat meer wetenschappelijke benadering. Met steeds veel nadruk op educatie. Uiteindelijk is de WMG nu nog steeds een actieve werkgroep met heel uiteenlopende natuurliefhebbers die het hopelijk nog lang volhouden.

De WMG heeft steeds veel nadruk gelegd op het belang van educatie. Naast de jeugdcurcus was er het verenigingsblad het Groesbeeks Milieujournaal, dat sinds 1978 bestaat en waarvan de eerste exemplaren nog het daglicht mochten aanschouwen in de kelder van Jan Norp. Belangrijke onderwerpen uit die tijd waren het overzetten van amfibieën, en 'Hoe milieubewust zijn de Groesbeekse politieke partijen?' Nog steeds hele actuele onderwerpen!

Jan is PPR-lid gebleven tot 1992 en stapte daarna over op Groen Links.

In 1995 werd hij gekozen in het waterschapsbestuur en dat doet hij nog steeds met veel enthousiasme.

Een van de speerpunten in het groenbeleid in Groesbeek waren voor hem de bomen. Maar niet altijd 'rucksichtlos' alles maar goedvinden voor nieuwe aanplant, vindt Jan. Met zichtlijnen, die je vroeger nog veel meer had in Groesbeek, moet je zuinig omspringen. Zo is vanuit het dorp, bijvoorbeeld bij de Zuidmolen, het uitzicht op het Reichswald verdwenen. Er is natuurlijk de nodige woningbouw omheen gekomen, maar daarom zou je de hogere bomen soms niet moeten planten, aldus Jan. Daarentegen zou Groesbeek wel wat zorgvuldiger mogen omspringen met solitaire, oude bomen met een lange geschiedenis in hun bast. Het groen in Groesbeek blijft voor Jan in ieder geval een levenslange hobby!

Met dank voor het interview.

Willemijn van Rooij

Landschapsbeheer Groesbeek doet aan Maasheggenvlechten

Op 9 maart 2008 werd voor de 3^e keer het Nationale kampioenschap Maasheggenvlechten georganiseerd, deze keer in Beugen. Hieraan deed voor de eerste keer een team van Landschapsbeheer Groesbeek mee, bestaande uit Henk Eikholt, Peter Pouwels en Jo Klaassen.

Als voorbereiding op het heggenvlechten (heeft soms meer weg van heggenvechten) werden enkele oefenochtenden gehouden op de Oeffeller Meent. Hier werd de deelnemers aan het nationale kampioenschap de fijne kneepjes van het eeuwenoude ambacht bijgebracht.

In totaal deden 28 teams mee in de strijd om de Gouden hiep. Uiteindelijk kan maar een team winnen, maar dit was niet onze essentie. Winnaar van 2008 is het team met de burgemeester van Boxmeer geworden, op de derde plaats eindigde het team met de burgemeester en wethouder uit Gennep. Hiermee is in ieder geval de voortzetting, politiek gezien, voor de toekomst zeker gesteld. Uiteindelijk is de grootste winnaar het traditionele landschap met haar natuur! Het landschap wordt mede door het toepassen van dit eeuwenoude ambacht weer in ere hersteld.

Historie

De Maasvallei stond vroeger vol heggen. Ze verdeelden de uiterwaarden in kleine percelen. Eenmaal gevlochten zijn mei- en sleedoornheggen een degelijke afscheiding en een barrière tegen roofdieren en indringers. Dat ervoer Julius Caesar, toen hij met zijn legers het tegenwoordige grensgebied van Limburg en Brabant binnentrok. In zijn verslagen *Over de Gallische oorlogen* vertelt hij geërgerd over de heggen en de moeite die het zijn legers kostte deze hindernissen te passeren. Zo weten we dat dit landschapselement zeker tweeduizend jaar oud is, en dus ook het ambacht van het heggenvlechten.

Het waren vooral de boeren die in de middeleeuwen gebruik gingen maken van de struiken die van nature in de uiterwaarden groeiden. Zij gebruikten de heggen als veekering door deze te vlechten: de uitstekende takken werden ingekeept en horizontaal ingevlochten. Op deze manier ontstond een effectieve afbakening voor hooi- en weilanden. Met het overstromen in de winter, zette de Maas slib af in deze veekeringen: samen met gras en houtresten zorgde dit voor een betere vruchtbaarheid van de percelen.

De heggen werden eens in de zes jaar teruggesnoeid. Het hout diende als brandhout. De solitaire bomen in het gebied, essen en eiken, werden geknot waarbij het hout van de essen werd gebruikt voor bezems en andere gereedschappen, het zogenoemde geriefhout.

Met de komst van prikkeldraad werden de heggen van voordeel tot nadeel voor de boeren. Na de Tweede Wereldoorlog zijn dan ook veel van de heggen verdwenen. In het zuidelijke deel van de uiterwaarden, het gebied tussen Overloon en Meerselo, zijn met de ruilverkaveling veel hagen en heggen weggehaald. De ruilverkaveling in het meer noordelijk gelegen Land van Cuijk had veel later plaats en daarbij is veel aandacht besteed aan het behoud van de heggen. Inmiddels zijn alle Maasheggen beschermd, maar ze verkeren niet allemaal in een goede conditie; op sommige plaatsen zijn het slechts stompjes hout, op andere locaties zijn ze goed onderhouden en ingenieus gevlochten.

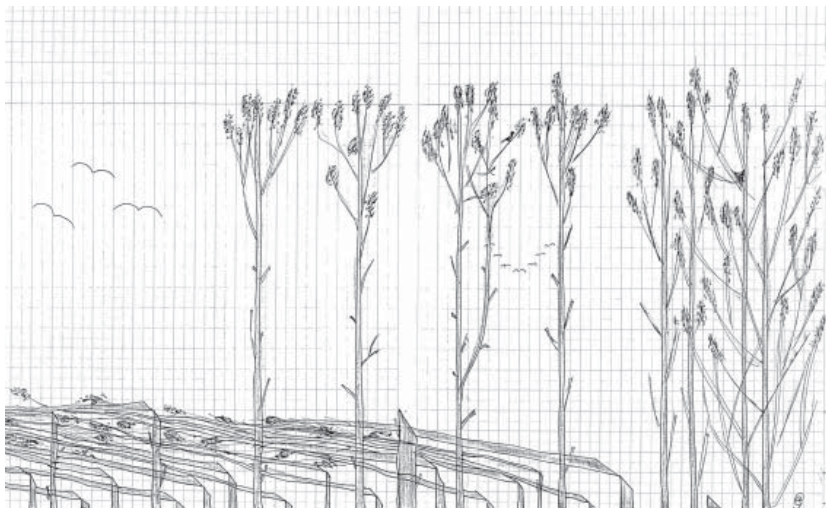
Het vlechten van traditionele Maasheggen

Voor het maken van een stevig en ondoordringbaar vlechtwerk maken we gebruik van twee soorten stammen:

1. De liggers zorgen voor het ondoordringbaar maken van de heg en worden tussen de standers gevlochten. Hiermee bereiken we een goede vervlechting en een goede hergroei van onderuit de heg.
2. De standers zorgen voor de stevigheid van de heg en het vlechtwerk. Voor extra ondoordringbaarheid en stevigheid van het vlechtwerk wordt ook met het bovenste gedeelte van de standers gevlochten.

Het team van LBG bestond uit Peter Pouwels, Jo Klaassen en Henk Eikholt





Het vlechten bestaat uit drie werkgangen;

1. Opsnoeien
2. Vlechten onderste niveau (20 cm en 40 cm)
3. Vlechten bovenste niveau (100 cm)

1. Opsnoeien van de toegewezen strook heg (circa 10 meter)
 Vuistregel af snoeien kan later tijdens het vlechten nog altijd, bij snoeien kan niet meer.
 Voldoende opsnoeien om 'zicht' te krijgen en goed te kunnen vlechten tussen de stammen. Niet te veel snoeien, de heg wordt dan kaal en zal in het voorjaar weinig bloei geven, omdat meidoorn op oud hout bloeit en dus niet op de jonge scheuten. Zonodig kan tijdens het vlechten nog gesnoeid worden.

Het LBG-team aan het werk tijdens het Nationaal Kampioenschap Maashegenvlechten



Kort de takken in die niet gebruikt worden om mee te vlechten. Niet helemaal afknippen, maar een flinke stomp laten staan. Deze vorken of stompen doen dienst als 'kapstok' om de liggende stammen in te haken voor een steviger vlechtwerk. Te lange zijtakken kunnen later altijd nog gesnoeid worden. De struik vormt al in het eerste groeiseizoen na het vlechten snel wondweefsel rond het stukje bast met hout dat is blijven zitten.

2. Vlechten van de liggers van het onderste niveau.

De vlechtrichting is dusdanig dat de stammen met de stromingsrichting van de Maas mee gelegd worden, omdat anders bij hoog water de pas gevlochten heg uit elkaar wordt getrokken (het water strijkt anders tegen de 'haren' in). De haaks op de Maas staande heggen worden van de Maas af gelegd, dit i.v.m. het opkomende hoog water.
 Zaag de liggers schuin (verhouding 1:3) lengte zaagsnede = 3x stamdoorsnede in, te beginnen op 20-50 cm hoogte. Het buigpunt komt dan te liggen tussen de 10 en 40 cm. Te ondiep inzagen veroorzaakt opscheuren van de stammen. Bij te ver inzagen loop je het risico van afscheuren van de stammen.
 Gebruik zoveel mogelijk liggers (in de praktijk 2 tot 4 per meter), maar laat zoveel standers staan als nodig voor



Het resultaat: een gevlochten heg

stevigheid en goed vlechtwerk (in de praktijk 1 staander per 80-100cm) De stam voorzichtig buigen en het buigen begeleiden met de hand en/of hiep in de zaagsnede. Vlecht vervolgens tussen de nog staande stammen. Laat de liggende stammen schuin naar boven oplopen.

De hak (punt die is blijven staan na het inzagen) schuin naar beneden afzagen om inregenen en inrotten te voorkomen.

3. Vlechten van de standers, het bovenste niveau
De nog staande stammen schuin (1:3) inzagen. Door het schuine inzagen komen de stammen uiteindelijk op 100 cm te liggen.
Te ondiep inzagen veroorzaakt opscheuren van de stammen. Bij te ver inzagen loop je het risico van afscheuren van de stammen. De gebogen scheuten, indien mogelijk vastzetten in vorken of onder kapstokken. De hak schuin afzagen. De heg afwerken door uitstekende scheuten in te korten. De stammen die te dik zijn om mee te vlechten, kunnen uitstekend dienst doen standers en geven stevigheid aan de heg. Een andere mogelijkheid is om af en toe een overstaander te laten staan, dit verfraait het landschap, biedt nestgelegenheid aan vogels en geeft schaduw en verkoeling aan het vee op een hete zomerdag.

De hegmulder

Tussen de deelnemers van Landschapsbeheer Groesbeek zat zelfs een échte hegmulder. Een hegmulder is een molenaarsknecht zonder vaste molen, die langs diverse

molens gaat en zijn diensten aanbiedt tegen kost en inwoning. Een ongeschreven wet onder de mulders is dat als men een aanbod van een hegmulder al of niet afsloeg, deze altijd voor minstens 24 uur in dienst mocht blijven, zodat deze vrije kost en inwoning had.

Tot slot

Het was een geweldige en sfeervolle dag. Een evenement dat tot de verbeelding spreekt en in een korte tijd een steeds breder publiek heeft weten te bereiken. Het aantal deelnemers was groot en gevarieerd. Het was fantastisch te zien hoeveel kinderen er ook dit jaar weer waren en zich overall konden vermaken. Er waren ondanks de regen talrijke bezoekers, uit steeds meer delen van Brabant, Limburg en ook uit andere provincies.

Er is discussie over de stijl, wat sommigen wellicht vervelend vinden, maar wat aangeeft dat het thema heggen leeft. De buitenlandse deelnemers lieten andere stijlen zien en werden overstelpt met vragen over het hoe en waarom. Ze kwamen met een grote vraag: Heggenvlechten in Nederland? Ze vertrokken in de wetenschap dat het Nederlands Kampioenschap een geweldige sfeer heeft. En dat het meer bezoekers trekt en veel gevarieerder is in deelnemers en bezoekers dan hun NK (zie ook www.hedgelaying.org.uk). Een basis is bovendien gelegd voor uitwisseling van ervaringen over het onderhoud en beheer van heggen. Gezien de ervaringen zijn wij van Landschapsbeheer Groesbeek er volgend jaar zeker weer bij, mogelijk zelfs met twee teams!

Rest mij een woord van dank aan de organisatie van dit evenement, de Stichting Heg en Landschap, met de gemeente Boxmeer, Staatsbosbeheer en IVN de Maasvallei.

Peter Pouwels

Inrichting en beheer van de Ecologische Verbindingszone Nederrijk-Reichswald

In het kader van de landinrichting is in 2003 door het Bekken van Groesbeek een Ecologische Verbindingszone (EVZ) aangelegd, vanaf het Nederrijk in de richting van het Reichswald. De zone beslaat een oppervlakte van ongeveer 8 hectare over een lengte van 4 km. Sinds dit jaar wordt de EVZ beheerd door de Stichting Landschap Ooijpolder-Groesbeek die daarvoor een pachtcontract heeft gesloten met eigenaar Staatsbosbeheer. In dit artikel wordt ingegaan op de inrichting en het beheer van de EVZ.

Ligging

De Ecologische Verbindingszone Nederrijk-Reichswald begint iets ten westen van de Wylerbaan, ongeveer ter hoogte van huisnummer 33, en loopt dwars op de Wylerbaan door het boerenland naar de Boersteeg, en daarna verder langs de Duitse grens om tenslotte bij de Hettsteeg te eindigen.

Functies

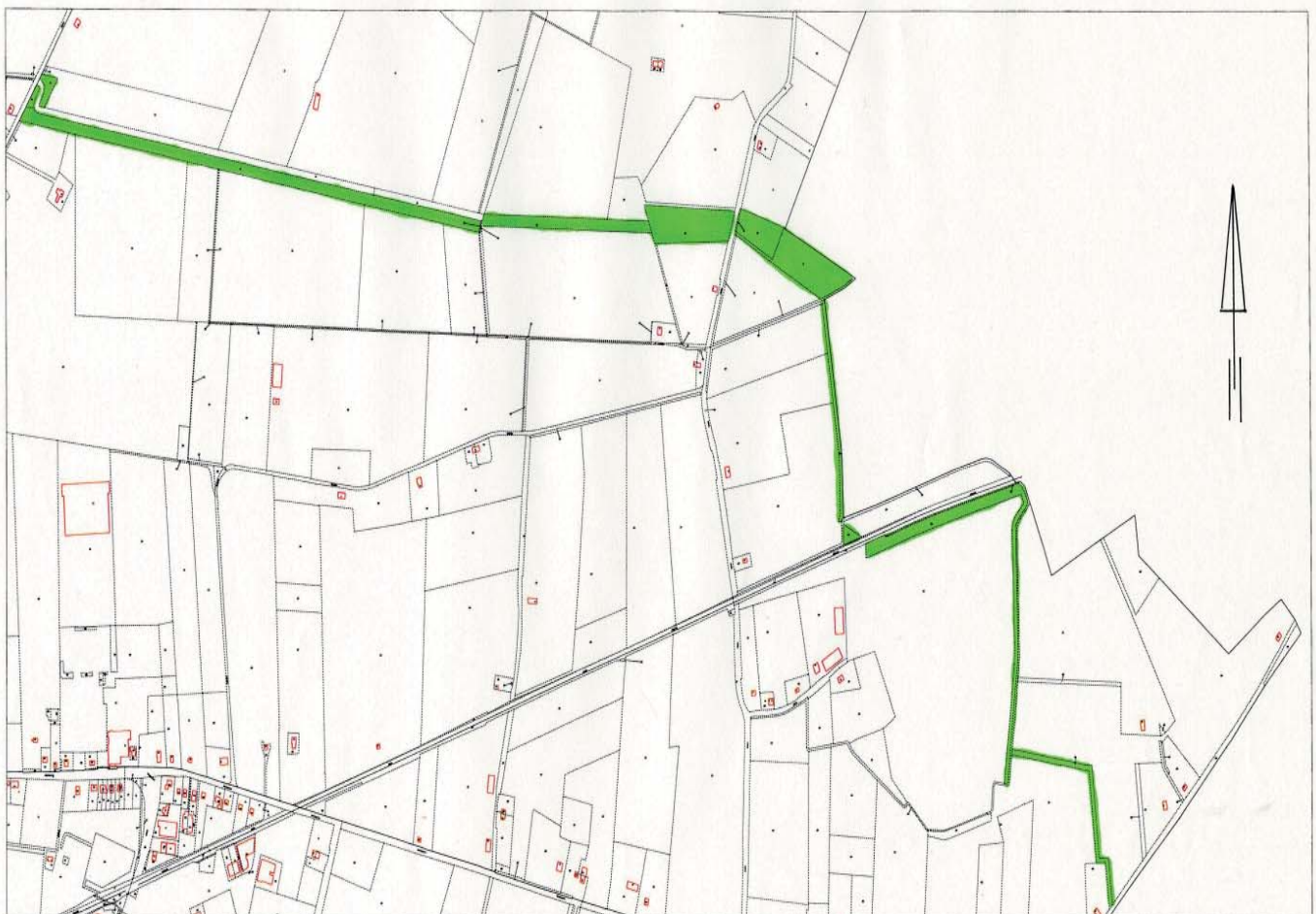
De EVZ vervult functies op het gebied van ecologie, landschap, recreatie en educa-

tie. De ecologische functie - de verbinding tussen Nederrijk/Duivelsberg en Reichswald - staat voorop. Hoewel de zone momenteel geen deel uitmaakt van de EHS (Ecologische Hoofdstructuur), draagt ze wel bij aan de doelen van de EHS: het tot stand brengen van een samenhangend netwerk van natuurgebieden.

Oorspronkelijk is de EVZ vooral bedoeld voor de das. Onder de Wylerbaan en de Boersteeg is een faunatunnel aangelegd waardoor dieren veilig kunnen oversteken. Ook andere kleine zoogdieren zullen gebruik maken van de groenstrook, evenals vogels, vleermuizen en vlinders. Door een ruimer voedselaanbod, dekking en nestgelegenheid zal het gebied aantrekkelijker worden voor struweelvogels (o.a. roodborsttapuit), roofvogels, patrijs, haas, marterachtigen, amfibieën, libellen, vlinders etc. Het gaat hier veelal om soorten die karakteristiek zijn voor het agrarisch cultuurlandschap en die de laatste decennia sterk in aantal achteruit zijn gegaan. In en rond de poelen zullen zich water- en oevervegetaties ontwikkelen en ontstaat een nieuw leefgebied voor de fauna van kleine wateren.

De tweede functie is landschappelijk van aard. Met de inrichting en het beheer van de

Overzichtsk kaart EVZ



EVZ streven we naar een passende uitstraling én toegevoegde waarde in het karakteristieke landschap. In het open hellinggebied is de EVZ ingericht met pleksgewijs struweel waardoor er voldoende zichtlijnen blijven. Verder oostwaarts richting Duitse grens is het landschap meer besloten met meer hagen en houtwallen. De verbindingzone heeft daar meer struweel met daarbij enkele poelen in het laaggelegen gebied. De struwelen/hakhoutbosjes en poelen zijn karakteristieke landschapselementen die een belangrijke landschappelijke functie hebben.

De derde functie ligt op het gebied van recreatie en natuureducatie. Een groot deel van de zone ligt langs paden die toegankelijk zijn voor het publiek. Ook is de zone zelf in het algemeen vrij toegankelijk voor wandelaars. Vanwege de noodzakelijke rust en dekking voor het aanwezige wild zijn de smalle stroken langs de Duitse grens niet toegankelijk voor derden. Het gebied leent zich goed voor het houden van natuurwandelingen en educatieve excursies die regelmatig door lokale groepen zoals Landschapsbeheer Groesbeek worden georganiseerd. Er is altijd wel iets te zien.

Inrichting

De EVZ is aangelegd op voormalige landbouwgrond die tot 2003 als zodanig in gebruik is geweest. De strook varieert in breedte van 3 meter tot ruim 70 m en beslaat een oppervlakte van in totaal ongeveer 8 ha. De zone bestaat grotendeels uit halfnatuurlijk grasland met pleksgewijs hakhout/struweel en op enkele lager gelegen percelen een poel.

Deze inrichting maakt de verbindingzone tot een geschikt leefgebied voor veel meer diersoorten dan alleen de das waarvoor het plan oorspronkelijk was opgezet. Het

eindbeeld zal bestaan uit bloemrijk grasland met verspreid struweel (struikenvegetatie). Het aangeplante plantsoen bestaat voor de helft uit inlandse eik (*Quercus robur*). De andere helft is een menging van maar liefst elf verschillende inheemse struiksoorten zoals wilde appel, zoete kers, hondsrös, gelderse rös, hazelaar en haagbeuk. In die struwelen zullen enkele opgaande bomen staan. Deze bomen zijn onder meer van belang voor vleermuizen die zich hierop kunnen oriënteren in het relatief open land.

Inrichting per deelzone

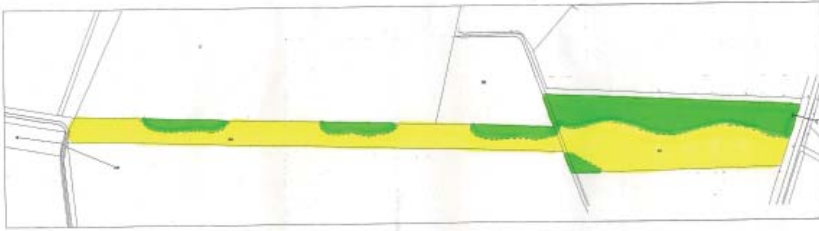
Hieronder volgt een beschrijving van de inrichting per deelzone (van west naar zuidoost), zoals aangegeven op de tekeningen.

A. Zone tussen Wylerbaan en einde Geleilooan

Vanaf de Wylerbaan is goed te zien hoe de EVZ als een groen lint door het cultuurland loopt. Het eerste stuk van 2,4 ha groot ligt naast de Geleilooan, een doodlopende weg die vooral bedoeld is voor aanwonenden en voor de agrarische grondeigenaren die via deze weg hun akkers kunnen bereiken. Dat betekent dat op de EVZ een recht van overpad is gevestigd voor een aantal aanliggende landbouwpercelen. Daar moet dus bij de inrichting en het beheer rekening mee worden gehouden. Er wordt binnenkort een rundveeraster geplaatst met daarin vrije doorgangen naar deze akkers. Dat raster is een onderdeel van een project dat door de gemeente Groesbeek in het kader van het LOP (Landschapsontwikkelingsplan), met subsidie van de provincie, wordt uitgevoerd. De berm van de insteekweg, eigendom van de gemeente, wordt ook afgerasterd zodat de berm niet meer door de gemeente gemaaid hoeft te worden, maar in het beheer van de EVZ wordt meegenomen.

Deelzone A





Deelzone B

Ongeveer 15% van zone A is met struweel beplant, de rest is halfnatuurlijk/bloemrijk grasland. Als gevolg van een rechterlijke uitspraak tijdens het landinrichtingsproces mag de beplanting in een strook van 20 meter, gemeten vanaf de Wylerbaan, niet hoger worden dan 50 cm. Daarom kan daar geen struweelbeplanting worden aangebracht en is er helaas geen beschutting voor dassen en andere kleine zoogdieren. De faunapassage onder de Wylerbaan kan hierdoor niet optimaal functioneren. Dit is een gegeven waar weinig meer aan te doen valt.

Aan het einde van de Geleilooan overheerst het gras Witbol



B. Zone tussen einde Geleilooan en Boersteeg

Aan het eind van de in steekweg wordt de EVZ wat breder, van 20 tot maximaal 65 meter. Ook deze zone van 2 ha is ingericht als halfnatuurlijk grasland met pleksgewijs beplanting. Bij de Boersteeg maakt beplanting zelfs de helft uit van de oppervlakte. Verder is hier ook een rundveeraster aangebracht, met aan de kant van de Boersteeg dassengeleidend raster en een dassentunnel.

C. Zone tussen Boersteeg en de Duitse grens

Achter de Boersteeg loopt de EVZ nog een stukje door, tot aan de Duitse grens. Dit stuk van 1,7 ha bestaat voor een deel uit beplanting, bij de Boersteeg. Er ligt hier nog een opgaand bosje dat in de afgelopen winter door de vrijwilligers van Landschapsbeheer

Groesbeek is opgeschoond. Uitheemse coniferen zijn verwijderd, het dichtgegroeide bosje is uitgedund, de enkele fruitbomen die er staan zijn gesnoeid en opgeknapt. Achter het bosje ligt een schraal grasland met daarin een poel. Botanisch gezien is dit een van de interessantste en meest perspectiefvolle stukken van de EVZ. Het grasland is in oktober vorig jaar geplagd. De voedselrijke bovenlaag is verwijderd waardoor een goede uitgangssituatie is ontstaan voor de ontwikkeling van een soortenrijk schraalland.



Deelzone C

Een bijkomend voordeel van het plaggen is dat de distelhaard is verwijderd. Deze was hier tot ontwikkeling was gekomen door verkeerde groundbewerking tijdens de landinrichting. Omdat er geen afvoer van de grond was voorzien, is het plagsel verwerkt in een ophoging die inmiddels met struweel is beplant. Het plaggen was een onderdeel van het al eerder genoemde LOP-project van de gemeente.



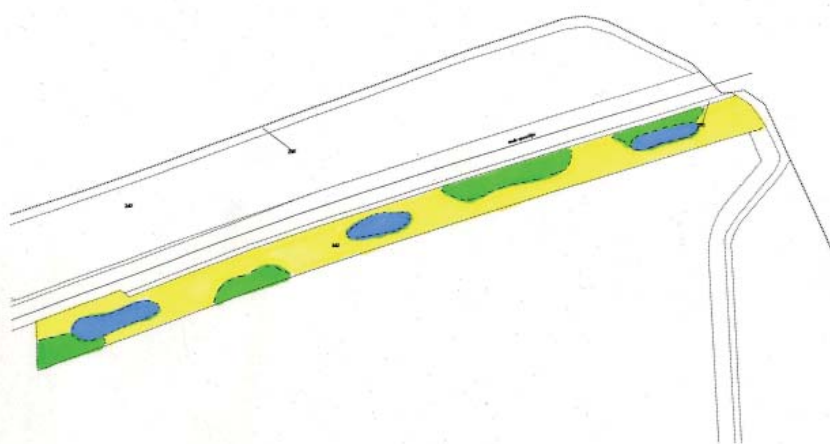
Op het geplagde perceel komt de vegetatie spaarzaam op

D. Zone parallel aan Duitse grens

Deze smalle strook van 7 m breed met een oppervlakte van 0,3 ha bestaat uit een bembegroeiing met pleksgewijs struweel (ca. 25%). De strook eindigt bij de spoorlijn in een driehoekig perceeltje dat volledig is ingeplant.

E. Zone parallel aan spoor

De strook langs de zuidzijde van het spoor is 20 m breed en zo'n 400 m lang, dus 0,8 ha groot. Hierin zijn drie poelen aangelegd en pleksgewijs struweel. De resterende oppervlakte bestaat uit vochtig/nat halfnatuurlijk grasland. De spoorlijn als groene verbindingzone vormt een goede combinatie met de EVZ. Er is hier een brede spoorberm die grotendeels uit struweel bestaat. Door de aanwezigheid van poelen is dit wat betreft te verwachten soortenrijkdom een van de meest interessante stukken van de EVZ.



Deelzone E

F. Zone tussen de spoorlijn en de Hettsteeg

Het laatste deel van de EVZ-zone, met een oppervlakte van 0,8 ha, is een strook van 8 m breed die haaks op de spoorlijn, parallel aan een A-watergang, zuidwaarts loopt en via een knik in oostelijke richting uiteindelijk eindigt bij de Hettsteeg naast een bosje met een dassenburcht.

Langs de A-watergang wordt een schouwpad van 4 m breed (bermvegetatie) vrijgehouden van struweelbeplanting. De resterende zone tot aan de Hettsteeg bestaat grotendeels uit struweel met op twee plaatsen onderbrekingen van enkele tientallen meters vanwege gewenste zichtlijnen.

Het kleine gedeelte ten westen van de Wylerbaan staat niet op de tekeningen aangeduid. Deze strook ligt langs het onverharde pad en loopt vanaf de Wylerbaan naar het bosje dat even verderop langs het pad ligt. Het gaat om een smalle strook van nog geen 150 m lang en 3 rijen bosplantsoen breed.

Beheer

Omdat eigenaar Staatsbosbeheer zich richt op het beheer van grotere, aaneengesloten natuurgebieden heeft zij het beheer van de verbindingzone, feitelijk een lange, smalle, lastig te beheren strook, overgedragen aan de Stichting Landschap Ooijpolder-Groesbeek. Daarvoor is vorig jaar een pachtovereenkomst voor de duur van zes jaar gesloten.

Zonder beheer en onderhoud zou de EVZ in korte tijd verruigen en veranderen in een lange strook opgaand bos. Poelen zouden dichtgroeien en verlanden. Daarmee zou de ecologische functie van de EVZ sterk verminderen. Die functie is juist zo groot mogelijk bij een combinatie van (bloemrijk of schraal) grasland met struweel en poelen. Er moet dus regelmatig onderhoud plaatsvinden. Hoe dat beheer aan er uit gaat zien is hieronder beschreven per element.

Halfnatuurlijk/bloemrijk of schraal grasland
Het halfnatuurlijk grasland zal in stand worden gehouden door extensieve begrazing, in principe door rundvee. De eerste jaren zal echter ook moeten worden gemaaid en afgevoerd/gehooid om het verschrallingsproces te bevorderen. Dit geldt met name voor het westelijke deel van de EVZ (zone A en B). Daarbij zullen ook schapen worden ingezet om verruiging tegen te gaan. Op het geplagde perceel achter de Boerssteeg, waarop schrale vegetatie tot ontwikkeling zal komen, wordt indien nodig vee ingeschaard.

Hakhout/struweel

Voor de instandhouding van de struwelen zullen deze periodiek worden teruggezet (terugsnoeien tot 20 à 30 cm boven maai-veldhoogte), m.u.v. van soorten als sleedoorn en wilde roos. Regelmatig snoeien van deze laatstgenoemde soorten leidt tot afsterven van de struiken op de plaats van aanplant en massale uitlopervorming in de directe omgeving daarvan. De rozensoorten worden niet hoger dan 2 (eglantier) tot 3 m (hondsroos). Sleedoorn wordt 3 à 4 m hoog. De overige struikvormers worden met een gemiddelde omlooptijd van 6 tot 8 jaar teruggezet. Ook de inlandse eik zal als struik worden beheerd (zgn. hakhoutbeheer), met uitzondering van enkele planten die zullen doorgroeien als opgaande boom. Voor deze langzame groeier geldt een gemiddelde omlooptijd van ca. 12 jaar. Het vrijkomende snoeihout zal in principe ter plaatse worden verwerkt in mutserdhopen en/of in takkenrillen.

Het terugzetten van de verschillende struweelvakken zal niet gelijktijdig plaatsvinden, maar gefaseerd; enerzijds vanwege ongewenste kaalslag, maar ook om verschillen in leeftijd en hoogte te creëren. Deze diversiteit komt ten goede aan de belevingswaarde en - niet minder belangrijk - aan de ecologische waarde. Dit landschapselement is immers aangelegd als ecologische verbindingzone voor flora en fauna.

In de eerste jaren zullen de plantvakken regelmatig moeten worden gemaaid, met name vanwege de probleemonkruiden ridderzuring en de akkerdistel. Voor de EVZ zelf zijn dit natuurlijk geen probleemonkruiden, maar wel voor de nabijgelegen akkers.

Poelen

De poelen zullen periodiek worden opgeschoond. De frequentie is afhankelijk van de mate van dichtgroei. Vooral woekering door lisdodde is een probleem zoals we afgelopen jaren al hebben geconstateerd in de poelen langs de spoorlijn. Door enkele maaibeurten zal worden getracht deze soort in toom te houden. Voor dit klusje hebben we al enkele keren een beroep kunnen doen op de mensen van Landschapsbeheer Groesbeek (LBG). Uitbaggeren om verlanding tegen te gaan zal naar verwachting pas op langere termijn nodig zijn. In de eerste jaren zal op de kale grond rondom de poelen opslag van o.a. wilg en zwarte els moeten worden verwijderd.

Financiering van het beheer

De EVZ bestaat uit relatief smalle natuurstroken in een intensief gebruikt agrarisch gebied. Dat maakt het onderhoud duur. Bovendien is er na de inrichting, tijdens het landinrichtingstraject, langere tijd nauwe-

Een van de poelen bij het Schildbroek, zone E in juni 2006. Inmiddels zijn de poelen begroeid geraakt met lisdodde, die weer verwijderd is door LBG.



Gewone waterranonkel

lijks of geen onderhoud geweest waardoor er haarden met probleemonkruiden (ridderzuring en akkerdistel) zijn ontstaan. Vooral de eerste jaren moet er daarom intensief onderhoud plaatsvinden om overlast door probleemonkruiden voor omliggende agrarische percelen te voorkomen. Verder is er intensief beheer nodig om enige verschraving van de voedselrijke grond te kunnen bewerkstelligen. Dit geldt vooral voor delen van de EVZ waar grond is opgebracht of grondlagen zijn verstoord.

Het beheer is dus relatief duur. De vergoeding die Staatsbosbeheer daarvoor jaarlijks van overheidswege ontvangt is veel te laag om het gewenste beheer te kunnen uitvoeren. Gelukkig heeft de Stichting Landschap Ooijpolder-Groesbeek een contract voor een periode van zes jaar kunnen sluiten met het landschapsfonds Via Natura. Daardoor is het mogelijk de EVZ te beheren op de gewenste wijze. Het projectplan met daarin het afgesproken beheer is te downloaden van de website van Via Natura (www.vianatura.nl). Het staat ook op onze website www.ooijpolder-groesbeek.nl.

De uitvoering van het beheer willen we zoveel mogelijk overlaten aan de Ploegdriever, de vereniging voor landschapsbeheer. Voor marktconforme tarieven wordt het werk uitgevoerd door mensen die het gebied goed kennen. Wanneer werkzaamheden niet door de Ploegdriever kunnen worden gedaan, bijvoorbeeld omdat men niet beschikt over de juiste apparatuur of omdat om andere redenen niet kan worden ingegaan op ons verzoek, schakelen we derden in. Dat kunnen bijvoorbeeld ook vrijwilligers zijn. Zo zijn er in het afgelopen jaar enkele werkoctenden

Kamgras vinden we aan de randen van de poelen waar de voedselrijke top laag is verwijderd waarop het kamgras kan gaan groeien.



van Landschapsbeheer Groesbeek (LBG) gehouden op de EVZ. Ook hebben we spontaan hulp aangeboden gekregen van een groep vrienden die enkele uurtjes gezamenlijk in de natuur de handen uit de mouwen wilde steken.

Tenslotte

Het is nog afwachten hoe de EVZ zich in de komende jaren gaat ontwikkelen. Regelmatig komen er meldingen van mensen die iets moois hebben waargenomen. Henk Klaassen bijvoorbeeld heeft broedende veldleeuwen aangekomen in het stuk tussen Wylerbaan en Boersteeg. Stijn Schreeven heeft de poel achter de Boersteeg geïnventariseerd op libellen (zie zijn artikel in het vorige Milieujournaal). Rond de Boersteeg worden regelmatig reeën waargenomen. En de drie poelen langs de spoorlijn ontwikkelen zich heel aardig met gewone waterranonkel. Langs de geplagde oevers staan kamgras en grote kattenstaart.

In de komende jaren willen we doelgericht soorten gaan inventariseren, zodat we de ecologische ontwikkeling van de EVZ goed kunnen volgen en indien nodig het beheer kunnen bijstellen. Vrijwilligers die (een deel van) dit werk op zich willen nemen zijn van harte welkom. Ook als u een keer met familie of vrienden aan de slag wilt in de natuur, bijvoorbeeld wilgenopslag verwijderen, dan horen we graag van u en bekijken we samen waar er werk kan worden uitgevoerd.

Nel van den Bergh
Stichting Landschap Ooijpolder-Groesbeek

www.ooijpolder-groesbeek.nl

Rectificatie Vorig Milieujournaal Artikel Libellen

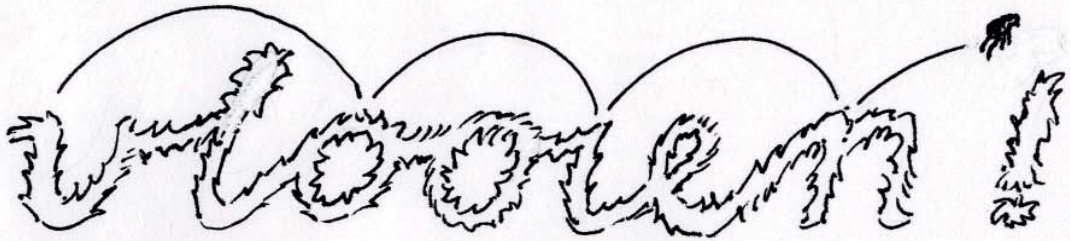
In het vorige Milieujournaal is bij het artikel van Stijn Schreeven over libellen een storende fout opgetreden, doordat een stuk tekst verdwenen was. Daarnaast was er een onderschrift niet geheel juist. Hieronder cursief de weggevalen tekst en het juiste onderschrift.

Blz.18:
Daardoor krijg je ook een beeld van het voorkomen van soorten, wat in een paar gevallen iets is om als Groesbeker trots op te zijn.

Mijn eerste ontdekking van een speciale soort in Groesbeek was in april 2007. Bij de herstelde Leigraaf zag ik toen drie bruine winterjuffers. De bruine winterjuffer is het afgelopen jaar in heel Nederland enorm in verspreiding toegenomen en verbeterde daarmee zijn Rode Lijst status (maar valt nog steeds binnen "bedreigd"). Deze opmars komt waarschijnlijk door de zachte winters van de afgelopen jaren. De bruine winterjuffer is namelijk een van de weinige juffers die als imago overwintert. Dit verklaart meteen zijn naam: winterjuffer.

Blz.21: Weidebeekjuffer vrouwtje moet zijn Weidebeekjuffer mannetje

Weet je weetje

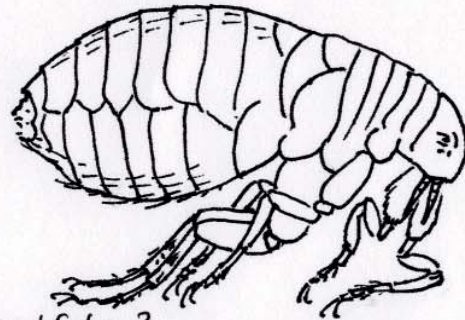


Ik was laatst in een vakantiehuisje, waar voor ons mensen met een hond waren geweest. Nog geen uur binnen of onze benen zaten vol met rode, jeukende bulten: VLOOIEN !!

Daarom in dit Weet je weetje de 7 meest gestelde vragen over deze kriebelbeestjes

1 Zijn vlooien insecten?

Ja! Vlooien hebben 6 poten, net als andere insecten. Ook hebben ze een kop, borststuk en achterlijf. Ze hebben geen vleugels. Vlooien zijn parasieten; ze leven van het bloed van vogels en zoogdieren.



2 Zijn alle vlooien hetzelfde?

Nee, er zijn een paar duizend soorten! Veel soorten dieren hebben hun 'eigen' vlooien. In Nederland komt de kattenvlo het meest voor: deze kan ook op honden en mensen voorkomen. De mensenvlo is in West-Europa bijna uitgestorven.

3 Kunnen vlooien steken?

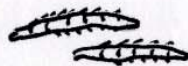
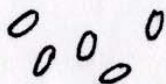
Nee, vlooien bijten en zuigen bloed met een speciale zuigmond. Ze spuiten wat spul in het wondje waardoor het bloed niet meteen stolt. Hierdoor krijgt een dier (of mens) die akelige jeukbulten.

4 Hoe hoog kan een vlo springen?

Vlooien moeten hoog kunnen springen om b.v. van dier op dier te springen, of vanaf de grond op een dier. Ze kunnen soms wel hoger springen dan een halve meter. Dat lijkt misschien niet veel maar het is meer dan 100 keer hun eigen lengte!

5 Hoe planten vlooien zich voort?

Net als andere insecten heeft een vlo 4 stadia in z'n leven: na de paring en een bloedmaaltijd legt een vrouwtjesvlo \pm 27 eitjes per dag, en dat soms wel 100 dagen lang! Uit het eitje kruipt een larve die vooral vlooienpoepjes eet. Deze verpopt zich. Uit de pop komt een vlo als de omstandigheden gunstig zijn (b.v. warm en droog).



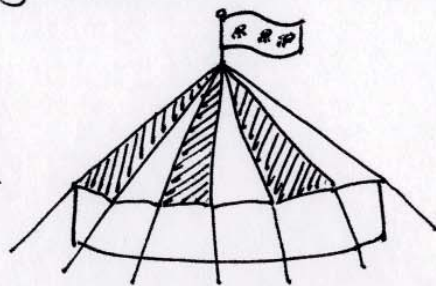
De eitjes zijn wit en heel glad: ze vallen uit de vacht van het dier en komen overal terecht!

6 Zijn vlooien schadelijk?

Ja. Als dieren veel vlooien hebben kunnen ze bloedarmoede krijgen en haaruitval. Rattenvlooien kunnen de Pest overbrengen en als b.v. een hond een besmette vlo opkijkt kan hij daarvan een lintworm krijgen lekker!

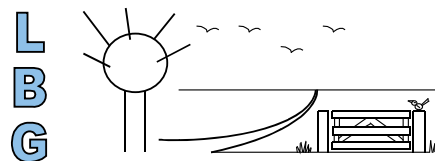
7 Wat is een vlooiencircus?

Het vlooientheater was vroeger een kermisattractie: vlooien (liefst vrouwtjes van de mensenvlo, want die waren lekker groot) kregen piepkleine tuigjes aan van zilverdraad en trokken zo karretjes, zaten op een mini-schommeltje, of speelden 'voetbal'!!



Jeske de Bekker

Jaarprogramma Landschapsbeheer Groesbeek 2008



Doelstelling

Mensen bewuster maken van de nog aanwezige natuur in hun omgeving, door:

- Het organiseren van educatieve natuurwandelingen
- Het zelf actief bezig te zijn in de natuur, o.a. knotten van bomen, plaggen, maaien en hooien van bermen.
- Organiseren van informatieve avonden

Coördinatoren

Henk Eikholt tel. 024-3973886

Paul Leenders tel. 024-3972405

Peter Pouwels tel. 024-3974266

Bij hen kunt u een wandeling aanvragen.

Data zaterdag activiteiten 2008 van 9.00 tot 13.00 uur:

5 januari	26 april	11 oktober
2 februari	24 mei	8 november
1 maart	21 juni	6 december
29 maart	13 september	

Geplande publiekswandelingen:

Data	Locatie	Thema	Tijd
6 april	Reichswald	Voorjaarswandeling	14.00 u
15 juni	Leigraaf	Nieuwe natuur	14.00 u
21 sept.	St. Jansberg	Van kapel tot hof	14.00 u
26 okt.	Duivelsberg	Van leem tot steen	14.00 u

Startpunt:

Reichswald

Leigraaf

St Jansberg

Duivelsberg

Café Merlijn Grafwegen (Dld)

Kerk op De Horst

Fam. Janssen, 't Hof, Grafwegen 18

Fam Teunissen, minicaming Wylerberg

Oude Kleefsebaan 427 Berg en Dal

Algemene werkgroepcoördinator:

Henk Eikholt

Reestraat 26

6562 LK GROESBEEK

tel. 024-3973886