

## Meer spelen in de natuur

- \* Participatie rond buurtpark het Groeske
- \* De Biesselt
- \* In gesprek met Jeanette van der Vegt
- \* De levensboom (15)
- \* De handel in Groesbeekse bosbessen
- \* Opening Avonturenbos Stekkenberg
- \* Nieuwe Wandelpadenkaart Groesbeek
- \* Aardhommels en Aardmannetjes



2013-151





**Verschijningsdatum juni 2013**

## Inhoud

Het Groesbeeks Milieujournaal is een uitgave van de Werkgroep Milieubeheer Groesbeek en verschijnt viermaandelijks. Kosten: minimaal 15 euro per jaar. Opgave bij het secretariaat.

### REDACTIE

Henny Brinkhof  
Niek Willems  
Willemijn van Rooij  
Peter Pouwels

### MEDEWERKERS (aan dit nummer)

Nel van den Bergh  
Gerrie Driessen  
Kirsten Kuipers  
Herman Nillessen

### OMSLAG

Caroline Kortenhorst

### SECRETARIAAT

Postbus 26  
6560 AA Groesbeek  
gironr. 52.75.384  
bankrek. 1174.42305

### INTERNET

[www.wmg-groesbeek.nl](http://www.wmg-groesbeek.nl)

### DRUK

Werkenrode, Groesbeek

### Reageren op artikelen?

[redactie@wmg-groesbeek.nl](mailto:redactie@wmg-groesbeek.nl)  
tel. 024-3974221

<b>Voorwoord van de redactie</b>	<b>3</b>
<b>De Levensboom (deel 15), door Niek Willems</b>	<b>4</b>
<b>De handel in Groesbeekse bosbessen (1849 - 1950) door Gerrie Driessen</b>	<b>14</b>
<b>Wie kent Groesbeek</b>	<b>19</b>
<b>Interview met Jeanette van der Vegt door Henny Brinkhof</b>	<b>20</b>
<b>Participatie rond buurtpark het Groeske door Kirsten Kuipers</b>	<b>25</b>
<b>Op pad met de nieuwe Wandelpadenkaart Groesbeek door Nel van den Bergh</b>	<b>30</b>
<b>De Biesselt, een plek met een rijke historie door Peter Pouwels</b>	<b>32</b>
<b>Aardhommels</b>	<b>36</b>
<b>Aardmannetjes</b>	<b>37</b>
<b>Opening Avonturenbos Stekkenberg door Herman Nillessen</b>	<b>38</b>

**DIT MILIEUJOURNAAL IS GEDRUKT OP CHLOORVRIJ GEBLEEKT PAPIER**



## Voorwoord

Het Avonturenbos op de Stekkenberg is nog niet geopend of er staat alweer een nieuwe speelaanleiding in de steigers: in buurtpark het Groeske. Het project rond het Groeske heeft al een heel proces doorlopen, waarin bewonersparticipatie centraal stond. Het terrein ligt er momenteel verlaten bij: veel bomen zijn gekapt en de speeltuin is weggehaald. Stilte voor de storm, want binnenkort gaat er van alles gebeuren. Machines zullen de beek de Groesbeek een nieuwe bedding geven en 'eilanden' opwerpen waarop o.a. de speeltuin terugkeert. Ook worden eilanden door omwonenden zelf ingevuld. En er komt een nieuwe rij bomen. In dit nummer gaan we uitgebreid in op het plan voor het Groeske.

Spelen in het bos was vroeger heel gewoon. Er werd niet alleen door kinderen gespeeld, maar er moest ook gewerkt worden bijvoorbeeld bosbessen plukken, een activiteit waarvoor de zomervakantie werd vervroegd. Dat door de bewoners van Groesbeek jaarlijks enorme hoeveelheden bosbessen werden geplukt is wel bekend, maar hoeveel kilo's en hoeveel geld er in de handel omging, is minder bekend. Dit is nu in kaart gebracht. Het zijn grote bedragen, die voor de arme bevolking van Groesbeek noodzakelijk waren om het hoofd boven water te houden.

Omdat men dacht dat er een nieuw bestaan opgebouwd kon worden, ontstond in 1771 het plan om de kolonie De Biesselt te stichten. Om plaats te bieden aan 500 gezinnen moesten bos en heide worden ontgonnen. Het plan bleek ietsje te ambitieus. De ontginning kwam er wel, maar op bescheiden schaal. Ook werd er een molen geplaatst, die later werd verkocht, afgebroken en elders weer opgebouwd. Een vreemde speling van het lot?

Niet alleen kinderen spelen., volwassenen kunnen er ook nog wat van. Eén van die spelen is wandelen, een veel bezigde hobby in Groesbeek. Met de nieuwe wandelpadenkaart kan men zich een weg zoeken in het Groesbeeks wandelpadenstelsel en onderweg genieten van de mooie natuur.

Ook reizen kan als een spel voor volwassenen worden opgevat: nieuwe dingen ontdekken, zoals kinderen dat doen, alleen verder weg. Het kan nieuwe inzichten opleveren. Dat geldt in ieder geval voor Jeanette van der Vegt, voorzitter van de WMG, die ooit een lange reis naar het verre Oosten maakte. Niet met een vliegtuig, maar geheel over land. Ze leerde andere culturen kennen en dat gaf haar een andere kijk op mens en natuur, en op de verantwoordelijkheid van de mens jegens de natuur.

Blijf spelen!

De redactie

---

## De Levensboom (15)

Dit is het vijftiende deel van de evolutionaire stamboom. We volgen onze weg vanaf het ontstaan van het leven langs de dierlijke takken in de richting van onze eigen soort. Dat is voor de meeste mensen immers de meest interessante richting. Alle takken aan de boom zijn gelijkwaardig, geen van de uiteinden is een eindpunt of een doel, alle nu levende soorten hebben een precies even lange evolutionaire geschiedenis achter zich, alle soorten zijn immers vanuit hetzelfde punt van start gegaan.

In het vorige Milieujournaal zagen we hoe het onze voorouders verging in het Paleogeen, 65 tot 23 miljoen jaar geleden. Dit is de periode direct na de laatste grote massa-extinctie aan het einde van het Krijt. We herhaalden dat de aarde, voor wat betreft de ligging van de continenten, zo ongeveer zijn tegenwoordige toestand bereikte, maar dat er qua vorm van de continenten en verbindingen tussen de continenten nog verschillen waren met de huidige wereldkaart. Ook herhaalden we dat de aarde, met horten en stoten, gedurende het Paleogeen veel koeler en droger werd en dat de zeespiegel daardoor ook lager werd. Als gevolg hiervan kwam de aarde gedurende het late Paleogeen langzamerhand in een overgangsfase terecht tussen een situatie waarbij de aarde hoofdzakelijk met (loof)bos begroeid was, en de huidige situatie, waarin grasvlakten een zeer dominante rol spelen. Een andere belangrijke verandering in de plantenwereld van het Paleogeen was de tendens bij loofbomen naar groter wordende bloemen, vruchten en zaden.

Tegen een decor van grote veranderingen in de dierenwereld, waarbij de placentale zoogdieren de vrij gekomen posities van de uitgestorven Dinosaurussen invulden, veranderde ook de lijn van onze voorouders, de Primatomorpha van gedomineerd naar dominant. Ook de lijn van de knaagdieren, waarmee de Primatomorpha een directe voorouder delen, kwam tot grote bloei. We zagen hoe de Primatomorpha-lijn van insecten- en fruitetende soorten met een tamelijk eekhoornachtige bouw en levenswijze, langzaam evolueerde en uitwaaierde tot een grote variatie aan boombewonende soorten. Als eerste splitste de tak van de Plesiadapiformes zich af van ons deel van de boom. De Plesiadapiformes vallen op omdat ze een knaagdierachtige kop ontwikkelden, inclusief

de grote knaagtanden. De Plesiadapiformes leefden als takkenlopers in de bomen en deden het in het Paleogeen geweldig goed. Ook de overgebleven lijn met onze voorouders, die we de Primates noemen, zal hoofdzakelijk hebben bestaan uit soorten die over takken liepen in de bomen.



*De Civetkat is een voorbeeld van een moderne takkenloper*

Het is aannemelijk dat ze daar dan de weinige resterende ecologische posities (niches) vulden die niet gedomineerd werden door de Plesiadapiformes. Dat zullen dan posities geweest zijn waarbij grote knaagtanden geen voordeel opleverden, anders was de concurrentie met de Plesiadapiformes te groot geweest. Misschien kun je stellen dat de concurrentiedruk van de Plesiadapiformes de Primates weggestuurd heeft van knaagdierachtige neigingen, die kennelijk in onze lijn nog latent aanwezig waren.

Een grote stap maakten de Primates in het midden van het Paleogeen met het ontstaan van nagels in plaats van klauwen en, daar mee samenhangend, de opponeerbare ("grijpende") duim. In plaats van grijpen met 2 pootjes, of met de bek, konden onze voorouders nu een insect of vrucht pakken met één hand, terwijl ze zich vasthielden aan een tak met de andere. Dat is een groot voordeel als je het moet hebben van voedsel dat zich bevindt aan het uiteinde van wankelende takken. Rond deze tijd waren er wederom een paar splitsingen in ons stuk van de boom: de lijnen die van ons af bewegen, leiden uiteindelijk naar wat vroeger de "half-apen" werden genoemd, onder andere de spookdiertjes en de lemuren.

Omdat de soorten in ons deel van de boom het meer van hun ogen moesten hebben dan van hun reukvermogen, kon de snuit steeds korter worden. Ook verplaatsten de ogen, die oorspronkelijk zoals bij een konijn aan de

zijkant van de schedel zaten, zich steeds verder naar voren. Het gezicht ontstaat. Ogen aan de voorkant maken het mogelijk om uitstekend diepte te zien. Daarmee samenhangend ontstaat een 'druk' richting grotere hersenen, omdat al die visuele informatie ook verwerkt moet worden om er iets aan te hebben.

Ergens rond 40 miljoen jaar geleden kwam een soort uit onze lijn vanuit Afrika, waar de Primates zich ontwikkelden, in Zuid-Amerika terecht. Naar alle waarschijnlijkheid via een drijvend eiland van losgeslagen rivieroever met nog levende struiken of bomen erop. Ook de voorouders van de Cavia (en alle andere Zuid-Amerikaanse knaagdieren) overkwam zo iets. Het lijkt onwaarschijnlijk, maar gegeven miljoenen jaren en het feit dat de zee toen veel minder wijd was, lijkt het mij toch de meest aannemelijke verklaring voor het plotseling verschijnen van deze dieren in (fossiel) Zuid-Amerika.

Het overgebleven stuk van de evolutionaire boom bevatte de voorouders van de apen van de oude wereld (dus de niet Zuid-Amerikaanse apen). Die worden de Catarrhini genoemd, naar de dicht bij elkaar staande, en neerwaarts gerichte neusgaten. In deze groep zitten wij. Ergens vlak na het ontstaan van de Catarrhini ontstond, door een genetische afwijking, in deze groep het vermogen om de kleur rood te kunnen zien naast geel, groen en blauw. Vanaf nu zijn onze voorouders dus niet meer kleurenblind.

Als laatste keken we in het vorige deel naar de fossielen van *Aegyptopithecus*, een fruitetende en takkenlopende aap van rond de 33 miljoen jaar geleden. Deze soort had

nog kenmerken van zowel gewone apen als mensapen. In het vorige deel schreef ik zelfs dat het de laatste soort in onze lijn was, die nog kenmerken van beiden vertoonde, maar daarmee was ik iets te snel, er is nog één latere soort waarover zo dadelijk meer.

Wat we zagen is dat er bij *Aegyptopithecus* aanwijzingen zijn voor seksueel dimorfisme, met andere woorden, en meer specifiek: het gegeven dat in ons stuk van de boom mannetjes bijna altijd groter zijn dan vrouwtjes, vindt hier zijn oorsprong. En een algemene neiging tot polygamie ook...

Best veel aspecten van wat wij als typisch menselijk zien (maar in feite typisch aapachtig in het algemeen is) ontstonden dus in het Paleogeen. Als je in gedachten een lekkere, rijpe appel pakt, zie je ze allemaal: "lekker" omdat fruiteterij in het Paleogeen al belangrijk was voor ons. "Rijp" kan je zien aan de rode blosjes van de appel. De appel "pakken" kan je door je klauwloze duim te gebruiken. Niet misgrijpen ondanks het gebruik van slechts één hand, doe je omdat je uitstekend diepte kan zien met je voorwaarts gerichte ogen en bijpassende hersenen.

### Neogeen

Nu gauw verder met de nieuwe geologische periode. Die heet het Neogeen. "Neo" betekent nieuw, omdat het een nieuwer stuk is van het Cenozoïcum. In tegenstelling tot het oudere Paleogeen dat we zojuist af hebben gesloten. [Het Cenozoïcum is het tijdperk waar we nu nog in leven en dat begon na het uitsterven van de Dino's.]

Het Neogeen loopt van 23 tot 2,6 miljoen jaar geleden. Ook het Neogeen is natuurlijk weer verdeeld in stukken, het eerste deel heet het Mioceen, van 23 tot 5,3 miljoen jaar geleden. Het tweede en laatste deel heet het Pliocceen en dat duurde van 5,3 tot 2,6 miljoen jaar geleden.

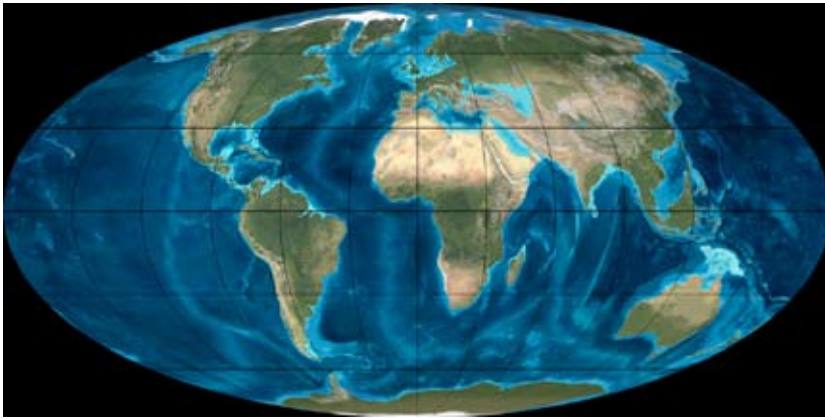
Oplettende lezers zien hier twee nieuwigheden: Die laatste periode is wel erg kort vergeleken met de voorafgaande perioden. En opeens is er behoefte aan een decimale komma, dus tienden van miljoenen jaren. Die tienden heb ik tot nu toe alleen gebruikt bij zeer specifiek te dateren gebeurtenissen (vorrally de K-T grens).

De nauwkeurigere schaalverdeling heeft te maken met het gegeven dat we steeds nauwkeuriger kunnen waarnemen in de geologie en fossielen naarmate de aardlagen jonger

*Aegyptopithecus*







zijn. Er is immers minder fossiel materiaal verloren gegaan als gevolg van ouderdom en geologische verschijnselen zoals erosie, continentale verschuivingen en vulkanisme. Daarnaast liggen aardlagen uit het Neogeen vaak nog aan het oppervlak of direct daaronder. Dus niet bedekt door tientallen meters jonger materiaal zoals bij oudere tijdperken vaak het geval is. Je hoeft dus niet meer naar een speciale plaats waar toevallig de voor jou interessante geologische periode aan het daglicht komt. Het Neogeen ligt er meestal gewoon waar je woont.

### Gebergtevorming

In dit deel behandel ik alleen het Mioceen, want er gebeurt zo veel in ons stuk van de levensboom!

Het Mioceen begint een stuk warmer dan dat het nu is. Er is dan geen landijs op Antarctica. De temperatuur blijft een paar miljoen jaar tamelijk stabiel, maar gaat daarna naar beneden tot ongeveer het huidige (lage!) niveau. Min of meer vergelijkbaar met wat er in het Oligoceen gebeurde. Rond 12 miljoen jaar geleden was het landijs op Antarctica dan ook weer terug.

Door de dalende temperatuur en de daar aan gekoppelde gevolgen is er in het midden van het Mioceen een klein uitsterfgolfje onder de zoogdieren.

Het belangrijkste geologische fenomeen van het Mioceen was de gebergtevorming in het gebied van de Himalaya. Dat had een indirect gevolg voor het klimaat: vers gesteente vangt grote hoeveelheden CO<sub>2</sub> dus het broeikas effect nam gedurende het Mioceen af, en daarmee de gemiddelde temperatuur van de aarde.

Ook de ligging van deze nieuwe bergen speelde een rol: door invloed op wind en regenval denken we dat het Indiase subcontinent natter en het oosten van Afrika beduidend droger werd.

De vorming van de Andes gaat in het Mioceen verder en ook de Alpen groeien, omdat de Afrikaanse plaat zich noordwaarts in die van Eurazië blijft drukken.

### Verdroging en zeespiegeldaling

De Middellandse zee (avant la lettre) sluit zich aan de oostzijde door de druk van de Afrikaanse plaat en de opstuwing van van Oost-Turkije en Irak die daar het gevolg van is. De open verbinding met de Indische zee verdwijnt hierdoor gaandeweg het Mioceen. De Perzische Golf (tussen Irak en Iran) ontstaat, of beter gezegd: is eigenlijk een restantje van de afgeknepen oostelijke opening van de Middellandse zee.

De langzame verdroging en zeespiegeldaling in de laatste helft van het Mioceen speelde hierbij natuurlijk ook een rol. Helemaal aan het einde van het Mioceen viel de Middellandse zee zelfs bijna helemaal droog. Vreemd genoeg bestond de straat van Gibraltar destijds niet als westelijke opening van de Middellandse zee. In plaats daarvan was er in het Mioceen midden in Zuid-Spanje een opening naar de Atlantische oceaan en ook in Marokko ongeveer op de lijn Taza-Fez-Rabat.

Wat nog steeds niet is gebeurd in het Mioceen is de aaneensluiting van Zuid- en Noord-Amerika. De landbrug bij Panama sluit zich nog net niet en Zuid-Amerika blijft daarvoor tamelijk geïsoleerd. Aan de noordzijde is er vanaf het midden Mioceen wel een (ei-) landbrug tussen Alaska en Siberië vanaf het midden Mioceen.

De in deel 13 omschreven zeestromen rondom Antarctica, die er indirect voor zorgen dat de aarde een lagere temperatuur krijgt, blijven tijdens het hele Neogeen onverminderd aanwezig.

De bruinkool die net over de grens in Duitsland in dagbouw wordt gewonnen, stamt ook uit het Mioceen en heeft nog niet de tijd gehad om echt steenkool te worden.

### Grassen en graseters

De belangrijkste ontwikkeling in de plantenwereld in het Mioceen is de voortzetting van de overgang naar een grassen gedomineerde

*Bruinkool briket*

wereld. Dit gaat ten koste van tropisch en subtropisch loofbos dat zich gedurende het Mioceen steeds meer terugtrekt richting de evenaar.

Opvallend is dat meer dan 95% van de tegenwoordige zaadplantenfamilies (het niveau van "lipbloemigen", "vlinderbloemigen" etc.) fossiel bekend is uit het Mioceen, en dat er uit deze fossielen blijkt dat er sindsdien geen hele plantenfamilies meer zijn uitgestorven. De grasdominantie tijdens het Mioceen heeft nog een onverwacht effect: doordat grassen lichter van kleur zijn reflecteert de aarde meer zonlicht, vergelijkbaar met het wit worden van Antarctica. Ook houden grassen vocht beter vast, waardoor er minder water in de lucht terecht komt, wat weer tot minder regen leidt. Wederom wordt de aarde koeler en droger.

*Scherp gras*

Gras is hard en taai vergeleken met bladeren van bomen, struiken en kruiden, en het verdedigt zich tegen grazers met scherpe en schurende randjes van keihard silica (kieselzuur). Dat geldt niet alleen voor riet en andere grassen waaraan je wel eens je vingers hebt gesneden, maar voor alle grassen.

En het silica zit ook aan de binnenkant. De graswereld vereiste dus aangepaste herbivoren (plantenetters) die sterkere kiezen hadden en waarschijnlijk ook inwendige aanpassingen, want silica belemmert de vertering. Sterkere kiezen kun je op twee manieren bewerkstelligen: meer kauwoppervlak, dus hogere of bredere kiezen, of dikker glazuur. De herbivoren uit het Oligoceen verloren het

van nieuwe, beter aangepaste herbivoren. Aannemelijk is dat dit ook gebeurde doordat grasvlaktes geen beschutting bieden en de herbivoren een nieuwe "ren voor je leven" aanpassing nodig hadden om te kunnen overleven.

Langere poten betekent dat je harder kunt lopen, dus het is niet verwonderlijk dat paarden, herten, antilopen, giraffes en runderen nu nog hoog op hun poten staan. Jezelf verschuilen in de schaduw achter een dikke boom is op een open grasvlakte niet mogelijk, maar je kan natuurlijk achter een soortgenoot gaan staan. Een kudde vormen is dus een goed idee! Kun je meteen profiteren van andermans waakzaamheid. Terzijde: Veel mensen beseffen niet dat een antilooptje helemaal niet harder hoeft te kunnen lopen dan een jachtluipaard, hij hoeft alleen maar harder te kunnen lopen dan één van de andere antilopen in de kudde.

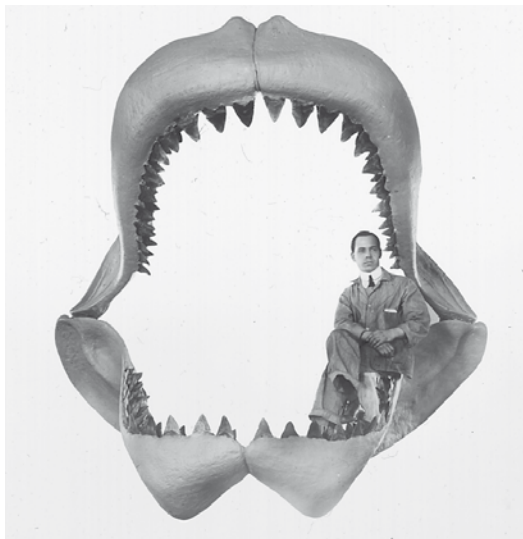
Uit het Mioceen kennen we fossielen van "rare" dieren zoals reuzenluiaards die niet in bomen leven en olifanten met naar beneden wijzende slagstanden of vooruitstekende schoffelvormige ondertanden.

*Platybelodon deinotherium**Megatherium*

In de familie van de krokodillen ontstaat een reuzensoort die net als de tegenwoordige baleinwalvissen voedseldeeltjes en diertjes uit het water filtert.

Maar in het algemeen nemen zoogdier en vogelsoorten langzamerhand steeds meer hun huidige vorm aan. De zaden van grassen die nu ruim voorhanden zijn, spelen in de zangvogel- en knaagdierwereld een belangrijke rol. En daarmee tevens in de wereld van de roofvogels, slangen en kleine Carnivora (kat-, hond- en marterachtigen).

Grotere Carnivora bloeien op op een dieet van grote herbivoren. Met hun eveneens lange poten winnen de hond- en katachtigen de concurrentieslag met de jagers uit het Oligoceen. De sabeltandtijgers ontstaan. In de zee waaieren de walvissen uit naar vele verschillende vormen, die sindsdien al weer voor groot een deel uitgestorven. Mogelijk speelde de inmiddels zelf ook uitgestorven Megalodon hierin een rol. Ik ga er in ieder



*Bek van Megalodon*

geval van uit dat deze reusachtige haai flink profiteerde van de aanwezigheid van al dat walvisseenvlees.

De voorouders van de zeehonden gaan die van de walvissen achterna en verworden in het Mioceen tot 100% waterdieren. De eerste bewijzen voor het bestaan van Kelp (rijke, metershoge onderwaterwouden van bruinwieren) komen ook uit het Mioceen, en daar zal de zeehondenevolutie ongetwijfeld mee te maken hebben gehad.

### **Proconsul**

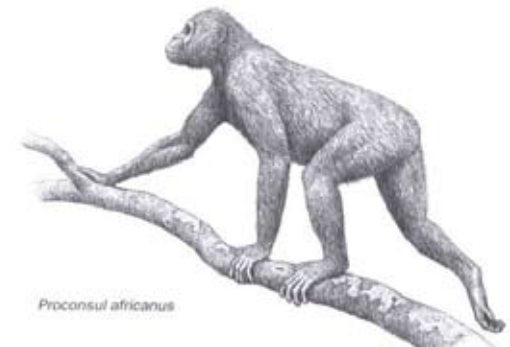
In de lijn van onze voorouders is de eerste soort (of eigenlijk soortengroep) die we in het Mioceen tegen komen, die van Proconsul. Dit is de jongst bekende fossiele



*Schedel van Proconsul*

soortengroep die nog zowel kenmerken van gewone apen had als van mensapen. Op het moment van schrijven dan, want er kan natuurlijk zomaar een nieuw fossiel ontdekt worden.

Proconsul, letterlijk "(kwam) voor Consul", werd in de jaren dertig van de vorige eeuw ontdekt en is vernoemd naar een Chimpansee uit de Londense dierentuin. Die heette Consul en vermaakte mensen door te fietsen en pijp te roken. Tijden zijn veranderd, Consul is niet meer, maar de naam is gebleven.



*Lichaamsbouw Proconsul*

Het geslacht Proconsul kent momenteel vier soorten die alle leefden in Oost-Afrika (Kenya) aan het begin van het Mioceen. De grootste soorten wogen naar schatting rond de 30 tot 50 kilo.

Omdat er complete schedels bekend zijn was het mogelijk om het gewicht van de hersenen te schatten en te vergelijken met andere diersoorten. Daaruit bleek dat de hersenen relatief groot waren, 50% meer dan verwacht bij deze lichaamsomvang.

Als we op basis van deze lompe maat voor intelligentie naar huidige diersoorten kijken, vinden we in deze categorie de Hond en de Olifant. Proconsul was volgens deze methode



minder slim dan de tegenwoordige apen, maar beduidend slimmer dan Aegyptopithecus, katten, paarden en zeker knaagdieren. In absolute zin was de herseninhoud rond de 160 ml (meestal schrijven we 160 kubieke centimeter ofwel 160cc). Dat is vergeleken met Aegyptopithecus (25cc) een grote toename, maar Proconsulsoorten waren ook zeker vijf keer zo groot als Aegyptopithecus. Aan dit soort berekeningen van hersenvolume zitten veel haken en ogen. Het beste kun je ze alleen doen bij dieren van dezelfde grootte, maar aan die voorwaarde is niet gemakkelijk te voldoen. Daarom adviseer ik een slag om de arm en een korrel zout.

### Korte armen, platte borstkas

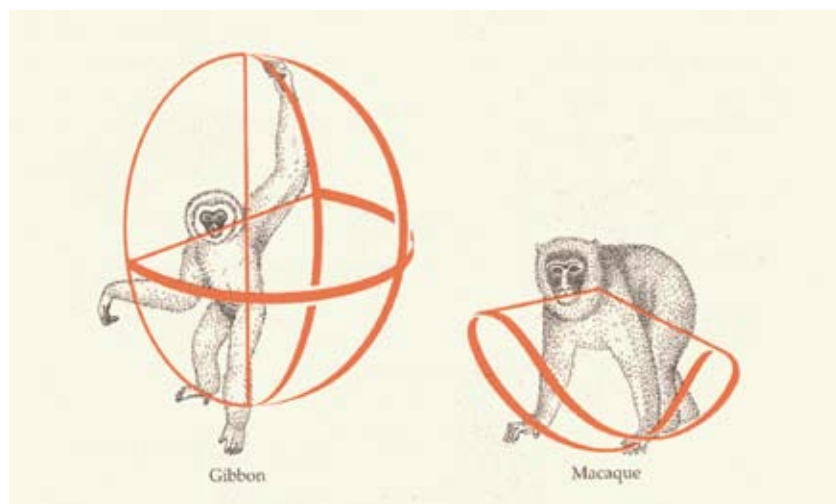
Naast de hersenomvang waren ook de korte armen van Proconsul aapachtig. En ook de smalle, ronde borstkas. Mensapen hebben allemaal net als wij een brede, platte borst-



*Hond op zijn rug ligt niet lekker*

kas. Vergelijk bijvoorbeeld een hond (ronde borstkas) die op zijn rug ligt met een mens (platte borstkas). Door onze platte borstkas liggen wij een stuk relaxter en liggen onze armen naast het lichaam. Wat wel mensaapachtig was aan Proconsul is het ontbreken van een staart. Ook denken we te kunnen zien dat de mannetjes groter waren dan de vrouwtjes, en grotere hoektanden hadden.

*Armbereik bij rechtoplopende Gibbon (rechts) en vierbenige makaak (links)*



Uit het gebit blijkt dat Proconsulsoorten fruiteters waren, waarschijnlijk in een bosomgeving. Of dat dan dicht bos was of open bos, weten we nog niet met zekerheid.

Ondanks die mensaap-kenmerken was Proconsul toch een takkenloper. Misschien hing Proconsul ook wel aan takken, maar het skelet is daarvoor veel minder goed aangepast dan bij de soorten die we hierna tegenkomen.

### Staartapen

Van rond 22 miljoen jaar geleden zijn er fossielen van Victoriapithecus. Die beschouwen we als de voorouder van alle tegenwoordige apen (de niet-mensapen dus). Als dat klopt, betekent dat dat de afsplitsing van de mensapen toen al had plaatsgevonden.

De nazaten van Victoriapithecus noemen we de Cercopithecoidea ("staartapen"), die van de mensapen heten Hominoidea ("mensfamilie").

We vermoeden dat de concurrentie met Proconsul soorten en hun neefjes er lange tijd voor zorgde dat de staartapen een marginaal bestaan leidden, want uit periodes met veel Proconsul fossielen zijn weinig Cercopithecoidea fossielen. En op het moment dat het bergafwaarts gaat met de Proconsul soorten, gaan de staartapen het juist beter doen.

### Een nieuwe manier van bewegen

Ergens in deze tijd is er in onze afstammingslijn een voorouder geweest die een andere manier van voortbewegen ontwikkelde dan het met vier poten over takken lopen. Mogelijk leek deze voorouder op Dendropithecus ("Boom-aap") waarvan we fossielen hebben van rond de 20 miljoen jaar geleden. Dendropithecus heeft in ieder geval ongeveer de juiste skeletbouw voor de nieuwe manier van voortbewegen.

De nieuwe methode komt er op neer dat mensapen steeds vaker op twee poten over takken lopen, de armen worden daarbij gebruikt om een tak erboven vast te houden. Ook hangen en "arm-slingeren" aan takken wordt gebruikelijk. Uiteindelijk ontstaat de voortbewegingsmethode die we "brachiatie" noemen. Bij brachiatie slingeren mensapen van tak naar tak en zelfs van boom tot boom. Ze gebruiken daarbij afwisselend hun linker en rechter arm.

Het gevolg voor het mensapenlichaam is dat de heupen, benen, enkels, voeten en tenen (laten we die vanaf nu maar zo noemen)

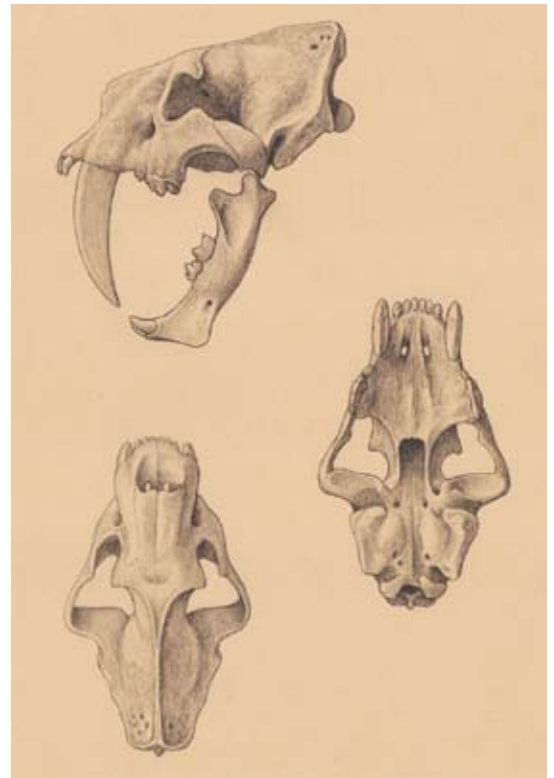
een minder belangrijke rol gaan spelen ten opzichte van de schouders, armen, polsen, handen en vingers. De armen worden in verhouding langer, de schouders worden losser en de schouderbladen liggen vanaf nu veel meer aan de rugzijde dan aan de zijkant van de (nu ook plattere) borstkas. Dat u als een olympische atleet aan de ringen en de rekstok kunt zwaaien, en uw armen ook achter- en zijwaarts kunt uitstrekken, heeft u te danken aan voorouders uit deze tijd. En dat geldt ook voor uw flexibele polsen en sterke grip met de vingers.

De romp- en de heupregio worden met deze ontwikkeling juist inflexibeler, omdat het bij slingeren voordelig is dat het lichaam niet buigt. Dat heeft te maken met het stabielere zwaartepunt dat zo ontstaat. Lezers met een vooruitziende blik zien hier al aanpassingen die ons bij latere evolutionaire ontwikkelingen zeer goed van pas gaan komen.

In de paleontologie worden zulke vooruitziende aanpassingen "pre-adaptaties" henoemd, voor-aanpassingen. Uiteraard zijn dergelijke aanpassingen niet echt vooruitziend, natuurlijke selectie en evolutie zijn immers niet op een bepaald doel gericht. Pre-adaptatie is een belangrijk verschijnsel in de evolutie: door oorzaak X ontstaat aanpassing Y die en passant ook de deur opent naar andere nieuwe mogelijkheden. De soort met de pre-adaptatie kan dan snel uitwaaieren tot vele verschillende soorten en soms ook andere soorten wegconcurreren. Een voorbeeld: een soort in een boom past zich aan aan een nieuw klimmend roofdier, door eerst springend en (generaties later) zelfs zwevend te vluchten naar een andere boom. Hierdoor is ie ook sneller/energiezuiniger bij het voedsel in die andere boom waardoor ie andere soorten wegconcurrert.

Of de pre-adaptatie blijkt bij plotseling veranderende omstandigheden gunstig uit te pakken. Bijvoorbeeld een plantensoort die goed is aangepast aan droge plekken komt tot grote bloei omdat het klimaat opeens veranderd en het nu overal veel droger is.

Terug naar onze voorouders! Ongeveer tegelijkertijd met de ontwikkeling van de brachiatie wordt de afstand tussen Afrika (waar onze voorouders zich bevinden) en



*Schedel Sabeltandtijger*

Eurazië blijktbaar zo klein dat we vanaf dit tijdstip fossielen van Euraziatische dieren ook in Afrika vinden. Denk hierbij aan (voorouders van) Konijnen, Neushoorns en Zwijnen, maar ook aan Sabeltand tijgers.

Dit had gemakkelijk een ramp kunnen zijn voor onze evolutionaire lijn. Maar het tegengestelde gebeurde! Net als de Olifanten breidden de Hominoidea zich uit naar grote delen van Eurazië. Hieruit kunnen we tevens afleiden dat in Europa en Azië, net als in Afrika, bossen nog wijd verbreid waren. De verspreiding van onze voorouders werd mogelijk makkelijk gemaakt doordat het op de aarde rond 18-15 miljoen jaar geleden tijdelijk even warmer werd. Dat was dan de laatste tropische stuiptrekking, want vanaf nu koelt het langzaam steeds verder af.

### Gibbons

Ergens tijdens deze periode keren de voorouders van de Gibbons zich van ons af, vermoedelijk zo'n 15 miljoen jaar geleden. Die voorouders werden uiteindelijk maar liefst 17 verschillende soorten. Tegenwoordig zijn Gibbons beperkt tot Zuidoost-Azië, maar het is onwaarschijnlijk dat dat altijd zo geweest is. Gibbons zijn de koningen en koninginnen van de brachiatie. Een Gibbon smijt zichzelf door de takken met snelheden tot boven de 30 km/uur. Daarbij kan het dier een afstand





Gibbon

van wel 15 m tussen twee takken overbruggen. Desondanks kunnen ze ook heel ver springen en op twee benen lopen, zowel op de grond als over takken. De lange armen worden daarbij gebruikt om te balanceren. Doordat Gibbons erg licht zijn en lange armen en vingers hebben, kunnen ze gemakkelijk bij het fruit en de bladeren die aan de uiteinden van takken zitten. Het verschil in lichaamsbouw tussen mannelijke en vrouwelijke Gibbons is niet erg groot. Hoewel er in een paar gevallen wel sprake is van verschillen in haarkleur. Ook vreemd (voor dieren uit onze lijn) is dat de Gibbons volledig monogaam lijken te zijn. De tegenwoordige Gibbons hebben een herseninhoud van 100 cc, veel minder dan Proconsul. Maar Gibbons zijn ook veel lichter dan Proconsul soorten, meestal rond de 10 kilo. Gibbons zitten daarom qua hersenvolume / lichaamsgewicht verhouding zeer ruim boven Proconsul, ergens tussen gewone (staart)apen en de rest van de mensapen in.

Wat er resteerde in onze lijn na het verdwijnen van de Gibbons, deed het zoals gezegd erg goed in Europa en Azië. Er zijn tot en met Zuid-Duitsland fossielen bekend uit deze groep, de Hominidae. Ook uit Turkije, Griekenland, Tsjechië, Hongarije, Italië, Spanje en Frankrijk zijn uit de periode van 15 tot 11 miljoen jaar geleden vele Hominidae fossielen bekend. En ook uit Afrika, India en China. Zoals verwacht lijken het vooral brachiërende blad- en fruiteters te zijn geweest. Uiteindelijk zien we twee min of meer afgebakende groepen ontstaan: de Sivapithecus-achtigen en de Dryopithecus-achtigen. De eerste groep had een meest Aziatische verspreiding en de tweede groep een meer Afrikaans-Europese verspreiding.

Vindplaatsen van Hominidae uit het Mioceen



### Verschrikkelijke sneeuwman

Door het droger en kouder worden van de aarde verdwenen de rijke tropische bossen uiteindelijk uit Europa en uit delen van Azië. Dit bostype trok zich terug naar de evenaar en de huidige subtropen. Hierdoor stierven de Hominidae in Europa uit en raakten de leefgebieden van de Sivapithecus-achtigen en de Dryopithecus-achtigen van elkaar gescheiden.

De Sivapithecus-achtigen werden hierdoor van Afrika afgezonderd, vermoedelijk rond 13 miljoen jaar geleden. Uit de Sivapithecus groep ontstond uiteindelijk de Orang utan. En een reusachtige neef van de Orang: Gigantopithecus.



Fantasierolle Gigantopithecus reconstructie door Bill Munns

Gigantopithecus is alleen bekend van kiezen en kaken, maar die maken een ruwe schatting mogelijk van de lichaamssomvang: tot 500 kilo zwaar en tot 3 meter hoog. Het gebit wijst uit dat het mogelijk net als de Panda een bamboe-eter is geweest.

Opvallend is dat er ook nog Gigantopithecus fossielen zijn van slechts 100.000 jaar oud. Dat betekent dat de soort het miljoenen jaren heeft uitgehouden en dat onze voorouders hem misschien nog gekend hebben. Sommige mensen denken dat Gigantopithecus aan de bron staat van de Yeti (verschrikkelijke sneeuwman) legenden uit het

Himalaya gebied. Dat klopt mooi met een van de beste vindplaatsen van Gigantopithecusfossielen: Noord-India. Daarnaast werden Gigantopithecus fossielen ook gevonden in Vietnam en in Chinese apotheken. Ja, u leest het goed: net als tijgerbotten hebben ook fossiele apentanden magische en genezende krachten en moeten ze dus opgegraven worden en tot poeder vermalen. Gelukkig worden Gigantopithecussen niet met uitsterven bedreigd.

Orang utans kunnen prima op twee benen lopen en ook brachiëren, Gigantopithecus daarentegen zal wel op vier poten hebben gelopen en het moge duidelijk zijn dat deze reus geen boombewoner was, maar op de grond leefde.

In onze kant van de boom blijven de Dryopithecus-achtigen over, met een Afrikaans verspreidingsgebied. Ik heb van een soort het hersenvolume kunnen vinden en dat lag rond de 300cc. Dat is hoog vergeleken met Proconsul en de tegenwoordige Gibbons, maar laag in vergelijking met tegenwoordige Orang utans (die zitten tussen de 300 en 500 cc). Maar het lichaamsgewicht was slechts naar schatting 20 tot 30 kg, terwijl Orang utans tussen 45 en 120 kg wegen.

Door de langzame verdroging en afkoeling trekken de tropische bossen, waar onze voorouders zo van hielden, zich rond 10 miljoen jaar geleden nog verder terug naar de evenaar. Vooral in Oost-Afrika werd het erg droog.

### Knokkelgang

Noodgedwongen pasten ze zich aan, aan het leven op de grond in spaarzamer bebost en meer begrast gebied. Daarbij moet de aangepastheid aan brachiëren een groot nadeel zijn geweest. Misschien verzamelden onze voorouders in eerste instantie vooral gehurkt hun voedsel, zo doen brachieerders dat immers ook vaak op het uiteinde van een tak. Daarbij heb je geen last van je relatief zwakke benen en veel profijt van je hele lange armen en vingers. Dat kan je als een pre-adaptatie zien.

De theorie is dat onze voorouders, door de nieuwe omstandigheden, het op twee benen lopen steeds minder gingen doen. Er zit immers geen tak meer boven je om je aan vast te houden, en als je eenmaal gehurkt zit, is volledig opstaan tamelijk inspannend. Beter kun je jezelf met je armen omhoog



*Knokkelgang bij Gorilla*

drukken, en als je je handen dan toch op de grond hebt, kan je net zo goed op vier poten blijven lopen voor je weer gaat zitten. De zgn. knokkelgang wordt gangbaar. De hand wordt hierbij niet plat op de grond gezet zoals de staartapen dat doen. In plaats daarvan steunden onze (theoretische) voorouders op hun knokkels en vingerkootjes.

Op basis van genetisch onderzoek concluderen we dat rond 10 miljoen jaar geleden de voorouders van de Gorilla hun eigen weg insloegen. Er is geen enkel fossiel bekend van een dergelijke voorouder, misschien waren de omstandigheden voor fossilisatie in die tijd slecht. Ook van onze tak is nog niks gevonden.

Tegenwoordige Gorilla's wijken af van de rest van de mensapen, doordat ze geheel vegetarisch zijn en veel bladeren eten. Daarom hebben ze zulke dikke buiken, er is veel darm nodig om al dat groen en vezels te verteren. Ook is deze mensaap haremvormend inclusief de daarbij gebruikelijke disproportioneel grote alfa-mannetjes (zilverrug). Onbekend is of dit een oorspronkelijk kenmerk was van alle mensapen, of een aanpassing van na de splitsing. Het hersenvolume ligt tussen 350 en 750 cc. Omdat Gorilla's groot zijn, is de verhouding hersenen / lichaamsgewicht echter lager dan bij de Orang utans en de Dryopithecus-achtige voorouders.

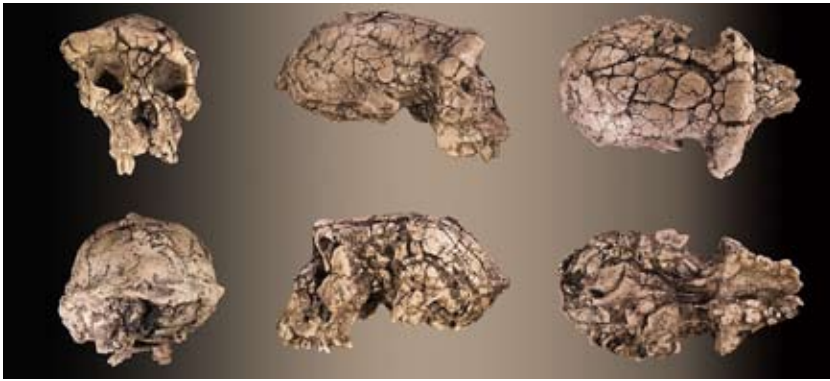
### Sahelmens

Uit onze afstammingslijn is er wél fossiel materiaal bekend van een paar miljoen jaar na de splitsing met de Gorilla's. Het gaat om materiaal van rond 7 miljoen jaar geleden. Toen splitsten ook de voorouders van de



*Oreopithecus, uit de Dryopithecus-groep*





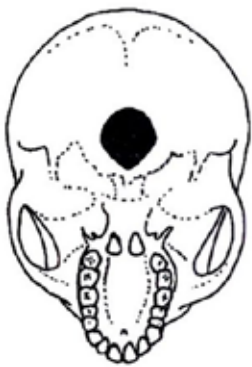
*Sahelanthropus* schedel van alle zijden. Foto: Didier Descouens

*Sahelanthropus* reconstructie uit het Smithsonian Museum (foto rechts)



Chimpansee en Bonobo zich van ons af, en men denkt dat het fossiele materiaal van bijna precies op die splitsing afkomstig is. Het gaat om een vervormde schedel vol barsten (en om een aantal tanden) van een soort die *Sahelanthropus tchadensis* is gedoopt, letterlijk "Sahelmens (uit) Tsjaad". De schedel werd, ondanks de barsten, als geheel gevonden, de brokken bij elkaar gehouden door materiaal aan de binnenzijde van de schedel, bijv. versteende modder of klei.

De vindplaats was vreemd, want Tsjaad ligt ten opzichte van de gebruikelijke vindplaatsen van mensachtige fossielen in en rond Kenya, heel erg ver naar het noordoosten. Eerder al werd echter in dezelfde regio een fossiel van een andere vroege mensachtige gevonden. Dus het is aannemelijk dat het verspreidingsgebied van onze voorouders niet beperkt was tot Oost-Afrika. Tsjaad was 7 miljoen jaar geleden geen half-woestijn zoals nu, dus waarom ook niet?



Achterhoofds gat bij mens en Chimpansee

Problematisch aan het *Sahelanthropus* fossiel is dat de datering is gebaseerd op fossielen die in de buurt gevonden werden. Niet op basis van de ouderdom van de omhullende aardlagen. Die waren er namelijk niet, omdat de fossielen in los zand werden gevonden. Daarnaast lijkt het fossiel tamelijk recent herbegraven te zijn, samen met nog andere fossielen. Dat kan een natuurlijk proces zijn geweest, maar gezien de positie van de fossielen is het waarschijnlijker dat het door mensen is gedaan. Misschien in de veronderstelling dat het om menselijke resten ging. Dit is zoals u zult begrijpen een nare constatering gezien de methode van dateren.

Het hersenvolume van *Sahelanthropus* was naar schatting 350cc, vergelijkbaar met het hersenvolume van tegenwoordige Chimpansee soorten. Het platte gezicht van *Sahelanthropus* en de stand van de tanden in de bovenkaak zijn menselijk, maar andere ken-

merken zijn juist weer mensaapachtig. Al met al is er sprake van een mooie mix, die nog zowel de menselijke als chimpansee-kant op kan. Naar we aannemen was *Sahelanthropus* een fruit- en vleesetende, behaarde knokkelganger, die ook regelmatig rechtop liep. Net als de Chimpansees zal *Sahelanthropus* gereedschap gebruikt hebben, maar daarvan is helaas niets gevonden of als zodanig herkend.

#### Achterhoofds gat

Rechtop lopen is een belangrijk menselijk kenmerk, maar als er alleen maar een schedel beschikbaar is, dan moet er op basis van de positie van het achterhoofds gat een inschatting gemaakt worden over de mate van tweebenigheid. Het achterhoofds gat is het gat in de schedel waar doorheen het ruggenmerg aansluit op de hersenen. Als dat gat ver naar achteren zit, betekent dat dat de eigenaar van de schedel ver voorover liep en dus meestal op vier poten. Zit het gat aan de onderzijde van de schedel, dan is de conclusie dat de ruggengraat er verticaal onder stond en dat de eigenaar dus rechtop liep. Probleem is dat de schedel van *Sahelanthropus* vele barsten vertoont en tijdens of na de fossilisatie tamelijk zwaar vervormd is geraakt. De precieze oorspronkelijke plaats van het achterhoofds gat is daarom misschien meer een mening geworden dan een feit.

Nu ook de Chimpansees ons verlaten hebben, zijn wij mensen als enige nog levende dieren overgebleven in onze tak van de levensboom. Maar dat was lang niet altijd zo gedurende de 5 miljoen jaar die we nog te gaan hebben! Daarom gaan we in het volgende deel verder met een nieuw tijdvak: het Pliocen. Daar zien we hoe mensen mensen werden.

Niek Willems

## De handel in Groesbeekse bosbessen (1849 - 1950)

In 2010 (nr. 142) en 2011 (nr. 143) verschenen twee artikelen in het Groesbeeks Milieujournaal over de bosbessenpluk in Groesbeek. Dit artikel is een vervolg daarop en gaat over de marktwaarde en de economische betekenis van de handel in bosbessen. Om een zo nauwkeurig mogelijk beeld van de handel te schetsen, zijn alle gevonden gegevens over geplukte hoeveelheid en dagprijs in chronologische volgorde opgenomen.

Uit 'Gemengde berichten' van het tijdschrift **De Star der Hoop**, augustus 1849: 'Het is ons aangenaam te kunnen melden, dat de heer Weijers te Nijmegen, met een nieuw artikel van handel dezer dagen ongeveer 300 personen, zoo in als uit de omstreken dezer stad, het brood laat verdienen. Dat artikel bestaat in de zogenaamde **Waldbessen** of Woudbeziën (de botanische naam der plant is *Vaccinium Myrtillus*) die op de grenzen des rijks, en niet ver van Nijmegen, in menigte in 't vrije groeijen, door allerei soort van lieden worden geplukt, tegen eene goede betaling bij den heer Weijers worden bezorgd, **die ze dadelijk in manden en vaten en met geheele schepen vol naar Engeland zendt**, waar men, zoo wordt gezegd, dezelve hoofdzakelijk als verfstof bezigt en voor een gering gedeelte op sterken drank laat trekken'.  
[Bron: Jaarboek NUMAGA 2009, uit het door Peet Theeuwen geschreven hoofdstuk 'Een revolutionaire vallende ster aan het Nijmeegs firmament. Eillert Meeter en De Star Der Hoop (1849)']

Volgens het artikel zouden de bessen hoofdzakelijk als verfstof dienen, maar dit is enige decennia later niet meer het geval. Dit blijkt uit een in 1918 door D.J. van der Ven geschreven artikel over de handel en het plukken van bosbessen: (...) 'De plukker, die zijn plukwaar van de hand doet aan Engelse opkoopters, die er boschbessenjam van maken, den ouden port of den witten wijn er mede kleuren of ze levert aan pharmaceutische fabrieken, die de boschbes in haar geneeskrachtige kwaliteiten voor antipurgeermiddelen en tegen diabetes (suikerziekte) hoogschatten'. Bekend is verder dat eigenaren van Engelse steenkolenmijnen de bessen als medicijn verstrekten aan mijnwerkers die last hadden van wormen.



De strekking van voorgaand artikel was de aanleiding de geschiedenis van de bosbessenpluk te Groesbeek te gaan onderzoeken. Een eeuw lang, tot circa 1950, was de bosbessenpluk voor veel plaatselijke gezinnen een belangrijke bron van inkomsten. In het artikel wordt uitdrukkelijk melding gemaakt van 'een nieuw artikel van handel'. Hieruit mag worden afgeleid dat de grootschalige pluk en handel in bosbessen in 1849 een aanvang heeft genomen.

### Handel in bosbessen, heden ten dage onvoorstelbare hoeveelheden

De eerste aanwijzing over de omvang van de handel (kilo's en de prijs) is voor zover bekend te vinden in een in 1896/1897 opgesteld landbouwrapport. Het onderzoek werd verricht in opdracht van de Staten van Gelderland, die de gevolgen van de landbouwcrisis van 1880 in kaart gebracht wilden zien. De situatie in de gemeente Groesbeek werd onderzocht door de daarvoor ingeschakelde oud-burgemeester Jhr. G. Dommer van Poldersveldt. Over de bosbessenhandel rapporteert hij: (...) 'De wald- of bosbessen zijn een speciaal Groesbeeks product. Ook in het naburige Reichswald worden er nog veel en gratis geplukt. Na in tonnetjes verpakt te zijn worden ze aan tusschenhandelaren te Nijmegen verkocht. Vandaar worden ze via Rotterdam naar Engeland verscheept. **De handel is van betekenis, hoewel minder dan vroeger.** Het plukken bracht veel geld in, omdat de materie niets kost. (...) De Waldbessenhandel bestond in 1896 uit 25.000 vaatjes á f 0,25 cent per vaatje, speciaal voor export naar Engeland. **(Vaatjes van circa vijf liter inhoud)** (...) Het vervoer per as is

Het 'ontvangen' van bosbessen bij Kosman aan de Ketelstraat, omstreeks 1920.

In de bosbessentijd was het bij de boerderij annex kruidenierswinkel van Jan Kosman een drukte van belang. Kosman fungeerde dan namelijk als 'ontvanger' (opkoper) van de in het Reichswald geplukte bosbessen.



een bezwaar. Ware er te Groesbeek aan het spoorwegstation een losplaats, zeer stellig zou er ook in het centrum en oostzijde der gemeente veel gebruik van gemaakt worden'. De opbrengst van 125.000 kilo bosbessen bedroeg 25.000 vaatjes x 25 cent = 6.250 gulden. Omgerekend naar de huidige koopkracht een bedrag van € 70.955.

[Bron: Groesbeeks Milieu Journaal 1996 -84, artikel van Paul Thissen.]

### Waldbessen te Nijmegen geveild onder de noemer 'fruit'

Een belangrijke bron van informatie bleek de door de Kon. Bibliotheek opgezette website 'Historische Kranten - actualiteiten uit het verleden'. Tussen de vele duizenden berichten bevinden zich de opgaven van het verhandelde FRUIT op de veiling te Nijmegen. De opgaven van de vanuit Groesbeek aangeboden Waldbessen vangt aan in de zomer van 1897.

#### 7 juli 1897 Het nieuws van de dag: kleine

**courant:** Nijmegen 6 juli. Voor Engeland waren voorts circa 1600 vaatjes Waldbessen uit Groesbeek en omstreken aangevoerd, waarvoor thans slechts 20 cent per vaatje bedongen werd.

Op 7 juli. Voor Engeland waren voorts circa 1000 vaatjes Waldbessen uit Groesbeek en omstreken aangevoerd, waarvoor 25 cent per vaatje betaald werd. Handel levendig. Op 10 juli. Voor Engeland waren voorts circa 900 vaatjes Waldbessen uit Groesbeek en

omstreken aangevoerd. Deze gelden sinds enige dagen steeds 25 cent per vaatje. Ook werden hedenmorgen een 500-tal vaatjes per spoor naar Amsterdam verzonden.

Op 12 juli. Voor Engeland waren circa 1400 vaatjes Waldbessen uit Groesbeek en omstreken aangevoerd. Deze gelden thans 30 cent per vaatje.

Op 23 juli 1897. Gedurende deze week werden hier nog enige honderden vaatjes Waldbessen uit Groesbeek en omstreken voor Engeland aangevoerd. De prijs daarvan varieerde van 40 -50 cent per vaatje. Het plukken daarvan zal binnen weinige dagen afgelopen zijn.

#### 4 juli 1898. Het nieuws van de dag: kleine

**courant:** Nijmegen 1 juli: Voorts waren ruim 2500 vaatjes Waldbessen uit Groesbeek aangevoerd. De prijs daarvan was 30 cent per vaatje. Geheel de partij ging per Nijmeegsche stoomboot via Rotterdam naar Londen. Op 8 juli. Ruim 2000 vaatjes, prijs 25 cent per vaatje.

Op 9 juli: Voorts waren ruim **5000 vaatjes** Waldbessen uit Groesbeek aangebracht, welke met de Nijmeegsche stoomboot via Rotterdam naar Engeland gingen. Dan werden nog een **paar duizend** vaatjes rechtstreeks van Groesbeek met dezelfde bestemming, per spoor via Rotterdam geëxpedieerd. De prijs er van is thans 25 cent per vaatje. [Omstreeks 8 juli werd er in een paar dagen tijd circa 45.000 kilo bessen geplukt!]

Op 15 juli: Er waren voorts ruim 1400





*Aanzien losplaats station  
Groesbeek in de bosbessentijd,  
circa 1920*

vaatjes Waldbessen uit Groesbeek aangevoerd, waarvan de prijs was 20 cent per vaatje.

Op 21 juli: Wijders waren weer ongeveer 1600 vaatjes Waldbessen uit Groesbeek aangebracht, waarvan de prijs nog 15 cent per vaatje. Ook werden enige honderden vaatjes daarvan per spoor naar Rotterdam verzonden. [Alles gaat nog steeds naar Engeland.]

Op 29 juli 1898. Voorts waren ruim 700 vaatjes Waldbessen uit Groesbeek en Ootmersum aangevoerd, waarvan de prijs nog 15 cent per vaatje is.

**5 juli 1899.** (...) Ook waren 2400 vaatjes en 100 mandjes Waldbessen uit Groesbeek, Berg- en Dal en het Lage Wald aangebracht. De vaatjes golden 25 cent en de mandjes 35 cent per stuk.

**19 aug. 1902.** Hedenochtend waren uit Groesbeek ruim 2000 vaatjes en mandjes Waldbessen aangevoerd, waarvan de prijs nog steeds 30 á 35 cent per vaatje of mandje is.

**18 juli 1903.** Hedenochtend waren aangevoerd uit Groesbeek ongeveer 2000 vaatjes of mandjes Waldbessen, prijs 4 á 5 cent per ½ kilo of 20 á 25 cent per vaatje of mandje.

**20 juni 1905.** (...) Tevens werden de eerste Waldbessen uit Groesbeek en omstreken ten getale van circa 700 mandjes of vaatjes aangevoerd, waarvan de prijs was 20 cent per ½ kilo.

**25 juni 1912. Nieuwe Tilburgsche Courant.** BOSCHBESSEN. Men schrijft uit Groesbeek aan de Gelderlander. De boschbessenpluk is in volle gang. Elke dag worden honderden **mandjes van elk 4 kilo**, naar Engeland verzonden. In het begin van deze week bedroeg de prijs 17 cent per pond; de laatste dagen 13 cent. Vroeg in de morgen trekken de plukkers uit om 's avonds met een flinken vracht huiswaarts te keren. Over enkele weken, als de bessen volrijp zijn geworden, begint de handel op Duitschland, waar ze voor de

*Nieuwe Tilburgsche Courant  
van 25 juni 1912*

bij Sittard. Een bedrag van ruim 70 gulden werd uit een lessenaar ontvreemd.

Verdacht van dezen diefstal wordt zekere C. een oude bekende van de justitie.

### **Boschbessen.**

Men schrijft uit Groesbeek aan de "Oeld": De boschbessenpluk is in vollen gang. Elke dag worden honderden mandjes, elk van 4 kilo, naar Engeland verzonden. In het begin van deze week bedroeg de prijs 17 ct. per pond; de laatste dagen 13 ct. Vroeg in den morgen trekken de plukkers uit om 's avonds met een flink vrachtje huiswaarts te keeren. Over enkele weken, als de bessen volrijp zijn geworden, begint de handel op Duitschland, waar ze voor de consumptie gebruikt worden. In heel wat gezinnen, daar zijn er, die met zoo'n pluk drie tot vierhonderd gulden verdienen, komt in dezen tijd een aardig duitje binnen.

### **Van een vrijheidlievende koe.**

De Leidsche correspondent van de "Tel." schrijft d.d. 21 Juni.



consumptie gebruikt worden. In heel wat gezinnen, daar zijn er, die met zoo'n pluk drie tot vierhonderd gulden verdienen, komt er in dezen tijd een aardig duitje binnen.

**In 1924 een oogst van ongeveer 200.000 kg, plukkers ontvingen circa f 70.000, -.**

13 juni 1925. **Het Vaderland : staat en letterkundig nieuwsblad.** DE BOSCHBESSENPLUK. Te Groesbeek is aan de openbare en bijzondere lagere scholen reeds de zomervacantie van vijf weken begonnen. In deze weken houdt de Goesbeeksche jeugd zich bezig met het plukken van boschbessen, waarmee menig gezin een aardig duitje verdient. De oogst zal dit jaar groot zijn, dank zij het gunstige weer in December, dat den bloei bevorderde. De eerste handelsprijs is dit jaar f 0,50 per K.G. In 1924 werden ongeveer 200.000 K.G. boschbessen in Groesbeek en omgeving geplukt, waarvoor de handelaren ongeveer f 70.000, - aan de plukkers uitbetaalden. Dit jaar zijn de verwachtingen nog groter. [Het genoemde bedrag zou nu een koopkracht hebben van € 479.236,-]

**10 juni 1932. Nieuwe Tilburgsche Courant.**

DE BOSCHBESSENPLUK. In Groesbeek staat de boschbessenpluk weer voor de deur. Jaarlijks wordt er voor ruim f 50.000,- aan bessen verzonden. Voorheen gingen ze via commissionairs naar Engeland; thans heeft er zich uit de R.K. Werkliedenvereniging en de werklozen een comité gevormd, dat in overleg met een commissionair de bessen zelf zal uitvoeren. De bessenplukkers ontvangen dan voor hun oogst de vollen marktprijs.

**22 juni 1932 Leeuwarder nieuwsblad.**

DE BOSCHBESSENPLUK. COÖPERATIEVE VERKOOP IN GROESBEEK. Men meldt uit Groesbeek dat de boschbessenpluk binnenkort aanvangt en de stand van de bessen een goede opbrengst belooft in Niederwald en Reichswald, waar de Groesbekers jaarlijks voor duizenden guldens bessen oogsten. De bessen worden meestal geëxporteerd via erkende exporteurs naar Engeland. Dit jaar hebben de boschbessenplukkers in Groesbeek besloten den export voor eigen rekening te doen geschieden en slechts één exporteur te erkennen, die dan aan de menschen den marktprijs van den dag zal uitkeeren. Vorig jaar had men in Groesbeek een omzet aan boschbessen van 50 -60.000

gulden en werkte half Groesbeek mee om den oogst van twee á drie weken te kunnen verwerken. Door deze nieuwe handelswijze hoopt men de vruchten van het werk meer onder eigen volk te kunnen behouden.

**Uit Het Vaderland: staat- en letterkundig nieuwsblad van 11 juli 1939.**

Boschbessenpluk in Groesbeek  
Een oude traditie, telkenjare terugkeerend  
En het brengt wat in het laatje  
Er valt weer wat te verdienen, lezen wij in het **GROESBEEKS WEEKBLAD**. Want we zijn weer in de boschbessentijd en heele scharen menschen trekken er weer voor dag en dauw op uit om heel den warmen dag voor de Vaccinium myrillus (de Latijnse naam voor de paarse vrucht) te vergaren en te verzamelen. Vanouds kent Groesbeek zijn boschbessenplukkendefamilies. In haar milden jaarlijkschen oogst vinden de plukkers de gelegenheid, die hun elders niet geboden wordt, om een daggeldje te verdienen. De bosschen zijn het gemeengoed van alle inwoners en het plukrecht laten de dorpsbewoners zich niet ontnemen.

Wanneer men om een uur of vier 's morgens door de straten blik, ziet men ze gaan, de families, de gezinnen met vier vijf personen, die zich in een groepje van ongeveer twintig personen aansluiten. De geroutineerde vakplukker echter gaat alleen en hij vergaart ijverig zijn buit. Men ziet ze gaan met emmertjes en mandjes en de typische korfjes bungelend meedragen. De eerste route is naar Dekkerswald, waar in den ochtendnevel de donkere vrucht gezocht wordt. Om 8 uur duikt hier het gevreesde 'Verboden Toegang' op – de bosschen worden gesloten en gaat de groote trek der gezinnen naar de Staatsbosschen.

**NET ALS VROEGER EN TOCH ANDERS**

In vroegere jaren toog des avonds de man meestal vergezeld van eenige zijnder kinderen naar Velp of andere plaatsen om de bessen van de hand te doen aan Engelsche opkoopters. Nu is dit anders. Het - waldbèrre - eldorado heeft nu zelf zijn opkoopters binnen z'n grenzen en deze verzorgen de vrucht voor verdere bestemming. Hoofdzakelijk gaan de bessen naar Engeland, maar ook het binnenlandsch gebruik neemt steeds grooter vormen aan. En dat is geen kwaad teeken. In Duitschland bestaat een officiële 'Waldbere-Bewirtschaftung' in de Kreis Kleef.



Vanuit het hoofdkantoor van deze boschbessenplukexploitatie worden plukverloven gegeven en ook de officiële afnemers der bessen aangewezen, die tegen vastgestelde prijzen de boschbessen aankopen. Rasechte plukkers, vakmensen dus, halen per dag een 15 tot 25 pond, dat wil zeggen van vier uur 's morgens af tot een uur of zes 's avonds toe. Gezinnen van vijf, zes personen halen 40 tot 50 kilo, soms meer, als de oogst heel vlot is. De mensen hebben er slag van met de bessen om te gaan en het is een aardig gezicht, thuis na den pluk het resultaat van den arbeid te zien 'uitwaaien'. De bessen worden gereinigd, van blad en verder ongewenscht vuil ontdaan. Hiervoor gebruikt men een doek of iets waarmee 'gezeefd' kan worden. Water mag niet gebruikt worden, want dan zouden de bessen spoedig aan bederf onderhevig zijn. En zo komt ten slotte het bekende mandje met de donkerblauwe bessen in het verkeer

**8 juli 1941 Arnhemsche Courant.** De boschbessenpluk. NORMALE OOGST. Het is nu weer de tijd van de boschbessenpluk. In de naaste omgeving van Arnhem groeien er betrekkelijk weinig. (...) Feitelijk mogen in goed beheerde bosschen geen boschbessen groeien omdat zij een verkeerde reactie in den grond veroorzaken, maar in de bosschen ten Noorden van Valkenhuizen en in bijzonder op den Imbosch is een rijk boschbessenland. In dergelijke gebieden

zoals er ook zijn bij Apeldoorn, Putten en achter Groesbeek, worden duizenden kilo's voor den handel geoogst. (...) De boschbessenstruik is in den oorlog een begeerd gewas geworden voor de bladeren, waarvan theesurrogaat wordt bereid. Dit behoeft niet te verwonderen wanneer men weet, dat in de Kaukasus aftreksels van boschbessenblad van oudsher worden gedronken, niet ter vervanging van thee maar als volksdrank. (...) De vooruitzichten zijn, dat de oogst normaal zal zijn, waarbij komt, dat er geen export is. Er zal dus wel een voldoende hoeveelheid van de ook in de geneeskunde zeer gewaardeerde vrucht kunnen worden verduurzaamd.

### Voorbij

De bosbessenpluk begon eind juni en duurde tot half augustus. Dat er massaal geplukt werd, blijkt uit de genoemde kranten- en veilingberichten. In het jaar 1924 werd er voor 70.000 gulden geplukt en in 1932 voor ruim 50.000 gulden. Deze 50.000 gulden van toen zou nu een koopkracht hebben van ruim € 94.000. Dit doet vermoeden dat bijna de hele bevolking van Groesbeek geplukt heeft. Omdat de pluk voor veel families een onmisbare bron van inkomsten vormde, was de hulp van schoolgaande kinderen onontbeerlijk. Om schoolverzuim tegen te gaan werd in het begin van de vorige eeuw de zomervakantie te Groesbeek opgesplitst in de bosbessen- en de aardappelenvakantie. Voor de meeste kinderen was het een gruwel, een halve dag of meer bessen te moeten plukken of aardappelen te rapen. De bosbessenvakantie is rond 1955 afgeschaft en geplukt wordt er nog nauwelijks. Een enkeling gaat nog plukken voor de eigen inmaak, voor een pannenkoek of voor het maken van jam. Er zijn ook niet veel bosbessen meer te vinden in ons bos.

Gerrie Driessen

De vorige keer stonden we bij De Koekeklèf op de Stekkenberg. Daar is op 15 mei jl. het Avonturenbos Stekkenberg geopend door burgemeester Keerweer en Jochem van Gelder. Er waren naar schatting zo'n 300 mensen aanwezig bij de opening. Dianne de Bruin had het dit keer bij het juiste eind. Met de Aardmannetjes was ze er al diverse keren te vinden.

Dit keer staan we op een historische plek in een laag deel van Groesbeek, een HEERlijke plek. Van oudsher ontwikkelde Groesbeek zich rond de oorsprong van een bron, waaruit veilig en schoon drinkwater opborrelde. Het water uit deze levensbron voedde een beek en ook die beek was een geliefde plek. Op de plek waar we nu staan waren door afdamming van de beek twee vijvers ontstaan, van elkaar gescheiden door een dijkje. De eerste vijver lag wat hoger dan de tweede. Misschien leverde de bron niet genoeg water waardoor het water van de vijvers stagneerde en er zich vervelende ziekten zoals malaria konden ontwikkelen. Hoe dan ook, de vijvers zijn honderden jaren geleden gedempt met klei en het gebied is een nat weiland geworden. De beek zelf is bijna niet meer terug te vinden; hij is weggestopt of nauwelijks herkenbaar gemaakt. In de eerste voormalige vijver stroomt hij ondergronds aan de linkerkant in een rioolbuis, bij de scheidingsdam komt hij tevoorschijn en steekt hij over om aan de rechterkant als een klein stroompje in een diepe greppel verder te stromen. Dat gaat veranderen, nog dit jaar gaat het water - kronkelend en al - pontificaal midden over het perceel stromen. Kortom, de beek wordt in ere hersteld. Een wens die de WMG al zo'n 15 jaar geleden geuit

## WIE KENT GROESBEEK

heeft, wordt daarmee werkelijkheid. Een mooier cadeau tijdens ons 40-jarig jubileum kunnen we ons niet wensen.

Ook de rest van het terrein krijgt een heel nieuwe inrichting, waarbij niet alleen natuur, maar ook kinderen en ouderen centraal staan. Kinderen kunnen er spelen, ouderen wandelen of zitten. De buurt is er mee in de weer geweest. Het resultaat is een prachtig inrichtingsplan, waar menig gemeente zijn vingers bij zou aflikken. Er is echter één zorg. Het water dat de beek voedt is in principe schoon, behalve bij stortbuien. Dan loopt het riool over en kan het gebied korte tijd blank komen te staan. Het rioolwater zal weliswaar flink verdund zijn door het regenwater, maar het blijft ongezond, niet alleen voor de mensen die in het park verblijven, maar ook voor de plantengroei die beoogd is in het gebied: schrale, bloemrijke weide waar orchideeën kunnen groeien. Het is nog onduidelijk of er voorzieningen worden getroffen om dit probleem tegen te gaan.

Hoe ziet het gebied er nu uit, vanaf ons standpunt? Naar het oosten kijkend, overzien we de twee oude vijvers, die nu weilanden zijn. Het eerste is nu nog vrij open. De boterbloemen bloeien er uitbundig. De tweede, verder weggelegen helft is boomrijker. Het terrein wordt aan de linkerkant omzoomd door een rij laanbomen, dan volgt de weg die je niet kunt zien en dan zien we een rij twee-onder-een-kapwoningen, met daarachter daken van andere huizen. De rechterkant ziet er ook zo uit, met dat verschil dat er geen bomenrij is. Die komt er overigens nog wel. Omdat we laag staan, kunnen we niet ver kijken en is er behalve de huizen verder niets te zien. Draaien we ons om, dan zien we een bosachtig gebied, waarachter een park ligt. Er wordt hard gewerkt, want het geluid van machines is duidelijk hoorbaar. Ook dit deel wordt heringericht en zal aansluiten op het eerder beschreven terrein.

Oplossingen digitaal sturen naar:

[redactie@wmg-groesbeek.nl](mailto:redactie@wmg-groesbeek.nl)

of met de post naar

Henny Brinkhof

Binnenveld 31,

6562 ZW Groesbeek

## Interview met Jeanette van der Vegt Voorzitter van de WMG

'En dit is wat ik de lezer het liefst meegeef: inspiratie en motivatie, zodat als ik er niet meer ben, er hier honderden enthousiaste mensen staan te trappelen om mijn stokje over te nemen, omdat we uiteindelijk allemaal samen Groesbeek groen en leefbaar en vooral prachtig moeten houden.'

Dit keer staat Jeanette van der Vegt centraal, sinds 2001 voorzitter en boegbeeld van onze milieugroep. Onderstaand artikel is de neerslag van een gesprek in combinatie met teksten over haar denkbeelden, die Jeanette samen met haar dochter Viola enkele maanden geleden op papier heeft gezet.



Al lang voordat ze het voorzitterschap op zich nam, was Jeanette aanvankelijk zijdelings en daarna in toenemende mate betrokken bij de Werkgroep Milieubeheer Groesbeek. Dat begon eind jaren '80 in de vorige eeuw, toen Jeanette assisteerde bij de cursus 'Waar ik woon'. De WMG organiseerde deze cursus jaarlijks voor kinderen van de 5de klas van de lagere school (tegenwoordig groep 7). Gedurende vier zaterdagochtenden in mei deden daar jaarlijks zo'n 100 schoolkinderen aan mee. Haar oudste dochter zat daar ook bij en Jeanette fietste als 'natuurouder' mee met een groepje kinderen. Dit bleef ze ieder jaar doen, totdat de cursus rond 1991 ophield te bestaan.

Jeanette vindt natuureducatie, vanaf de oprichting in 1973 een speerpunt binnen onze vereniging, een topprioriteit.

*'In deze tijd is de educatie van kinderen steeds belangrijker, omdat je kinderen bewust kan maken en meer in verbinding kunt stellen met de natuur en het beleven van de natuur. Het grootste deel van de Nederlandse kinderen denkt nog steeds dat melk van de melkfabriek komt. Als je ziet hoe kinderen kunnen genieten van een ochtendje meelopen in zo'n groepje, hoe ze hun energie en fantasie de vrije loop kunnen geven, dan zie ik dat als een essentieel deel van hun opvoeding. Kinderen zijn de natuurbeschermers van de toekomst. Hutten bouwen, leren hoe de kringloop werkt, navigeren, eetbare en gezonde planten en dingen ontdekken in de natuur, kennis maken met wat leeft, groeit en bloeit, beweegt en vliegt.'*

*In de natuureducatie zitten essentiële onderdelen op microniveau wat kinderen ook meemaken op macroniveau. Als je een goede basis/ondergrond hebt van respect en bewondering voor de natuur, denk ik dat je als mens beter opgroeit en je je harmonieuzer ontwikkelt. Dat je kunt genieten van de kleine wonderen die zich in de natuur afspelen, omdat je daar oog voor gaat hebben. Respect voor elkaar en de omgeving om ons heen, is sowieso een essentieel thema in de opvoeding van kinderen. In de actualiteit zie je dat gebrek aan respect steeds meer leidt tot verruwing, en onverschilligheid ten opzichte van elkaar, maar ook voor de leefomgeving en de natuur.*

*Daarom vond ik leuk om regelmatig de Foeperpot schoon te maken van plastic zakjes, bekers, blikjes, en andere troep. En af en toe motiveerde ik jongeren om mee te helpen. Die zaten toen nog vaak op het bruggetje bij De Sieppe, en ik vond het ook leuk om met ze in gesprek te gaan. Sommigen waren ook niet te beroerd om te helpen.'*

Ook nadat de natuurcursus rond 1991 ophield te bestaan, bleef Jeanette regelmatig actief voor de WMG. Een van de steeds wederkerende activiteiten was het jaarlijks inventariseren van de Foeperpot. Sinds de inrichting van dat gebied in 1988 zijn er vijf vaste vakken van 2 bij 2 meter uitgezet, waarin jaarlijks de samenstelling van de vegetatie wordt opgenomen. Zo krijg je een beeld van de ontwikkeling van een natuurgebied. Jeanette was altijd van de partij en leerde niet alleen veel wilde plantensoorten ken-





*Gevlekte orchis*

nen, maar zag ook hoe de biodiversiteit van de Foeperpot langzaam toenam. Naarmate door het maaibeheer meststoffen het gebied verlieten, keerden de orchideeën spontaan terug en werden de mooie stukken met hoge soortenrijkdom alsmaar groter.

*De natuur gedijt op de manier waarop je met haar omgaat. Dat het soms lijkt dat er ingrepen gedaan worden in de natuur die met belangen botsen (bijv. Heiderijk), maar dat je er ook met elkaar voor kunt kiezen om bepaalde cultuurlandschappen te laten ontstaan, dat er een gevarieerdheid komt in een land of bosgebied, dat er meerdere dieren een plek kunnen vinden en een goede leefomgeving voor ze kan worden gecreëerd. Ik denk dat als je niet goed voor de natuur kunt zijn, je ook niet goed voor de mensen kunt zijn, dat hier essentiële leer- en bouwstenen liggen voor het begrijpen van systemen, en om te leren hier respect voor te hebben. Tevens ben ik doordrongen van het feit dat je niet alleen voor jezelf leeft, maar dat je een onderdeel bent van een groter systeem, en daardoor ook een plicht hebt om je actief in te zetten en je ermee te verbinden, naar vermogen.'*

*Jeanette in de Foeperpot bezig met een vegetatieopname in 2009. Orchideeën zijn, dankzij het maaibeheer dat de WMG hier al 25 jaar verricht, een gewone verschijning geworden.*

Jeanette verbouwt biologische groenten in een volkstuin. Dat doet ze al sinds ze in 1988 in Groesbeek is komen wonen. De liefde voor het moestuinieren heeft ze van huis uit meegekregen. Ze is geboren in Valkenswaard

in 1950, als zesde kind in een gezin van maar liefst 14 kinderen. Iedere zondag ging vader met de kinderen wandelen in het bos. Ook hadden ze thuis een grote groentetuin, waarin de kinderen moesten meehelpen. Voor Jeanette hield dat in: bessen plukken, bonen doppen, groentes inmaken, zuurkool maken, etc. Altijd was er werk aan de tuin of aan de producten die er vanaf kwamen. Hoewel ze er toentertijd een hekel aan had, want ze ging net als ieder kind liever spelen, is toch hier de liefde voor het tuinieren ontstaan. Zelfs nu Jeanette wegens ziekte aan een rolstoel gekluisterd is, heeft ze paden in de tuin rolstoelvriendelijk ingericht, zodat ze - zij het met hulp - er toch in kan blijven werken. Ook haar twee dochters moesten vroeger in de tuin meehelpen. Niet zo extreem als moeder in haar jeugd, maar toch. Ook de kinderen wilden vaak liever spelen en 'moeten is niet leuk', maar achteraf waren ze trots op het werk dat ze hadden verricht. Beide dochters hebben nu een eigen tuin.

*Ik vind het vanzelfsprekend dat je moet werken om je eigen eten te verbouwen, dat je niet afhankelijk bent van de voedselproductie. Dat je dat in een natuurlijke kringloop op een verantwoorde manier doet. Het is voor mij ook een goede lichamelijke sportbeoefening en goede therapie om je hoofd leeg te maken. Ik voel me steeds meer met de natuur verbonden, ik krijg steeds meer bewondering en respect voor hoe het hele systeem in elkaar*





*steekt. Dat er geen schakeltje kan ontbreken, of het hele systeem loopt vast (ziektes, plagen, geen bijen is geen bestuiving meer).*

*Misschien kunnen we met wat minder ook genoeg nemen. Dat je niet leeft om te werken, maar werkt om te leven, en dat genoeg genoeg is, dat je niet onbeperkt geld hoeft te verdienen, dat je de rest van de tijd spendeert met je kinderen of de omgeving, en dat je niet een te groot deel van de aarde opsoupeert. We moeten ons meer bewust zijn dat, als heel Afrika op hetzelfde niveau zou consumeren als wij, dat niet kan. We zouden minder moeten consumeren, zodat armere landen meer kunnen consumeren en zodat de mensen minder een last van de aarde worden. Het zou beter zijn als het verschil tussen arm en rijk eerlijker zou worden verdeeld. Dat mensen recht zouden moeten hebben op een bestaansminimum, dat heeft te maken met balanssystemen, het gebalanceerd omgaan met onze gemeenschappelijke aarde en hulpbronnen (bossen, weides, landbouwgrond, water, olie, etc). Als mens ben je de hoeder van de aarde, als mens heb je de plicht deze goed te beheren, als rentmeester, en deze even goed of zelfs beter aan je nageslacht door te geven, zonder teveel te hebben opgebruikt, maar met nieuwe gecreëerde mogelijkheden, zodat anderen na jou verder kunnen leven.'*

Die kijk op de wereld en op de verdeling van rijkdom en natuurlijke hulpbronnen heeft Jeanette op haar 25ste opgedaan. Na de huishoudschool in Valkenswaard was ze een cursus gaan doen, zodat ze toegelaten werd op opleiding voor verpleegkundige A van de Zuster Engelbertstichting in Rotterdam, die school en praktijk combineerde. Het geld dat ze verdiende, verdween in de huishoudpot van haar ouders. Tot haar 21ste droeg ze zo bij aan het gezin. Toen vond ze het tijd om op eigen benen te gaan staan. Dat werd haar niet in dank afgenomen en leidde tot het verbreken van de gezinsbanden.

In het ziekenhuis heeft ze op bijna alle afdelingen gewerkt en veel verpleegervaring opgedaan. Op haar 25ste had ze er al 10 jaar werken op zitten en vond Jeanette het tijd voor een break. Ze boekte een reis over land naar Singapore. Het was een tocht met een bus die zes maanden duurde, waarbij

ze door veel landen kwam en vele culturen leerde kennen. Het werd een belangrijk keerpunt in haar leven.

*'Deze trip heeft mijn leven, mijn doen en laten voorgoed veranderd. Enerzijds door in groepsverband te moeten samenwerken met mensen van diverse achtergronden, te koken, inkopen te doen etc. in alle armoede, vuiligheid en viezigheid. Er zat wel geld in de pot, maar er was niets om te kopen of om te koken. Ik herinner me ook de unieke, prachtige natuur, de schone meren onderaan de voet van de Himalaya, de weerspiegeling van de wolken en de bergen in het water, de bijzondere mensen die ik ontmoet heb.'*

In 1977 trouwde Jeanette en verhuisde van Rotterdam naar Bussum. Na de scheiding in 1984 vertrok ze naar Huizen en bleef als verpleegkundige werken in ziekenhuizen in het Gooi. In 1988 verhuisde ze naar Groesbeek. Langzamerhand raakte Jeanette meer betrokken bij het werk van de WMG en toen de kinderen het huis uit gingen, kwam er meer tijd. Ze bezocht regelmatig vergaderingen. Dat viel aanvankelijk niet mee, de gesprekken waren niet altijd makkelijk te volgen. Er waren veel specialistische onderwerpen waaraan door enkele mensen werd gewerkt. Het was dus zaak om aan een of meer onderwerpen te gaan meedoen.

Haar eerste taak was het groenfonds, dat door Jan Bredie in het leven was geroepen en waarin natuureducatie een grote rol speelde. Het fonds was door de ondergang van Jan's heemtuin, die educatief van groot belang was en waar ook de Aardhommels zijn opgericht door o.a. Henk Klaassen, op een zijspoor terecht gekomen. Aan Jeanette de taak het nieuw leven in te blazen.

Zo werd zij een actief lid die de maandelijke vergaderingen trouw bezocht en meepraatte. Na het overlijden van voorzitter Ad Gerrits bleek geen van de zittende bestuursleden te voelen voor het voorzitterschap. Jeanette werd gevraagd en stemde in. Deze taak was haar op het lijf geschreven. Ze stapte onverdroten naar het gemeentehuis om stukken op te vragen, legde daarbij makkelijk contact en wist al snel van de hoed en de rand.

*Bijzonder vind ik het dat ze mij als voorzitter wilden hebben, omdat ze mij bepaalde kwalitei-*



*ten toedichten. Ik heb natuurmensen als integere mensen ervaren en vind het prettig om met deze mensen samen te werken. Iedereen draagt naar eigen vermogen bij. Ik stimuleer en waardeer graag mijn medebestuurders om in harmonie tot beslissingen te komen, ten goede van Groesbeek en de Groesbeekse samenleving. Ik ga graag de dialoog aan, omdat ik altijd voor nog vruchtbaardere oplossingen ben dan ik zelf kan bedenken. Het zijn niet alleen woorden, maar het zijn daden die de mens sieren.*

*Ik vind 't het mooist om anderen te inspireren om mee zorg te dragen voor de natuur. Dat je mensen weet te raken, dat de natuur je leven eigenlijk is, en dat je zonder natuur geen leven hebt. En dat je ook de natuur moet behoeden voor de toekomst, voor de kinderen, het nageslacht na ons, en dat ik het mijn plicht vind daarin een steentje bij te dragen, naar mijn mogelijkheden en kunnen. Dat geeft me een goed gevoel en ik hoop dat ik ook andere mensen kan inspireren om zich meer bewust te worden van hoe klein onze samenleving ook is, alles met elkaar samenhangt, dat als we hier de lucht of het water verontreinigen, mensen er 1000 km verderop ook hinder van hebben. Dat het niet alleen maar strekt tot onze grenzen in Groesbeek, maar dat het indirect ook invloed heeft op mensen die veel verderop wonen. '*

Jeanette bleek ook zeer betrokken bij de zaak Van Deurzen. Zij vond het immoreel om op zo'n kleine oppervlakte 300.000 kippen te houden, waarbij omwonenden de ondra-

Oma Jeanette



gelijke stank maar moesten accepteren. Zij heeft bijna alle zittingen in deze zaak bijgewoond, niet alleen op het gemeentehuis, maar ook bij de Raad van State in Den Haag. En dat waren er heel veel. Ook de centrumplannen gingen haar veel te ver. De Rabobank op de plaats van het gesloopte postkantoor in de Kerkstraat zou Groesbeek veel schade toebrengen. Gelukkig is het er niet van gekomen. Nu stroomt er tot ieders tevredenheid een beekje in een groen parkje.

*Ik vind het heel moeilijk als mensen grof of onterecht met vergunningen omgaan. Dan komt er een gevoel van onrechtvaardigheid bij mij boven: dit klopt niet, dit mag niet stuk gaan, dit moet ik proberen te beschermen, de natuur kan niet voor zichzelf opkomen. En de rechter bepaalt. Ik wil niet dwarszitten, maar ik wil de misstanden onder de aandacht brengen, en vervolgens de rechter de wet laten uitspreken.*

*Een voorbeeld is de kippenboer zonder vergunning, waar de buurt jaren lang last had van stank en vliegen en waar de kippen in erbarmelijke toestand in batterijen gehouden werden. Zonder snavelletjes, bijna kaal, vol wonden. Daartegen hebben we samen jaren processen gevoerd, omdat de overheid niet volgens de wet tot sluiting van het bedrijf wilde overgaan en de economisch belangen voorop stelde. Mensen die slecht met de natuur omgaan en/of zich niet aan de wet houden, zullen daar de consequenties van moeten dragen. Het is niet prettig om een procedure op te starten, maar soms is het zo belangrijk dat de milieunormen worden gehandhaafd, dat we geen andere mogelijkheden hebben om dit proces te stoppen. '*

Terugkijkend op haar voorzitterschap en op wat de WMG in die periode heeft bereikt, is ze naar eigen zeggen zeer tevreden. De WMG komt vaak met goede ideeën en er is goed mee samen te werken.

*Het is een misverstand te denken dat een overheid alles bijhoudt, ontwikkelt en opruimt. De overheid trekt zich juist steeds meer terug. We hebben de plicht als burger om onze eigen leefomgeving leefbaar en schoon te houden en zo prettig mogelijk in te richten. Ik vind het jammer dat er op dit moment zoveel verstening plaatsvindt in nieuwbouwmijken, waarin bijna geen plaats meer is voor*



*planten en bloemen, ook dat de vogels, insecten en andere dieren daar geen woongelegenheid meer kunnen vinden.*

*Zonder de WMG zouden veel dingen niet gerealiseerd zijn, dan zou Groesbeek niet zo mooi zijn geweest zoals het nu is (bijn. uitbreiding golfbaan, landschappelijke inpassing van boeren-campings, tegen de verbekking -overal ontstaan landschapontsierende bekken, bescherming van bepaalde diersoorten.*

*Gezien de omstandigheden hoop ik dat ik het stokje nog even kan vasthouden en de taken kan blijven vervullen. Ik hoop dat Groesbeek op natuurgebied een inspirerend voorbeeld is voor de rest van Nederland en dat Groesbeek een parel tussen de heuvels blijft.'*

En dat zijn drie wensen die wij allen van harte kunnen ondersteunen.

Henny Brinkhof

## BON

**Ik geef me op als lid van de Werkgroep Milieubeheer Groesbeek en ontvang het Groesbeeks Milieujournaal:**

**naam**.....

**adres**.....

**woonplaats**.....

(U betaalt met een acceptgiro of een incasso-formulier, die u krijgt toegezonden)



## Participatie rond buurtpark het Groeske

Jarenlang liep de Groesbeek – ook bekend als de Ren – ondergronds, maar in het kader van waterberging en natuurontwikkeling graaft de gemeente de beek nu weer uit. Niet alleen in park Mariëndaal, maar ook in de groenstrook in het Vilje, tegenwoordig Groeske genoemd. De gemeente wilde deze operatie puur als fysieke, technische ingreep uitvoeren. Inspraak vanuit de burgers was niet voorzien, op een informatieavond na. Vanuit een samenwerkingsverband van scholen, wijkbewoners en wijkorganisaties ontstond echter een buurtinitiatief. Doel: van het park een centrale ontmoetingsplek en groen klaslokaal maken. Inmiddels krijgt de wijk vier parkdelen in beheer, doet ze aan fondsenwerving voor realisatie van de eigen ontwerpen en staan bijna twintig vrijwilligers klaar om zich in te zetten voor wijk en buurt. Over achtergrond, doel en perspectieven van het project.

Sinds de Adelbrecht- en de Carolusschool zijn verhuisd naar de Cranenburgsestraat spelen de kinderen in pauzes en na school vaak in het park. Deze groene oase is voor kinderen en leerkrachten een verademing naast de kleine, versteende en met hekken omheinde schoolpleinen. Echter elke pauze is het raak: Poep aan je schoen! Het park wordt gebruikt als hondenuitlaatplek en tot voor kort liepen er ook ratten rond. Acties van de kinderen met bordjes tegen hondenuitlaatplek mochten niet baten. Ook wijkbewoners zonder hond mijden het park vanwege de hondenuitlaatplek. Aan de Mariëndaalzijde van het park staat sinds jaar en dag een geliefde speeltuin die zorgzaam wordt beheerd en onderhouden door wijkbewoner Lin Giebels. Als het heeft geregend, zak je er echter tot je enkels in de zompige grond weg. Voor oude-

*Hoofdontwerp, opgesteld door de gemeente, dat de basis vormt van buurtpark het Groeske. De witte, genummerde vlekken zijn de vier eilanden die de buurt ingevuld heeft.*

ren is het park helemaal ontoegankelijk door de ongelijkmatige ondergrond en gebrek aan begaanbare paadjes. Een deel van het park was verwaarloosd met kapotte hekken en woekering van brandnetels. Vroeger werd er wel geschaatst in het park. Zou dat misschien weer mogelijk zijn? Kortom, er was en is voor verschillende groepen genoeg te wensen!

### Park als ontmoetingsplek

Als regelmatig bezoeker van het park en moeder van drie leerlingen van de Adelbrechtschool, stelde ik me voor dat het park veel meer een echte ontmoetingsplek zou kunnen worden voor jong en oud. Het park vormt letterlijk een groene as tussen de ouderen van ZZG Mariëndaal (sinds kort 'De Kloostertuin' geheten) en de kinderen van de scholen, met de wijk als gemeenschap eromheen. Hoe zou het park weer aantrekkelijk kunnen worden voor iedereen? Daarvoor zou in ieder geval betrokkenheid van de gebruikers nodig zijn en het scheiden van functies voor honden en mensen. In zomer 2011 ging ik op onderzoek uit bij verschillende gebruikers van het park en bij de gemeente om te zien of er samenwerking mogelijk zou zijn. Er bleek veel animo te zijn bij organisaties uit de wijk om zich gezamenlijk in te zetten voor het park. Op basis van alle gesprekken en de wensen die daarin naar voren kwamen, werd een visie gemaakt voor het park als ontmoetingsplek waar gebruikers zich in konden vinden.

### Natuur en cultuurhistorie

Bij de gemeente bleken intussen gevorderde plannen klaar te liggen om de





*Bewoners uit de buurt en scholieren van de Adelbrecht buigen zich over de plannen, tijdens één van de bijeenkomsten die in het park zijn gehouden.*

Groesbeek weer bovengronds te brengen. Landschapsarchitect Robbert de Koning was bezig met schetsontwerpen voor het hoofdontwerp. Daarin zou ook de cultuurhistorie van de plek terugkomen. Waar nu het park ligt, lagen vroeger de hofvijvers van het kasteel van Groesbeek. Rond het heringerichte park komt straks een beschoeiing in de vorm van de vroegere hofvijvers.

Het binnendeel van het park wordt uitgegraven, zodat het kan dienen als waterbergingsgebied. De beek komt er doorheen te slingeren met daarlangs een laarzenpad dat straks tot aan Duitsland loopt. In het park komen aan weerszijden van de

*Invulling van eiland 1: Vlindertuin met fruitboom en bloemen en kruiden.  
Voor ligging zie overzichtskaart op bladzijde 25.*



beek opgehoogde en droge 'eilanden' te liggen, in totaal negen. Onderling worden de eilanden verbonden door plankiers. Die kunnen bij de eilanden aan de oostzijde van het park ook worden weggehaald, als er 's winters een schaatsbaan gewenst is. Een aantal eilanden wordt toegankelijk voor rolstoelen. Midden over het park komt een brede houten brug waar je ook met rolstoel overheen kunt. Op de eilanden komen in ieder geval de oude functies van het park terug, zoals de bestaande speeltuin (op twee eilanden) en het voetbalveldje

Er moesten helaas heel veel bomen wijken die instabiel zouden worden bij het uitgraven van de beek. In het nieuwe plan komen er echter ook bomen terug. Aan de zuidkant zullen dit met name knobbelen worden om te zorgen voor voldoende lichtinval in het park.

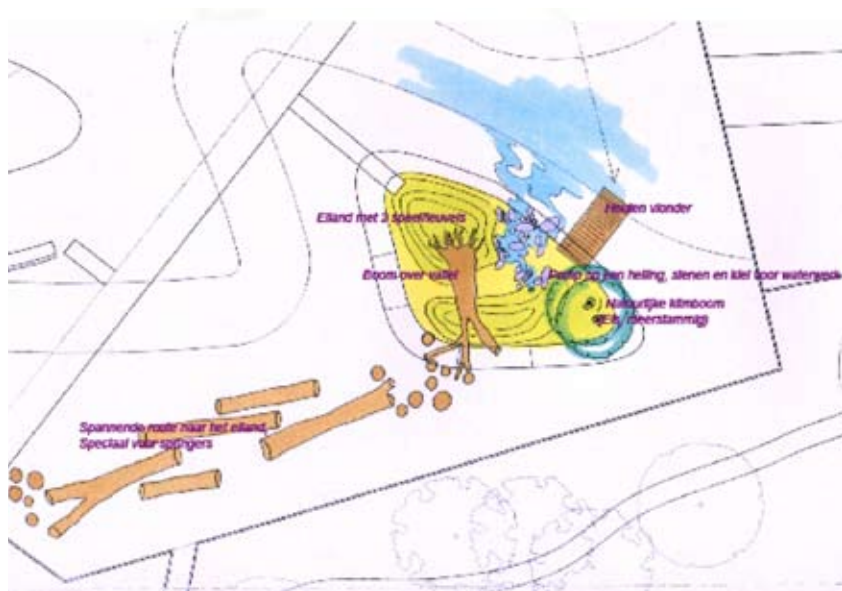
Het voorstel van de WMG, overgenomen door de gemeente, is om een bloemenmengsel vanuit de Bruuk te zaaien in de vochtige laaggelegen delen van het park. Rond het park komt een wandelpad waar mensen ook met honden kunnen wandelen. Daar komen op vier plekken ook afvaltonnen met zakjes voor het opruimen van hondenpoep te staan. Een experiment in Groesbeek!

### **Radboud Universiteit en Buitenruimte voor Contact**

Mede geïnspireerd door de aanpak van de maatschappelijke onderneming Buitenruimte voor Contact (zie [www.buitenruimtevoorcontact.nl](http://www.buitenruimtevoorcontact.nl)) stelde ik de gemeente voor om van de herinrichting van het park niet alleen een fysieke operatie te maken. De herinrichting is een ideaal moment om mensen echt te betrekken, mede verantwoordelijk te maken en zo ook te werken aan de sociale cohesie in de wijk.

Ik ben werkzaam op de Radboud Universiteit bij het Institute for Science, Innovation and Society (ISIS). Deze afdeling houdt zich bezig met duurzame ontwikkeling, duurzaam waterbeheer en nieuwe vormen van participatie en beheer. Toen bleek dat het hier niet alleen om een participatieproject, maar ook om een duurzaam waterbeheerproject ging, kreeg ik van mijn werkgever wat ruimte om een lokaal project te initiëren. In het Groeske-project komen maatschappelijke betrokkenheid, sociaal leren en action research samen, wat goed past bij ISIS.





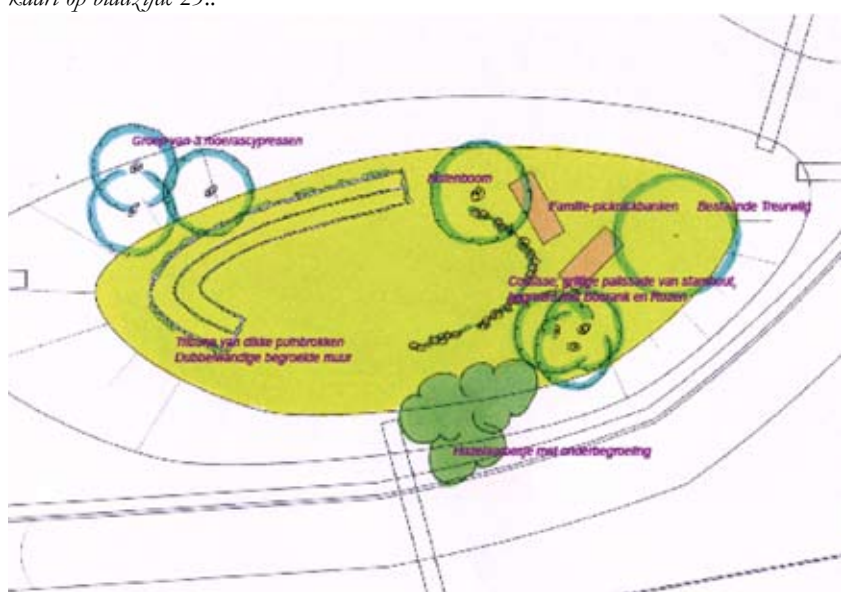
*Invulling van eiland 2:  
Waterspeeleiland met water-  
pomp, waterbaan en vlonder.  
Voor ligging zie overzicht-  
kaart op bladzijde 25.*

### Vier eilanden voor de wijk

Het College van B & W was gecharmeerd van het idee voor een sociaal project rond het Groeske. Ze stelde een klein budget beschikbaar om een participatieproces te starten. De gemeente wilde zelf de leiding houden in het maken en uitvoeren van het hoofdontwerp voor het park. Wel besloot ze daarbij de wijk te raadplegen via een enquête. Daarnaast zou de wijk vier parkdelen in bruikleen en beheer krijgen om zelf in te richten, te organiseren via het participatieproces.

De gemeente was bereid voor de vier eilanden de sturing weg te geven op enkele randvoorwaarden na: in het binnendeel van het park mogen geen hekken, gebouwen, bestrating en geen honden komen.

*Invulling van eiland 3:  
Een klein natuurlijk amfithe-  
ater voor de hele wijk en het  
dorp.  
Voor ligging zie overzicht-  
kaart op bladzijde 25..*



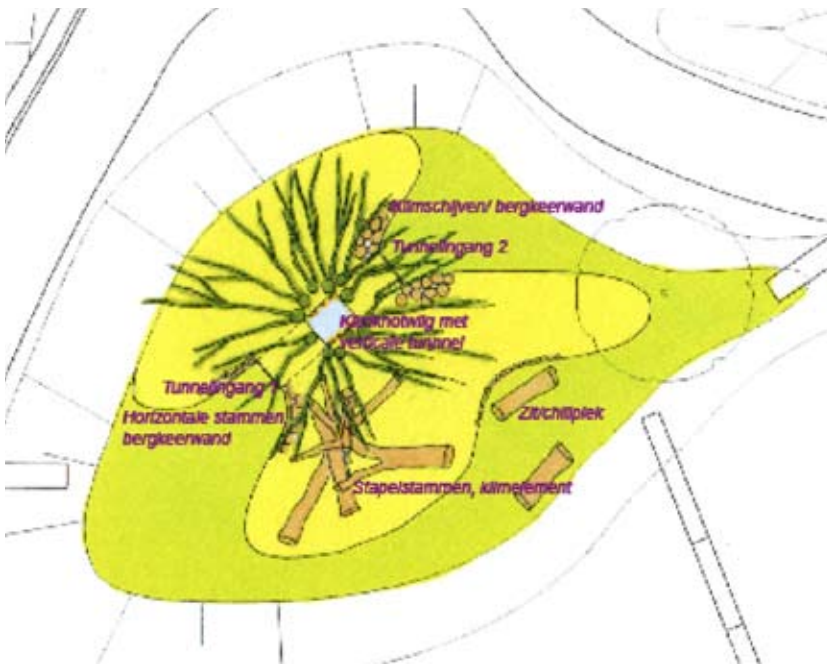
In het voorjaar van 2012 kwam een groep samen met vertegenwoordigers van alle partijen die iets met de wijk en het Groeske te maken hebben, zoals de buurtverenigingen, huurdersvereniging Tegenwicht, scholen, ZZG, Oosterpoort, SWG, WMG, MEC en gemeente. Deze nieuwe wijkprojectgroep besloot een projectvoorstel te schrijven om aanvullende fondsen te werven om het participatieproces te organiseren en plannen uit te kunnen voeren.

Al snel speelde hier echter een kip-ei kwestie op. De fondsen wilden eerst weten wat de wijk concreet wilde realiseren; geld voor het participatieproces wilden ze niet geven als ze de uitkomst niet wisten. De gezamenlijke organisaties besloten toen als wijkprojectgroep het proces aan te gaan in een minimale variant, met het kleine budget van de gemeente en vooral pro deo inzet van menskracht en een beroep op vrijwilligers.

### Ontmoetingen in het park

Vanaf september 2012 is de wijk uitgenodigd om mee te denken over de inrichting in verbeeldingssessies en ontwerp ateliers. Bij alle activiteiten stuurde de wijkprojectgroep nieuwsbrieven en uitnodigingen naar 560 huishoudens rond het park met hulp van de wijkvereniging (André Gerrits en vrienden) en kinderen van de Adelbrechtschool. De projectgroep deed ook verslag van activiteiten in het Groesbeeks Weekblad en via website De Groesbeek.

De wijkbewoners bleken heel betrokken. Twee feestelijke ontmoetingen in het park rond de toekomstige inrichting werden goed bezocht door jong en oud (60-80 bezoekers). Er waren verhalenvertellers, historische beelden van de wijk en kaarten van de beek de Groesbeek door de tijd heen (met dank aan Paul Thissen en Jan de Koning). Waar de beek ooit meanderde door de heidevelden ten oosten van Groesbeek, werd hij steeds verder rechtgelegd en beduikerd tot deze tijd waarin de natuurlijke beek weer terug mag komen, voor zover dat nog gaat. Ook waren er bij deze parkontmoetingen excursies met dorpsbioloog Henny Brinkhof en met Marjon van der Steen van het MEC. Kinderen vermaakten zich met vuurtje stoken en marshmallows roosteren. Oudere bezoekers refereerden aan vroeger, toen bewoners in de wijk veel meer buiten leefden en elkaar vaker ontmoetten, zeker in de lente en zomer



*Infilling van eiland 4:  
Klauter- en 'chill'-eiland met  
een levend klimtoestel.  
Voor ligging zie overzichts-  
kaart op bladzijde 25.*

of in de winter bij het schaatsen. Het leek ze leuk als dat meer terug zou komen.

### **Nominatie Icoonproject**

Tijdens twee ontmoetingen in september en oktober 2012 konden wijkbewoners zelf met ideeën komen of deze uittekenen of knutselen. Daarbij waren ook tientallen foto's van projecten elders uit het land verzameld en tentoongesteld als inspiratie. Iedere bezoeker kreeg bovendien 5 stickers die hij of zij mocht verdelen onder haar of zijn hun favoriete inrichtingsideeën. De 15 ideeën die de meeste stemmen hadden verzameld, werden meegegeven aan Marleen van Tilburg, een professioneel ontwerpster van Buitenruimte voor Contact. Zij werkt op basis van wijkwensen en streeft ernaar zoveel mogelijk wensen in haar natuurlijke ontwerpen te verenigen.

Intussen was het project ook anderen opgevallen. In november werd project het Groeske genomineerd als Icoonproject 'Groen dichterbij' van Gelderland door het



*Ontwerpster van Buitenruimte  
voor Contact, Marleen van  
Tilburg*

Oranjerfonds. Uiteindelijk werd een al verder gevorderd project uit Gorssel eerste, maar het Groeske hield toch een aanmoedigingsprijs van €12.500 over aan de wedstrijd! In maart van dit jaar werd het Groeske bovendien verkozen tot Kroonappelproject van Groesbeek in de categorie Buurt.

### **Per acclamatie**

In november 2012 was de ontwerpster klaar met haar schetsontwerpen voor de vier wijk-eilanden. Ze presenteerde ze op een wijkavond met ruim 40 bezoekers. De ontwerpen bleken zo goed aan te sluiten bij de verwachtingen dat ze per acclamatie werden aangenomen. Vijftien mensen boden zich deze avond concreet als vrijwilliger aan om straks te gaan helpen bij aanleg, beheer, onderhoud en organisatie van activiteiten. Er staat zo een grote groep vrijwilligers klaar om de plannen tot een succes te maken, ondersteund door Stichting De Groesbeek die door de projectgroep voor dit doel is opgericht. De gemeente zal daarbij het grove beheerwerk blijven doen, te weten het maaien en snoeien.

De plannen die de wijk wil realiseren, zijn:

**Eiland 1:** Vlindertuin met fruitboom en bloemen en kruiden. Ouderen van Mariëndaal en kinderen van de school willen samen met de natuurouders van de school hier en in de tuin van Mariëndaal gaan tuinieren. In de tuin komt ook een insectenheuvel en er is de wens een mozaïekbank te maken met de wijk; ook komt er een beweegtoestel voor ouderen.

**Eiland 2:** Waterspeeleiland met waterpomp, waterbaan en vlonder.

**Eiland 3:** Een klein natuurlijk amfitheater voor de hele wijk en het dorp met plek voor circa 60 personen en daarnaast – achter de coulissen - een grote familiepicknicktafel en vuur- en barbecueplek. Hier wil de wijk en Stichting de Groesbeek met regelmaat iets organiseren met (akoestische) muziek van lokale helden, toneel en theater.

**Eiland 4:** Klauter- en 'chill'-eiland met een levend klimtoestel, bestaande uit een tunnel in het eiland met een schacht omhoog, omgeven door wilgentenen waar je in kunt klimmen.



*Henk Klaassen hangt met kinderen van de Adelbrechtschool nestkasten op in de bomen van het Groeske.*



### Leerpunten in het proces

In het proces spelen ook kwesties die nog wat zorgen baren of aandacht vragen. Zo is een deel van de hondenbezitters bepaald niet blij met de veranderingen. Zij verliezen een belangrijk deel van hun uitlaatplek. Het is nog spannend hoe dat straks zal gaan verlopen, als het park is aangelegd en blijkt dat honden er niet in mogen. En wat betreft de wandelroute rondom waar ze wel mogen lopen: afvaltonnen neerzetten is één, zorgen dat ze worden gebruikt is iets anders.

Ook de mogelijke overstort van het riool in het Groeske vraagt aandacht. Als je kinderen wilt laten spelen in de beekbedding, moet het water wel schoon zijn. De gemeente heeft voor de WMG en wijkbewoners nog geen overtuigend verhaal dat de getroffen maatregelen voldoende zullen zijn om te voorkomen dat af en toe vervuild water de beek in stroomt.

Een ander aandachtspunt is dat de wijkprojectgroep en nu het stichtingsbestuur, doordat ze zo zichtbaar en actief zijn rond de vier wijk-eilanden, op van alles wordt aangesproken. Ook op kwesties waar ze niet voor verantwoordelijk is, zoals rond de hoofdrichting van het park, planning van en vertraging in de aanleg, kap van bomen, beleid rond honden etc.. Al is de wijkprojectgroep in haar nieuwsbrieven en andere communicatie heel duidelijk over waar welke verantwoordelijkheden liggen, dat komt niet

bij iedereen over. Dit vraagt ook een actieve rol van de gemeente zelf op het gebied van communicatie.

Tenslotte zijn er zorgen om hangjongeren en mogelijk vandalisme straks. Eerder zijn er problemen in het park geweest met jongeren die laat luidruchtig aanwezig waren en vernielingen aanrichtten. Hoe kunnen we hen eerder betrekken en medeverantwoordelijk maken, zodat wat nieuw wordt aangelegd ook heel blijft? Hierover zijn de stichting en SWG al met elkaar in contact, in het kader van buurtpreventie.

### Fondsenwerving

Stichting De Groesbeek, die straks de aanleg en het beheer van de vier wijk-eilanden gaat coördineren, is nu bezig met fondsenwerving om de plannen realiseren. De teller staat op €60.000, waarvan €30.000 van de gemeente. Als het lukt alle plannen te realiseren, wordt het park straks meer dan ooit een aantrekkelijke ontmoetingsplek voor de hele wijk en misschien wel het hele dorp.

Een wens is ook de plannen rond park Mariendaal en Groeske op elkaar te laten aansluiten. Nu al zoeken partijen rond het park elkaar op. Onlangs werden door kinderen en ouderen acht moestuinbakken ingezaaid. De oogst willen ze deze zomer samen gaan opeten in het park bij een parkpicknick. Ook maakten kinderen van de Adelbrechtschool tien nestkastjes, die ze samen met Henk Klaassen van de WMG hebben opgehangen en binnenkort gaan inspecteren. De vrijwilligers hebben nog allerlei andere plannen in ontwikkeling voor als het park straks weer gebruikt kan worden. Iedereen wacht nu gespannen op actie van de gemeente om de beek daadwerkelijk uit te graven. Want het park lonkt.

Kirsten Kuijpers



*De nieuw opgerichte Stichting De Groesbeek gaat de aanleg en het beheer van de wijk-eilanden in het Groeske coördineren en wil daarnaast ook nieuwe projecten initiëren om de lokale bevolking bij de Groesbeek en de natuur eromheen te betrekken.*



## Op pad met de nieuwe Wandelpadenkaart Groesbeek

Heel binnenkort verschijnt er een nieuwe, herziene uitgave van de Wandelpadenkaart Groesbeek. De reden voor herziening is dat er in de afgelopen jaren nieuwe paden bijgekomen zijn. Niet alleen op nieuwe natuurpercelen, maar ook op boerenland.

Wie wel eens rondwandelt over de onverharde paden in het buitengebied, kent ongetwijfeld de houten naambordjes met klinkende namen als Bonnestaekabuske, Steumpeldelaon en Sigeunerpaedje. Ze zijn in 2005 geplaatst door de Stichting Landschap Ooijpolder-Groesbeek, in samenwerking met de gemeente Groesbeek en grondeigenaren. Het idee daarachter was het levend houden van de geschiedenis van Groesbeek. Die geschiedenis is terug te vinden in de namen van de paden. Soms zijn het historische namen die op oude kaarten worden genoemd, zoals de Zandbaan die al in 1570 als 'Sandt Straet' op de kaart stond. Of de Hofseweg, een eeuwenoude verbindingsweg vanaf boerderij 't Hof (bij Grafwegen) naar de St. Jansberg. Vaker gaat het om niet-officiële, plaatselijke namen die omwonenden in de loop van de tijd aan paden hebben gegeven. Een mooi voorbeeld daarvan is de Bovve Hel (bij de Canadese Erebegraafplaats). Dit is de lokale benaming van het pad naast het steile dal dat al heel lang in de omgeving bekend staat als de Diepe Hel. Ook Voermansdaol (bij de Waldgraaf), Presaessiepaedje (bij De Horst) en Kouwesdiek (ingang Bruuk bij Bruuksestraat) zijn voorbeelden van lokale namen.

Tegelijkertijd met het vastleggen van de namen en het plaatsen van naambordjes is destijds de Wandelpadenkaart Groesbeek



uitgegeven. Daarop staan de toegankelijke paden in het buitengebied aangegeven. Want de ervaring leert dat paden alleen in stand blijven, als ze worden gebruikt.

Nog geen tien jaar later kunnen we zonder twijfel vaststellen dat het Groesbeekse padennetwerk in een behoefte voorziet, niet alleen van de lokale bevolking om een ommetje te maken, maar ook van het groeiend aantal recreanten dat ons dorp aandoet. Zoals wandelaars die een korte of meerdaagse wandelroute volgen en campinggasten die op een boerencamping in het buitengebied verblijven en de omgeving willen verkennen. Het is dus goed nieuws dat er nog steeds nieuwe paden worden aangelegd of bestaande paden voor wandelaars worden opengesteld. Daarmee kunnen knelpunten in het bestaande padennetwerk worden opgelost. Ook kan het geheel worden verbeterd door landschappelijk mooi gelegen paden of uitzichtpunten toe te voegen.

*Het bruggetje dat in 2012 over de Leigraaf is gelegd en een nieuwe verbinding tussen Vortse brug en Presaessiepaedje vormt.*



*Doorsteek naar Duitsland  
achter de Steenbroekse hei*



Zo is achter de Steenbroekse hei (het stukje Ecologische Verbindingszone ten oosten van de Boersteeg), over de watergang op de Nederlands-Duitse grens een dammetje gelegd. Wandelaars kunnen nu vanaf de Boersteeg het schouwpad langs de watergang volgen en dan via het dammetje in de richting van de Elsenhof en Hettsteeg lopen. Deze verbinding is er gekomen dankzij de gemeente Groesbeek, die hiervoor in overleg is getreden met de gemeente Kranenburg, en met medewerking van boerderij Elsenhof.

Langs de nieuwe natuur van het Schildbroek is vorig jaar een wandelroute aangelegd, vanaf de insteekweg van

de Boersteeg en eindigend bij de grensovergang op de spoorlijn. In het kader van de groenblauwe diensten is er onlangs op particuliere grond een stukje wandelpad opengesteld waardoor er nu een variant op de wandelroute kan worden gevolgd.

Ook een groenblauwe dienst (voor 30 jaar gesubsidieerd) is een verbindingspad dat binnenkort bij camping Bij ons, aan de Cranenburgsestraat, vanaf het Rensepaedje naar de weg zal worden aangelegd. En ook de andere kant op, vanaf het Rensepaedje naar de Ketelstraat, zal het bestaande pad voor wandelaars worden opengesteld. Voor de bewoners van De Horst komt er dus een nieuw ommetje bij. En dat is niet het enige: aan de andere kant van De Horst is vorig jaar door de eigenaar van het Ketelbroek een nieuw pad aangelegd tussen de Plakseweg en het Sigeunerpaedje. Om de broedende ooievaars (hopelijk lukt het dit jaar wel om jongen groot te brengen) niet te storen, zal

*Orchideeënbank bovenop het  
voormalige stort*



het soms noodzakelijk zijn om dit pad tijdelijk af te sluiten. Wat verderop, over de Leigraaf, is een bruggetje neergelegd waardoor er een verbinding vanaf het Presaessiepaedje naar de Ketelstraat/Vortse brug en ook de andere kant op, naar De Bruuk, is gemaakt.

Ook in Berg en Dal, vlakbij de driesprong van de Zevenheuvelenweg en Meerwijkselaan, is een nieuw ommetje gekomen. Als onderdeel van een landschapsplan voor groenblauwe diensten, is er op particulier terrein een nieuw pad opengesteld vanaf de Meerwijkselaan naar de Kastanjelaan.

Tenslotte wil ik het nieuwe uitzichtpunt bovenop het stort bij De Bruuk noemen. In opdracht van de gemeente heeft de Ploegdriever deze plek ingericht met 4 fraai gedecoreerde, houten zitbanken waarop men uitzicht heeft op de kerktorens van resp. Groesbeek, De Horst en Breedeweg. Ook De Bruuk zelf ziet er vanaf dit punt prachtig uit. Het uitzichtpunt is zowel vanaf de Ashorst (via de Biezekamp) als vanaf de Bruuksestraat/Dukenburg bereikbaar.



*Wandelroute over het schouwpad door het Schildbroek*

We kunnen dus in Groesbeek steeds beter uit de voeten in het buitengebied. Alle reden om eens een ommetje te maken en de nieuwe paden en routes te gaan verkennen.

Nel van den Bergh

De nieuwe Wandelpadenkaart Groesbeek is binnenkort te koop bij VVV Groesbeek, VVV Nijmegen en diverse campings in Groesbeek.

[www.wandeleningroesbeek.nl](http://www.wandeleningroesbeek.nl)



## De Biesselt, een plek met een rijke historie

De oorsprong van de huidige bewoning van de Biesselt ligt in de 18de eeuw. Het dorp Mook behoort dan tot het Pruisische Kleef. Groesbeek, Heumen en Malden behoren tot de Provincie Gelderland in de Republiek der Verenigde Nederlanden, en Middelaar valt onder Pruisisch Gelre. In die tijd wordt veel onontgonnen land in cultuur gebracht. Een ontwikkeling, die door de Pruisische overheid wordt gestimuleerd.

Op 17 september 1748 vaardigt de koning van Pruisen een decreet uit voor de ontginning van heide- en braakliggende gronden. Er wordt bij de adel, kloosters, steden en dorpen op aangedrongen hun uitgestrekte landbezit te verdelen. Ook kunnen stukken grond worden afgestaan waarop zich kolonisten kunnen vestigen. De huidige woongemeenschap De Biesselt vindt zijn oorsprong in die ontwikkeling.

### Biessael, het ven

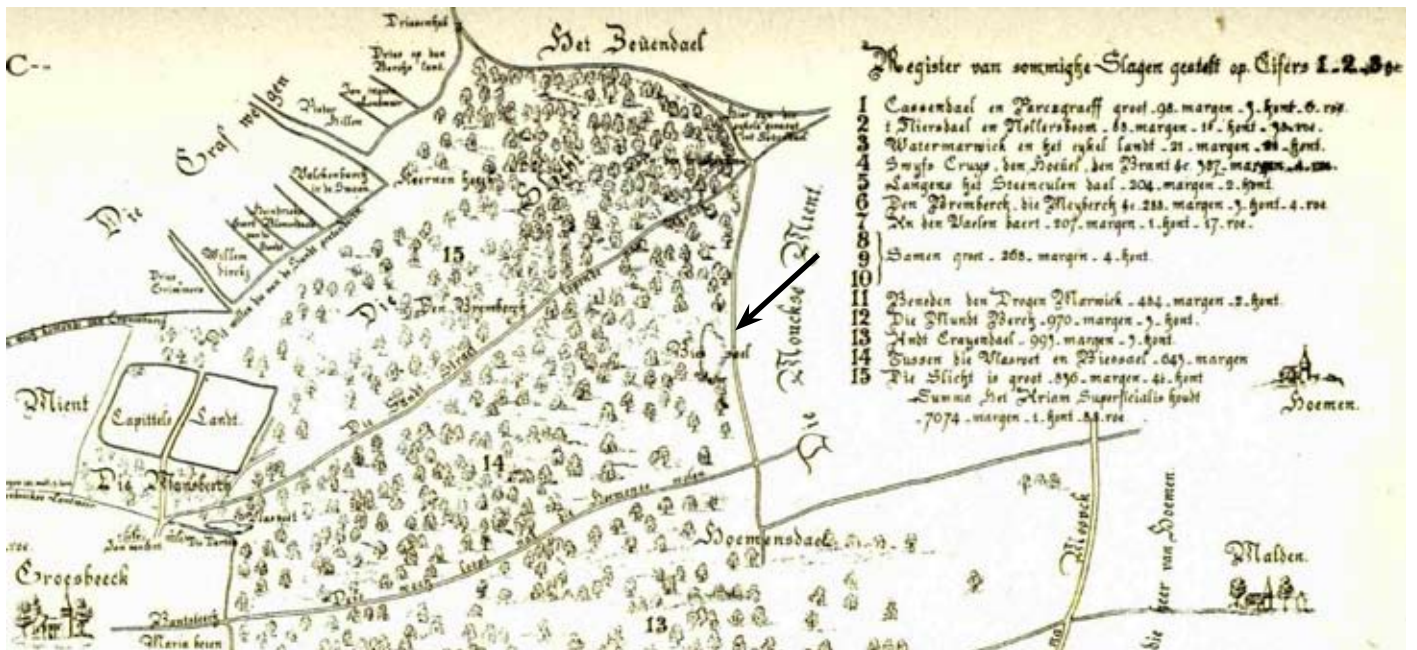
De Biesselt dankt zijn naam aan een bijna verdwenen ven, de Biessael, gelegen op de grens van Groesbeek en Mook. Biessael komt van Sael = woonplek; dus letterlijk: woonplek, omgeven door biezten. Deze naam is al heel oud en staat vermeld op een kaart van landmeter Thomas Witteroos uit 1570. Het ven was bij de Mookse en Groesbeekse boeren in gebruik als drinkplaats voor het vee dat de heide werd opgedreven. Van oorsprong was het een leemkuil, waarschijnlijk afgegraven in de Romeinse tijd om er

*Kaart van Witteroos uit 1570, waarop de Biessael is weergegeven (red. met pijl aangeduid).*

aardewerk van te bakken en later om huizen en wegen in de omgeving mee op te knappen. Natuurmonumenten is eigenaar en beheerder van het Limburgse gedeelte, terwijl Staatsbosbeheer het Gelderse gedeelte in eigendom en beheer heeft. Een restant van het ven is nog terug te vinden vlak bij het huis van Jan Wolters aan de Biesseltsebaan.

### Een nieuwe kolonie

In 1771 komt de uit Helmond afkomstige tolontvanger Anton Peter Witzen met een plan een nieuwe emigranten-kolonie te stichten. Om te beginnen zouden daar ongeveer 500 Hollandse gezinnen moeten komen wonen. Later is zijn plan geslonken tot ongeveer 200 gezinnen. Witzen heeft ook al een bepaald idee over de samenstelling van de bevolking van zo'n kolonie. Hij denkt aan fabrikanten, ambachtslieden, boeren en kooplieden uit diverse branches. Ook zullen zich er enkele gefortuneerde burgers moeten vestigen. De plaats van die kolonie moet liggen tussen Goch en Gennep. Het oppervlak van de beschikbare grond zal tenminste 200 morgen (ongeveer 170 ha) groot moeten zijn. De Krieges- und Domainen-Kammer in Kleef voelt wel wat voor dat plan. Met toestemming van de regering in Berlijn wordt op 23 juni 1773 hiervoor met Witzen een contract gesloten. Als vestigingsplaats wordt de Mookse heide aangewezen. Als het plan voor de vestiging van ongeveer 200 gezinnen doorgaat, dan kan dat door de inwoners van Mook als een economische bedreiging worden gezien. Het aantal inwoners van zo'n







*De poel De Biessael, ligt in Limburg*

kolonie zou veel groter kunnen worden dan de omvang van het dorp Mook dat in die tijd uit een paar honderd mensen bestaat. Er zal dus in Mook met argusogen gekeken worden naar wat er op de Mookse heide gaat gebeuren.

De overheid, die mogelijk problemen verwacht, bepaalt dat het plan van Witzen alleen mag worden uitgevoerd, als er van de kant van de Mookse geërfden geen bezwaren zijn. Uiteindelijk gaan de geërfden van Mook onder een groot aantal voorwaarden akkoord met de vestiging van het zogenaamde Colonisten Etablissement. De plaats, waar de kolonie komt te liggen, is zo ver mogelijk van het dorp Mook af, dicht tegen de grens met de Republiek der Verenigde Nederlanden. Door de vele bezwaren van de Mookse geërfden worden er maar 30 percelen van 10 morgen (8,5 ha) verkocht. Wilhelm Arnold Motmans die bijna de helft van de percelen

*Tegenover de poel, in het bos, ligt de leemkuil De Biessael op Gelders grondgebied.*



in eigendom verkrijgt, bouwt hier 10 'Steinhauser' een windkorenmolen, een pelmolen en een brandewijnstokerij.

### **De Biesseltse molen**

Vanaf 1778 tot 1833 heeft er op de Biesselt een molen gestaan. Het was een houten achtkant van het Zuid-Hollandse model op een stenen onderbouw. De molen stond op het hoogste punt in de omgeving (70 m boven NAP), zo'n 250 meter ten westen van café het Zwaantje.

Ook de vestiging van de Biesseltse molen verliep niet zonder slag of stoot. Als rentmeester Motmans op 26 september 1775 een verzoekschrift bij de Kriegs und Domainen Kammer te Kleef indient om een



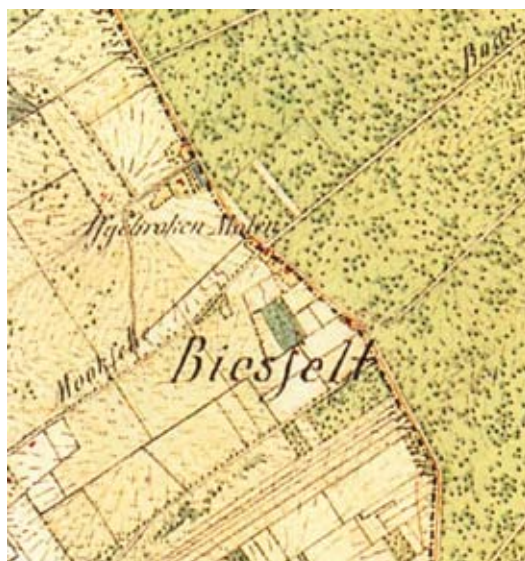
*Foto uit 1920 van de Biesseltse molen nadat die in 1824 afgebroken is en in 1833 herbouwd is in Swolgen.*

molen op de Biesselt te mogen bouwen, komt hij in conflict met de eigenaar van de waterkorenmolen aan de Plasmolen. Sinds 1741 is de Onderste Plasmolen in erfpacht van de familie Von Durham die daarbij ook het eeuwige banrecht van deze korenmolen heeft verkregen. Dit wil zeggen dat er geen andere korenmolens in de dorpen Mook en Middelaar gebouwd of in dienst genomen mogen worden. Alle inwoners van de beide dorpen zijn tevens verplicht hun graan op de Onderste Plasmolen te laten malen. De erven Von Durham gaan daarom in protest tegen het voornemen van Motmans. Zij zijn van mening dat ook de bewoners van de nieuwe kolonie op de Biesselt 'zwangspflchtig' zijn aan de molen van Plasmolen.

De Kriegs und Domainen Kammer stelt een onderzoek in naar de mogelijkheden om bij de kolonie toch een molen te laten bouwen,



Plaats van Biesseldse molen op kaart van 1800.



Melding van afgebroken molen op kaart van 1837/1844.

zonder in conflict te komen met de erven Von Durham. De raadsheren Hildebrandt en Lilienthal krijgen de opdracht dit uit te zoeken. Zij constateren dat, als de bewoners van de nieuwe kolonie met hun graan naar de korenmolen op de Plasmolen moeten gaan, ze wel erg veel tijd kwijt zijn met transport. Ook beschikt niet iedereen over een wagen met een paard of os. Het dorp Mook ligt al een half uur gaans van de nieuwe kolonie, de watermolen nog verder weg. Daar komt bij dat de Bovenste Plasmolen soms in droge perioden door gebrek aan voldoende water stil komt te liggen.

### Maalplichtigen

De raadsheren kijken in hun onderzoek ook naar het aantal maalplichtige dorpsbewoners van Mook en Middelaar. Hiervoor is een onderzoek van raadsman Staffelsein uit 1739 gebruikt. Dit onderzoek is verricht op verzoek van Von Durham, toen die van plan was om de korenmolen bij de Plasmolen

te pachten. Hildebrandt en Lilienthal constateren dat er toen in beide dorpen tezamen 637 maalplichtige personen woonden: in Middelaar 248 en in Mook 389 personen. Intussen is de bevolking toegenomen, dus ook het aantal maalplichtigen aan de korenmolen van Plasmolen. Als Motmans toestemming zou krijgen om de windkorenmolen bij de Biesseltse kolonie te bouwen, zal dit nauwelijks effect hebben op het aantal maalplichtigen van de watermolen, aldus concluderen de raadsheren.

De Kriegs und Domainen Kammer bericht aan de Koninklijke Pruisische regering te Berlijn dat er geen gronden gevonden zijn om het verzoek van Motmans af te wijzen. Hierop protesteren de erven Von Durham opnieuw. Ze beroepen zich op het erfpachtverdrag van oktober 1741. Tot nu toe zijn ze best in staat geweest de gezamenlijke Mookse en Middelaarse ingezetenen van dienst te zijn. Er is geen enkele klacht geweest en de korenmolen is in een uitstekende conditie. Ze vragen de overheid het verzoek van Motmans af te wijzen. Mocht dat niet gebeuren, dan zullen ze gerechtelijke stappen ondernemen om de bouw van de windkorenmolen op de Mookerheide te verhinderen.

Toch kan baron de Dalichon, namens de erven Von Durham het plan niet tegenhouden. Daarbij speelt het aantal maalplichtigen van de Plasmolen een grote rol. Een onderzoek hiernaar geeft een overzicht van de bewoners van de Biesselt in 1777 (zie tabel op pag. 35). Er staan dan vijftig maalplichtigen geteeld. Om aan dit aantal te komen worden zelfs knechten en inwonende dienstmeiden meegeteld (zie tabel). Duidelijk is dat er slechts 11 gezinnen op de Biesselt zijn komen wonen.

In 1778 wordt de windkorenmolen op de Biesselt in gebruik genomen. De molen wordt waarschijnlijk al vanaf dat jaar gepacht door Antoon Jakops, molenaar en broodbakker. Voor de eerste maal komt zijn naam in 1768 voor in het Memoryboeck van de St. Antoniusbroederschap van Mook. In 1785 neemt hij de functie van luitenant van deze broederschap van Herman Goossens over. Dit kost hem wel vier tonnen bier. In 1785 schiet hij koning. Bij het gilde van Mook is zijn koningschild nog aanwezig. Van St. Antoniusdag (17 januari) 1800 tot op St. Jansdag (24 juni) 1824, tekent hij als luitenant regelmatig de



Tabel van maalsplichtige bewoners van de Biesselt "Aufnahme der Zwangspflichtigen Malhgenossen auf der Colonie der Mookerheyde zur Korn. und Craupen Mühle des Rentmeistern Motmann gehörig".

	Nahmen der Biesseltschen Colonisten	Männer	Frauen	Söhne	Töchter	Knechte	Jungens	Meyde	Summa
No				Tochter	Tochter Unter 10 Jahr				
1	Hend. Arntz	1	1	1	1+3				7
2	Lam. Hopmans			1+1	3	2			7
3	Jan Mechelen	1	1						2
4	Witwe Stratmans		1	0+1	0+1				3
5	Hend. Otten	1	1	0+1					3
6	Müller					2		1	3
7	Jan Pauls	1	1	2+2					6
8	Witwe van Heumen	1	1	0+1					3
9	Matt. Servo	1	1		1+2				5
10	Pet. Peters	1	1		2				4
11	Wilm. Den Dickken	1	1		2+3				7
	Summa	8	9	4+6	9+9	4		1	50

rekening en verantwoording van de gilde-meesters.

In 1823 wordt de molen op een openbare veiling te koop gezet. In de verkoopvoorwaarden van de grond en de molen staat dat degene die de molen koopt, verplicht is deze molen binnen zes maanden na de eerste mei 1824 af te breken. De koper is gerechtigd de daarvan afkomende materialen langs de gewone uitweg te vervoeren. Dit is een opvallende clause. Met de komst van de Fransen in 1795 waren de Heerlijke rechten afgeschaft en was ook de molendwang komen te vervallen. Als gevolg van de vrije concurrentie vond er een enorme toename plaats van nieuwe molens in het land. Echter, bij ons in de regio gebeurde er iets merkwaardigs: in plaats van de bouw van nieuwe molens, werden reeds bestaande molens opgekocht en afgebroken. Zo ook de Biesseltse molen.

De man achter deze vreemde clause in het koopcontract blijkt Gerardus Roelofs te zijn (molenaar, grondaankoper, aannemer, onroerendgoed bezitter en herbergier), een man met veel macht, die een aantal molens in zijn bezit heeft. Gerardus Roelofs treedt regelmatig op als een soort bank van lening, die geld verstrekt aan stromannen om hiermee een mogelijke concurrent uit te kopen. Zodra een molen aangekocht is, wordt er een 'bevriend' molenaar opgezet, die financieel afhankelijk is van Gerardus Roelofs en naar diens wensen moet handelen. Hierdoor creëert Gerardus Roelofs een monopoliepositie en kan hij zelf de prijs van het te malen goed bepalen.

Molenaar Gerard A(e)rts (1766-1845) uit Meerlo (Lb) wordt in 1824 door koop eigenaar van de molen. Waarschijnlijk onder invloed van de Belgische opstand van 1830-1839, wordt de inmiddels afgebroken molen, pas in 1833 in Swolgen opgebouwd. De molen is daar tot eind november 1944 in gebruik geweest. Enkele dagen voor de bevrijding, op 25 november 1944, is de molen door de terugtrekkende Duitse bezetters in brand gestoken en volledig uitgerand.

Gezien de relatie van de molenaar Antonius Jacobs met de schutterij is het goed mogelijk dat men voor het papagaai schieten de vogel boven op de wiek van de molen plaatste. Dit is een oud gebruik dat op sommige plaatsen in Brabant nu nog wordt gedaan. Het toeval wil dat de huidige schutterij op een steenworp afstand zit van de plek van de voormalige molen.

Nazaten van Antoon Jacobs zijn van 1824 tot 1887 werkzaam geweest als molenaar op de Noordermolen te Groesbeek. Deze familie Jacobs staat nu nog bekend onder de naam "Van de Mulder".

Peter Pouwels

Bronnen:

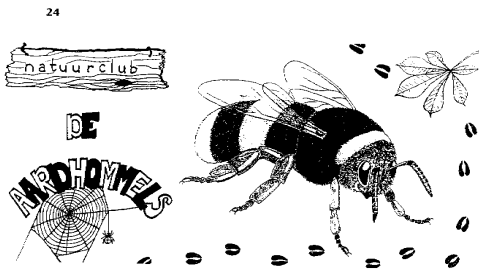
'Rond de Grenssteen' nrs. 7, 8, en 38 door H.J.M. Spruijt  
'Natuurlijk verbonden', 200 jaar Mook en Middelaar.

Frans van Kuppeveld, 2007. 't Zwaantje en de Biesselt.. Een herberg en een buurtschap op de Mookerheide. Uitgegeven door Herberg-Restaurant 't Zwaantje te Mook.

Koningschild A. Jacobs







Ook afgelopen winter en voorjaar zijn de Aardhommels er op uitgetrokken. We hebben paddestoelen gezocht en veel gevonden, zaden verzameld in de Schildbroek en in de hooihoop gespeeld, meegeholpen aan het Avonturenbos en afgevallen bladeren verzameld in het bos voor een vercomposteringsexperiment. Hieronder een foto-impressie.



23 februari 2013: Zagen voor bijenhotel...



...en veel gaten erin geboord



16 maart 2013: Terras aanleggen bij de Tullekesbom



20 april 2013: Vissen in de Bissael... en een albino Watersalamander gevangen (rechts)...



... en leem winnen in de leemkuil van de Bissael







## Aardmannetjes



### Verslag zaterdag 26 januari 2013

Zaterdagmorgen om 9.30 uur treffen we elkaar bij het clubgebouw op misschien wel de laatste echte koude winterdag van dit seizoen!



Na de verhalenronde vertrekken we naar de parkeerplaats achter de Wolfsberg. We hebben allemaal een slee meegenomen. In dit deel van het bos lag vroeger een prachtige trimbaan. Hier is helaas niets meer van over. Alleen een mooi pad met een aardige

helling naar beneden! Nu er sneeuw ligt, lijkt het wel een bobslee-baan waar we met volle vaart naar beneden gaan! Helaas voor Stijn weigert één boom om aan de kant te gaan. Met volle vaart eindigt hij tegen de boom. Gevolg: een dikke buil! Snel gekoeld met sneeuw...het viel gelukkig allemaal mee. Even later houden we met z'n allen een sneeuwballengevecht op de speelweide en gaan daarna lekker picknicken bij de parkeerplaats met warme chocomel opgewarmd op een gasstel! Wat een feest! Ook een traktatie van Stijn, omdat hij vandaag voor de laatste keer met Aardmannetjes mee gaat. Nog wat spelletjes in het bos gedaan en op de boomstam een aantal dierfiguren gemaakt. De ochtend vliegt voorbij. Het was weer een heerlijke dag!

Sophie de Vocht



## Avonturenbos Stekkenberg geopend

Onder enorme belangstelling van vele kinderen, hun ouders, grootouders en andere belangstellenden werd op 15 mei 2013 het Avonturenbos Stekkenberg geopend. Na een welkomstwoord van Frans Steffens, wijkconsulent van wooncorporatie Oosterpoort, kon Jochem van Gelder - bekend als grote kindervrind van tv - aan de slag. Met indianenkreten uit vele Groesbeekse kindermonden verjoegen we de boze geesten rond de koekeleklèf. Want die waren er nog, dat wist Jochem heel zeker en die moesten de kinderen met de steun van hun ouders verdrijven.

Toen was het de beurt aan burgemeester Keereweer die met de hulp van wethouder Theo Giesbers, de mensen van Staatsbosbeheer en uiteraard weer veel kinderen een zware bos groene takken voor het infopaneel wegtrok. Het is een groot overzichtelijk bord met een plattegrond en beschrijvingen van alles wat er door de kinderen zelf en ontwerpbureau Nische ontworpen is. Het Avonturenbos Stekkenberg is geopend!

Onder aanvoering van de jeugd volgden Jochem van Gelder, de burgemeester en vele ouders een rondleiding langs door de jongens gebouwde boomhutten. De meisjes bleven laag aan de grond en maakte tuintjes en huisjes van mos en hei. Vol vuur vertelden de kinderen wat hun bouw- en kunstwerken voorstelden. Trots waren de ouders op hun kinderen die niet moe te krijgen waren. Ze renden en klonnen onder deskundige leiding van Outdoor Fit, van de ene hindernis naar de andere. Voldaan zochten de (groot) ouders een bankje in de grote feesttent van Paula van "De Boan" en haar medewerkers.. En gingen onder het genot van een kopje

*Jochem van Gelder ondervraagt kinderen naar hun rol bij de totstandkoming van het Avonturenbos.*



*Het zojuist onthulde informatiepaneel*

koffie in gedachten terug naar de tijd waarin zij in ditzelfde bos tegen de hellingen van de Koekeleklèf dezelfde spelletjes speelden als hun (klein)kinderen na zoveel jaren nu weer doen.

Jochem van Gelder sprak moe maar voldaan: "Dit Avonturenbos op de Koekeleklèf vergeet ik nooit meer". Burgemeester Keereweer noemde het openen van een Avonturenbos op de Stekkenberg in Groesbeek een avon-



*Vrijwillig boswachter Henk Klaassen op de praatstoel*

tuur op zich. Hij prees de ontwerpers, bouwers en vrijwilligers voor hun vakmanschap en inzet. Trots droeg hij het Avonturenbos, onder luid applaus, over aan de kinderen van Groesbeek, die zich allang weer door het hele bos verspreid hadden, maar zich nog èèn keer lieten horen: "MOI...ALLEMOL BEDANKT".

Herman Nillessen

[www.avonturenbos.nl](http://www.avonturenbos.nl)